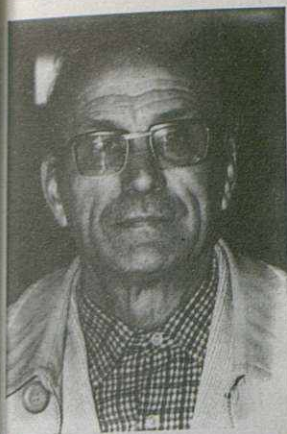


LA 1.ª PROVINCIAL, META DEL BALONMANO PALAUTORDERA



I. CAÑELLAS, PRESIDENTE

Muy alto sonó el nombre de Palautordera gracias al balonmano, en años atrás, cuando éste llegó a militar incluso en División de Honor. Ahora en el B.M. Palautordera, que recientemente ha cumplido 25 años, el enfoque es diferente, porque diferentes son también los tiempos.

— Tal como están las cosas no hay otra solución que la cantera y el no salirse de las posibilidades reales del club. Lo contrario hoy día es un suicidio.

— Estamos hablando con Isidro Cañellas, hombre al que el balonmano palauense debe mucho, pues siempre ha estado ahí trabajando en los distintos frentes: Entrenador, Delegado y que ahora, ante el inminente peligro de desaparición del club, se hizo cargo de la presidencia.

— La temporada pasada ascendisteis al primer equipo al grupo A de Segunda categoría provincial. ¿Estás satisfecho de como están saliendo las cosas en el presente ejercicio?

— No puedo estarlo porque la situación en la tabla no es todo lo boyante que quisiéramos. La cuestión es que empezamos muy bien y a pesar de haber salido sin pretensiones, los buenos resultados nos hicieron incluso forjarnos ilusiones. Sin embargo después, la fatalidad se cebó en nosotros en forma de lesiones, que unido a las bajas por el servicio militar, ha hecho que no se pueda conjuntar un equipo y ha dejado diezmada la plantilla, de forma que de los 20 jugadores que la componen, hemos pasado a sólo 12 disponibles. Esta es la causa del bache de malos resultados que llevamos.

— ¿Confías en salvar la categoría?

— Yo tengo fe en los jugadores. Pienso que si pudiéramos aguantar esta temporada, en la próxima, con la gente que nos tiene que venir y las recuperaciones, seríamos un equipo a tener muy en cuenta. Y podríamos pensar en llegar a Primera provincial en un plazo de dos años, tope máximo para nuestro club.

— La marcha del Juvenil tampoco es muy buena que digamos...

— Y es lógico porque esta temporada para poder formarlo hubimos de echar mano de varios jugadores infantiles. Entonces no podemos pedir nada. Pienso que lo verdaderamente importante es el buen encauzamiento que existe en el club, que dispone ya de cinco equipos:



Senior, Juvenil, Infantil, Alevín y Femenino, con un total de casi 80 jugadores. Esa cifra es lo fundamental para nosotros.

— ¿Cómo anda la economía de la entidad?

— Confío en que se cubrirá el presupuesto de la temporada que oscila alrededor del millón de pesetas, puesto que los gastos más importantes ya están solventados. Vamos cobrando las cuotas de los socios, unos 250, y junto con los sorteos que venimos efectuando, saldremos adelante.

Otra de las cuestiones importantes —añade Cañellas— es la necesidad de arreglo de la pista que está muy mal y de los vestuarios del Pabellón. Tengo la promesa del Ayuntamiento,

no obstante, de que para este verano se solucionará.

— A un hombre de balonmano como es Cañellas no podíamos dejar de preguntarle su opinión sobre el momento de este deporte en nuestro país...

— El balonmano español está en camino de codearse con la élite, con la escuela de este deporte. Y esto viene demostrándose claramente en los últimos años. Sin embargo, las cosas no funcionan como debieran a nivel de Federación provincial, que no tiene en cuenta y me baso en los calendarios que confecciona, en las categorías inferiores, los intereses y la realidad de los clubs.

clar

CLAR s.a.
APARELLS
D'IL·LUMINACIO

c/. Isaac Albéniz, 65
Tel. 846 10 88 / 846 12 59

CARDEDEU
(Barcelona)