

5 de maig Pals - Arrossars i basses d'en Coll - Pals

La ruta comença al poble de Pals, seguint el GR 92. Després es deixa per continuar amb el PR 108, travessant l'Estany de Pals, en direcció al molí de Pals. Aquí trobem ja camps d'arròs negats per l'aigua, són com miralls en els quals es reflecteixen els núvols i els arbres. Avancem i trobem el mas Gelabert, propietaris dels arrossars. D'aquí va sortir cap a Cuba, anys enrere, en Pere Coll i Rigau, per anar a fer fortuna. Al tornar reprenqué el cultiu de l'arròs, abandonat feia anys.

Al cap de poca estona trobem les basses amb canyissars i diversitat d'ocells on abans hi havia la desembocadura del riu Daró.

Anem cap a la platja, on hi ha dunes amb vegetació típica de la costa baixa. Seguim platja avall fins al final, per endinsar-nos al bosc i tornar a reemprendre la GR 92, per tornar al poble de Pals.

Aquest és un recorregut llarg i variat, per prendre's en calma i gaudir una vegada més de la increïble diversitat del paisatge empordanès.

Rosa Illa

a l'altre banda del Ter veiem la Ral, petit poble del municipi de Sant Pau i el caseriu de Creixenturri, continuem pel mig de prats fins al santuari del Remei, tot seguit continuem per un corriol que puja fins arribar a la collada del Remei, on trobem el camí que seguirem a la dreta fins el coll d'en Sivilla, aquí ens desviarem a l'esquerra per assolir els Castelletes i arribar al pla del Boanaire. Al davant nostre tenim la muntanya de Sant Antoni i al seu cim l'ermita 1.367 m d'alçada i al fons una esplèndida panoràmica del Canigó nevat. Per pujar a l'ermita seguim uns metres la pista que puja de Camprodon fins el seu final, collada dels Malalts, des d'aquí per un corriol de forta pujada fins arribar al cim. Un cop a dalt, d'aquest magnífic mirador vistes a tot el voltant, ressaltant per la seva majestuositat i proximitat el Costabona i el Canigó. L'ermita té al costat una casa pels ermitans, lloc on fórem acollits pel nostre amic Jaume Puxeu de Sant Pau, que ens va preparar un bon dinar amb amanida, mongetes de Santa Pau, rostres de cansalada i carn. Un bon apat per una bona excursió que volem repetir.

Per acabar l'excursió cal tornar a baixar pel corriol fins al coll dels Malalts i des d'aquí amb vistes sobre Camprodon, agafem el camí del Bac de fortes pendents fins arribar al pla de la Mare de la Font, on tenim els vehicles.

Gemma Tintó

19 de maig Sant Pau de Segúries Sant Antoni (Camprodon)

Comencem l'excursió al poble de Sant Pau de Segúries, abans deixem els cotxes a Camprodon, punt final del recorregut d'avui.

Sortim del centre del poble i per l'avinguda del Mariner arribem a la cruïlla de la calçada romana, tram d'Olot a Camprodon i del camí que va a la casa del Mariner, important masia del segle XVI, que dona l'aspecte de petit poble i que es troba arreserada al puig del Mariner Vell, d'aquesta masia se'n conta una llegenda antiga i recollida per Mn. Cinto Verdaguer, en el llibre Rondalles, el Mariner de Sant Pau.

Es conta que un home de mar, havent perdut el seu vaixell, la muller i els fills, feu propòsit de abandonar el seu país, maleïnt la mar que li havia arrabassat la família i els bens i arrellegant un rem, única cosa que li restava, feu camí terra endins. Per tal d'oblidar la seva desgràcia decidí d'establir-se en un lloc de l'interior on no pogués sentir parlar mai de la mar ni de res que hi fes referència. I amb aquesta obsessió anava preguntant a la gent que trobava pel camí si coneixien aquell estri que portava a l'espatlla. D'aquesta manera arribà a Sant Pau de Segúries. Treballava la terra es tornà a casar i vingueren nous fills al món, un d'ells contruí aquest gran casal que es coneix amb el nom de "el Mariner" en record del seu pare.

Continuem camí a l'esquerra en direcció a Camprodon senyalitzat com a PR, molt planer vorejant el canal d'Estabanell i Pahisa, arribats a una cruïlla, ens desviarem cap a la dreta amb pujada entrem en unes fagedes on el camí es fa més planer, fins arribar a la cruïlla de la pista que va al Sitjar, que la deixarem, a la nostra esquerra

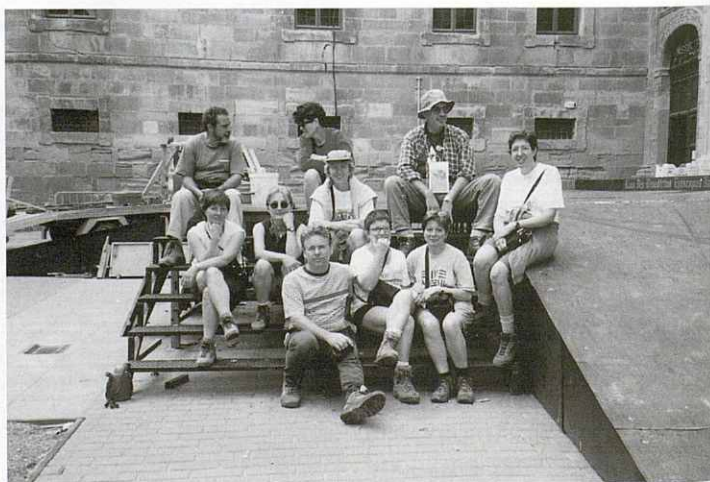
Del 10 al 18 d'agost El Camí de Sant Jaume 2002 Logroño - Burgos

Per segon any hem fet un altre tram del Camí de Sant Jaume, en total han estat 124 km i els hem fet en sis dies.

Què tindrà aquest Camí que a tothom captiva i a nosaltres també i és per això que se'ns han afegit dos companys més, ara som un grup de deu.

Les etapes les hem preparades segons els refugis que ens podem trobar pel Camí, doncs alguns tenen poca capacitat.

Dia 10 d'agost: sortim de Granollers en tren fins a Barcelona i amb autobús fins a Logroño.



Monasterio Santa Maria la Real de Nájera, la Rioja.

Foto: Montserrat Boter