

24 punts d'ancoratge !!. Vull expressar la meua admiració cap a la Núria, ja que se'l va polir en lliure tota soleta sense caure ni descansar en cap punt d'assegurança. ¡ Chapeau !. Jo, de segon, no vaig poder i vaig caure un parell de vegades. En teoria es pot fer en artificial, però no permet l'A0e i en alguns casos cal fer sortides en lliure de 6a+ al menys entre xapa i xapa. El descens és llarg i feixuc. Dues hores com a mínim amb tres ràpels on les cordes s'enganxen per tot arreu, i amb algun d'ells que costa de trobar

Via Correfoc (Roca dels Arcs) a Vilanova de Meià 225 m. 6b/A2 (6ª obligat)

Tot i que està força equipada amb spits, cal anar amb material d'una mica de tot, ja que hi ha alguns llargs sense gaire equipament. Es recomanen alguns pitons universals, "V" grans i petites, bicoins i friends. Via severa, exigent i molt complerta, ja que trobarem trams en lliure i artificial equipats, i desequipats. A més, la primera meitat de la via discorre per rocam taronja de poca adherència i una mica descompost. El primer llarg, difícil i tens per la fragilitat de la roca ja ens posa a prova, on cal pitonar alguna assegurança de més.

El segon llarg, més descansat i de tràmit per ser tot d'Ae, tot i que la roca segueix de mala qualitat. El tercer llarg, és el clau, per haver de superar un marcat sostre totalment horitzontal, al principi en Ae, i al final del sostre en A2 aprofitant una molt petita fisureta. Allà, en un pas força llarg, podem col·locar un microfisurer i/o un microfriend per quedar penjat d'ells i arribar al vèrtex del sostre per col·locar una V gran que ens ajudarà a sortir per sobre en lliure. Tot plegat a una considerable alçada i el buit més absolut.

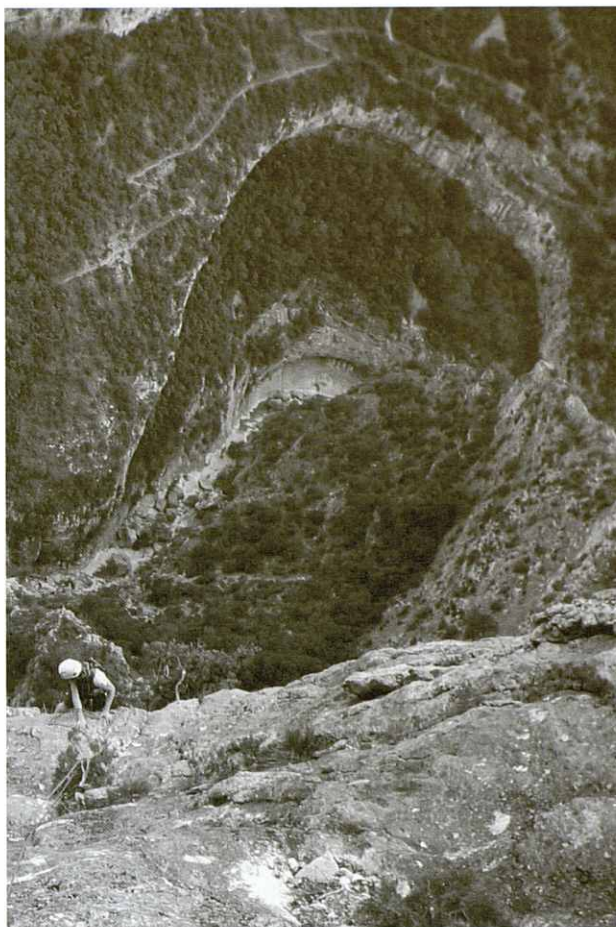
El tercer llarg, també comença en Ae, per continuar en A1 no tant crític, però més complicat de l'esperat per la presència d'una pluja i degotalls per la paret degut a les pluges del dia anterior, que complicaven també el lliure de 6b.

Els darrers llargs, 5é, 5é, 4+, de tràmit, però amb molt poc equipament. Fins i tot, les dues darreres reunions no estan equipades.

Via Galí-Molero

Aquesta vegada vam anar a Roca Regina (just darrera de la paret de Terradets). Les vies d'allà es caracteritzen per la seva tendència més clàssica, roca no tant bona, amb trams d'artificial (equipats i desequipats) combinats amb lliures semiequipats. La paret també està creuada per una feixa, però per sota de la primera meitat, després d'uns 5-6 llargs. Si es vol, per allí es pot abandonar, amb una travessa delicada.

La via que vam fer el dissabte era la més clàssica i repetida, ideal per conèixer la paret: Galí-Molero, de 500mts 5+/A1, tot i que força trams d'artificial es poden fer en lliure de 6a fins a 6c. La veritat és que els llargs de 6a més val fer-los en lliure per tal de no perdre temps i acabar massa tard. Tot i així, nosaltres vam trigar 9 hores. La via constava d'uns 15 llargs semiequipats. Recentment ha estat reequipada amb



*Via Galí-Molero a Roca Regina de Terradets
Fotografia: Manel Casabella*

parabolts i les reunions amb anelles. Compte però, perquè, dubto que es pugui abandonar per damunt del llarg 11, on hi ha un flaqueig de gairebé 30 m.

Per tant recomano d'estar ben segurs de que podem arribar a dalt abans de sortir de la reunió 10.

Des del meu punt de vista, la part més dura de la via se situa en el primer terç, just als llargs per sota de la feixa. Això permet que si algú no es vol complicar massa la vida pugui començar la via a partir de la feixa.

Amb unes 16 cintes express llargues, estreps, un joc de fissuriers i de friends, n'hi ha prou per resoldre tots els problemes de lliure i A1. Si es va molt just de grau, uns pocs pitons podrien anar bé, tot i que crec que no és imprescindible. En general la via es protegeix força bé.

I ara, l'anècdota. Si al final algú s'anima i la fa, al passar pel llarg 5, després de l'Ae o 6c, i a la continuació d'A1, hi trobareu un fissurer que no vam poder desencallar i es va quedar allà. Si el podeu recuperar, ja sabeu qui és l'amo (sereu generosament recompensats). Si no, us hi podeu penjar del tot, ja que va quedar molt ben encastat.. "Gajes del oficio".

Tot aquest bagatge ens va servir per obrir-nos les portes a poder fer moltes més vies, ja que tenim més recursos per utilitzar en un ventall més ampli de cara al futur

Núria i Manel