

Temps era temps:

## Una aproximació al Lliçà d'Amunt de 1824 (I)

Fa unes setmanes em vaig adreçar a la rectoria de Sant Julià de Lliçà d'Amunt a la recerca "desesperada" d'alguna informació sobre una casa de Santa Eulàlia a tocar d'aquest municipi. No vaig trobar res del que buscava, però vaig ensopegar amb un document molt interessant, un padró de Lliçà d'Amunt de 1824.

Gràcies a l'amabilitat de mossèn Valentí, he pogut treballar amb tota comoditat aquest document que ens permet aproximar-nos a diversos aspectes de la vida del poble al primer quart del segle XIX.

La informació és força simple: la llista registra el nom i cognom dels habitants del terme, els oficis dels caps de família i d'alguns altres membres de cada llar i el tipus de parentiu que unia les persones dependents amb l'individu que es trobava al capdavant de la casa –muller, fill/a, germà/na, vidu/a i oncle acostumen a ser els termes més utilitzats–.

El padró de Lliçà d'Amunt de 1824 registra 467 habitants. Recordem que al llarg del segle XIX el poble va experimentar un creixement demogràfic, ja que l'any 1787 tenia 324 habitants, i el cens de 1857 ja li atribuïa 915 persones –però en aquesta darrera data probablement s'hi van comptar els residents de la parròquia de Paludàries–.

La majoria de ciutadans eren homes, fins a un total de 258, enfront de 209 dones. Aquesta desproporció entre el sexe masculí i el femení –55% envers el 45% respectivament– potser s'explica per una major mortalitat entre les dones –en aquest sentit, cal recordar que el part era un factor de risc per a les mares i que durant l'antic règim una de cada deu dones moria en algun dels seus infantaments–.

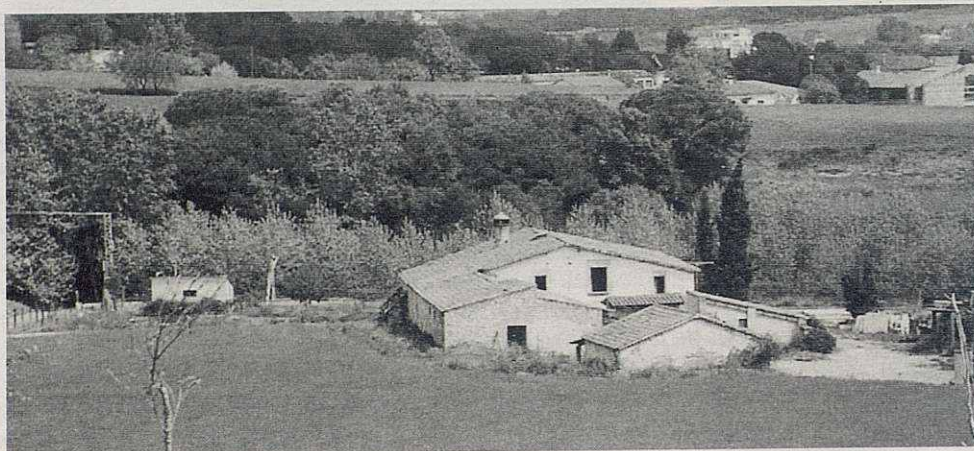
El que és segur és que, segons el padró, elles tenien un paper secundari: se les registra com a mullers,

filles, germanes o vídues d'un home, i l'única professió que 18 d'elles exercien era el de criades. Només 3 apareixen al capdavant d'una família, però sempre per haver quedat vídues amb fills menors d'edat –aquest és el cas, per exemple, de Maria Aguilar, que dirigia el mas Aguilar amb la seva germana Teresa i el seu nét Josep Xiol–. Vivien en una societat plenament patriarcal.

La realitat, però, era diferent i les dones desenvolupaven tasques essencials. Si bé legalment no eren considerades de la mateixa manera que els homes, segons l'historiador Enric Vicedo, elles aportaven amb el seu treball molts dels ingressos en béns o serveis a les famílies pageses, sobretot a les no benestants, com la cria dels fills, l'elaboració de roba o la participació en algunes tasques agràries.

A títol de curiositat, els deu noms femenins més habituals eren els següents, de major a menor i amb el nombre de persones que se'n deien entre parèntesis: Maria (32), Rosa i Teresa (27), Antònia (15), Eulàlia (14), Margarida (12), Francesca, Josefa i Marianna (11), i Caterina (7).

Per la seva banda, els homes dirigien aquella societat i acostumaven a exercir el rol de "pater familias". Les seves professions mostren un món profundíssimament rural: "criados" –es a dir, mossos–, "jornaleros" –treballadors sense terres o molt petits propietaris– i "labradores" –pagesos amb terres suficients– són els termes més repetits, i només puntualment apareixen un bover que residia a can Montcau; un mestre de primeres lle-



Can Ros de Lliçà d'Amunt (Font: DDAA. *De la Balma a la masia*. Museu de Granollers)



Ceràmica i terrissa  
**L'Alzina**

**Objectes de Regal**

Anselm Clavé, 117  
Tel. 93 841 44 50  
LLIÇÀ D'AMUNT

Mòbil  
669 407 620  
(Marta)