

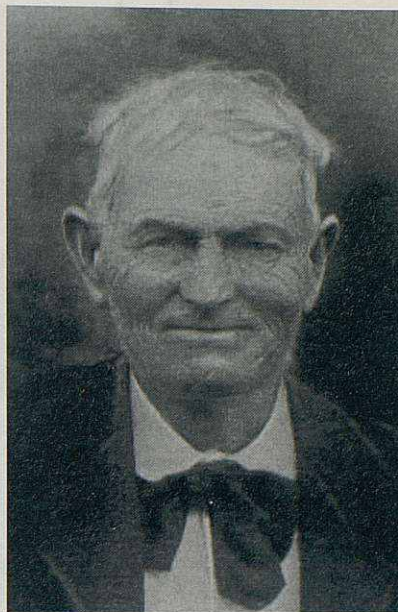
tres anomenat Joan Garriga; dos moliners –en Josep Vinyeta, al Molí d'en Comes, i en Rafael Rovira, al Molí d'en Fonolleda–; un pastor, dit Pere Corneil, i el senyor rector, mossèn Pau Sunyer.

El padró de 1824 mostra la certesa d'aquella dita catalana que fa "De Joseps, Joans i ases, n'hi ha a totes les cases", perquè el rànquing dels deu noms més habituals és el següent: Josep (45), Joan (27), Pere (22), Jaume (21), Pau (17), Francesc (16), Salvador (10), Domènec (9), Antoni (7) i Julià (5).

Més enllà de la informació demogràfica –el nombre d'habitants i el seu gènere– o onomàstica, aquest padró mostra una de les característiques més consolidades del camp vallesà ja al primer quart del segle XIX: un grau molt alt de concentració del territori en poques mans. Aquesta concentració es reflecteix en els termes utilitzats per a designar la professió dels caps de família censats.

Al primer graó d'aquesta escala social, hi trobem els "criats", terme utilitzat per referir-se als mossos. Els mossos, explica Vicedo, eren assalariats que treballaven i vivien a les explotacions mitjanes o grans que no podien realitzar les tasques agràries amb l'única participació de la família propietària. Solien contractar-se de Nadal a Nadal de l'any següent i vivien en una estança separada de la masia. Tenir-ne era un indicador d'estatus social i de ser una casa benestant.

Segons el padró de 1824, a Lliçà d'Amunt hi havia 39 "criados", tots ells residents a les grans masies del poble: 4 a can Comes, 3 a can Xicotà, 4 a la Casa Nova, 1 a can Montcau, 1 a ca l'Orlau, 3 a can Aguilar, 3 a can Puig, 3 a can Carreres, 1 a can



Andreu Pou i Roca (1837-1916), masover de ca l'Estaper i de ca l'Orlau. (Font: Diccionari biogràfic dels alcaldes i alcaldesses del Vallès Oriental)

Pujalt, 1 al Molí d'en Comes, 2 al mas Ros i Moragues, 3 a can Bosc i 4 a ca l'Artigues de la Serra. El rector també tenia un "criat" i n'hi havia dos més a un mas que no hem identificat.

Com en el cas dels homes, les criades treballaven a les grans masies. En trobem 2 a can Xicotà, 2 a can Montcau, 2 a can Aguilar, 2 a can Puig, 1 a can Carreres, 1 a ca l'Oliveres, 1 a ca l'Amell Gros, 1 a can Sabater, 2 a can Bosc i 1 a ca l'Estaper. El rector també en tenia una, anomenada Rosa, i n'hi havia dues més a un mas tampoc identificat.

En segon lloc, després dels mossos, trobem els jornalers, és a dir, els assalariats eventuals que eren contractats pels propietaris dels masos. Aquests treballadors solien ser petits o molt petits propietaris que necessi-

taven completar els ingressos de les seves escasses possessions amb tasques estacionals –la sembra, la sega, la verema, etc.– a les grans explotacions. El padró de Lliçà d'Amunt registra 75 jornalers.

Finalment, al capdamunt de l'escala social, apareixen els "labradores". Amb aquest terme, s'agrupaven a dues categories diferents: els hisendats, és a dir, els grans propietaris de mas, i els masovers d'algunes explotacions importants. Aquest col·lectiu era la pagesia benestant, amb terres prou extenses com per haver de contractar jornalers en moments puntuals de molt tràfec i, fins i tot, mantenir mossos i criades a la masia de forma regular.

A Lliçà hi havia 25 "labradores". Alguns eren propietaris dels seus masos i el seu cognom solia coincidir amb el nom de la casa –Salvi Xicotà, Genís Montcau, la vídua Maria Aguilar, Joan Rovira i Fonolleda, Francesc Torres (del mas Francí), Josep Puig, Domènec Santromà (del mas Carreres), Julià Sala i Oliveres, Joan Bosc, Pau Artigues i Agustí Estaper– i com a mínim 8 eren masovers –Francesc Torres, del mas Comes; Pere Vila, de la Casa Nova; Marc Pi, de ca l'Orlau; Bernat Montpart, de can Dunyó; Jaume Manent, de can Pujalt; Francesc Pujol, de ca l'Amell Gros; Bernat Bas, de can Ros i Pau Relats, de can Sabater–.

Si fem un recompte, observem que el padró esmenta l'ofici d'un total de 145 homes, dels quals, un 79% eren mossos i jornalers, un 17% eren "labradores" i el restant 4% desenvolupaven altres tasques. Això indica, com hem apuntat més amunt, un grau molt elevat de concentració de les terres en poques mans.

Xavier Ciurans i Vinyeta



TAC Gestió

Torres Assessors i Consulting S.L.L.

Ctra. de Parets a Bigues, 36
08187 Santa Eulàlia de Ronçana
Barcelona (Spain)
www.tacgestio.com

SERVEIS IMMOBILIARIS
ASSESSORIA JURÍDICA - LABORAL
FISCAL - COMPTABLE

Tel. 93 860 70 12
Fax 93 860 71 31
e-mail: info@tacgestio.com