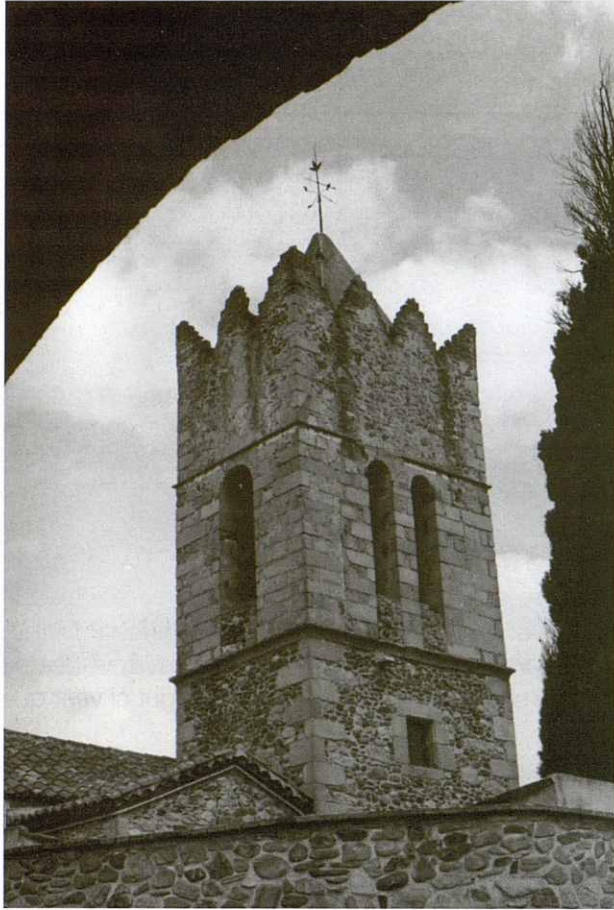


lluïa mig amagada, va organitzar una festa d'homenatge que va durar tres dies. D'aquesta festa hi ha erigida una estela de granit dedicada al poeta, al costat de la masia.



Fotografia del Campanar de Sant Julià emmarcat per l'arc de la casa de Can Llança
Fotografia: Rosa Serra

Hi dediquem un moment també per recordar aquell poeta solitari que va gosar escriure i despuntar en plena Reinaxença; un més d'aquells romàntics escriptors que enyoraven el passat i alhora gosaven trencar el gel per crear els primers passos de la literatura catalana del segle XIX; aïllats, solitaris com aquella antiga masia, però tan sòlids com aquell grup que a les primeries dels anys seixanta gosava recordar una cultura feta a batzegades que resisteix i reneix. El grup de matinals s'ha afegit a aquest petit tresor vallesà; un autor símbol i signe de treball constant; també d'esforç individual que camina vers la col·lectivitat. Darrera la casa hi ha una pineda que l'empara del vent i al davant camps de blats verdegens en plena primavera.

Des de la pineda, es veu Can Jofre més a l'interior i Can Morató, molt propera al terme municipal de Cardedeu i a la carretera però d'accés per camí privat, d'aquest mas hi ha notícia que existia l'any 1048; l'edifici té una torrassa a quatre pendents amb espitlleres de defensa que despunta entre un jardí boscos que en priva tenir-ne una àmplia vista. La història explica que en els camps que hi ha entre Can Suari i Can Morató, l'any 1808 s'hi va donar una batalla, guanyada pels francesos¹. A la pineda de "Can Suari" ens aturem per esmorzar. Després, seguim endavant i tornem a la plaça de l'església romànica². L'elegant i sobri campanar d'una sola campana és acabat

en merlets, rematat amb una punta de piràmide. Davant de l'església hi ha el cementiri i al costat, l'edifici de l'antiga rectoria, en aquest moment està en projecte de ser reconstruït i ser el centre cultural que aglutini les iniciatives de la zona. Després de visitar l'església romànica avancem enmig de la urbanització de Can Llança, travessem el torrent d'Alfou en direcció a Cardedeu. Fins que arribem a la casa de Ca l'Estritllat i enfilem cap al nord. Enmig d'un bosquet d'alzines sobre un petit turó hi ha la casa de Cal Ranxero, la mestressa ens explica que aquest nom li ve d'un rebesavi que quan era un vailet portava el ranxo, perquè aquella zona fou aquarterada pels soldats, de manera que hem de recular a l'època de la guerra del francès. Avui dia hi ha la casa vella i una nova casa de dues plantes, al davant hi ha un pou amb llibant i corriola des d'on s'albira lluny la punta del campanar de Sant Julià, voltat de les noves construccions, enmig hi ha una zona de camps de blat. Davant nostre, al nord, un camí ens anirà portant d'una masia a una altra.

Passem per davant de Can Bordoï, avui dia dedicat a la ramaderia de les vaques i a l'elaboració de productes làctics que es troben en establiments arreu de la comarca. Girem cap a Can Cuixa, Can Benet, Can Barraquer, Can Pere Menut. Aquí comencem a trobem les primeres cases de la urbanització Les Pungoles i després de Can Miret, hi passem per arribar a Sant Jaume de Rifà i més avall el nucli de quatre cases el Rifà, un altre nucli molt important d'Alfou



Finestra: Thomas de Llança, any 1781
Fotografia: Rosa Serra

Arran de camí carreter i amb una alzina a l'entrada hi ha Sant Jaume³, una ermita sobre un petit pla carener, entre dos torrents que s'ajunten més avall per formar el torrent d'Alfou que apropa les seves aigües al riu Mogent.

L'edifici es troba adossat a la masia de Can Comes. És d'estil romànic, senzilla i petita; no obstant, ens resulta una obra austera i bella si pensem en els breus recursos de què disposaren els seus constructors, potser foren els pagesos de la rodalia que varen bastir aquell edifici senzill. Té absis molt rodó que agafa una part de la paret i fa una mica de panxa des de la meitat de l'edifici en amunt. És una obra feta potser per mans poc avesades a la construcció, amb les pedres del mateix torrent, coronada amb una teulada