

TAROT

UN DESCANS PER AL SUBCONSCIENT

per Arian Botey

HISTÒRIA

Quan emprenem la tasca de refer la història del Tarot ens trobem en una primera cruïlla on hem de decantar-nos (com fan molts autors) cap a una o altra tesi sobre quin va ser l'origen del Tarot. Ens resistim, però, a definir-nos d'una manera concreta sobre quina de les opcions ens sembla més correcta perquè, tal com acabem d'expressar, hem rebutjat una mentalitat lògica per a treballar sobre el Tarot, i conseqüentment, hem preferit repassar totes les teories que, ara com ara, tenim a l'abast i treure'n els profits d'ordre simbòlic que totes i cada una de les teories porten intrinsecament incorporades. Potser sí que, tot parlant d'història, caldria ser més exactes, però no considerem important quin va ser realment l'origen del Tarot, sinó que és més important treure'n el màxim de coneixements.

Lògicament, doncs, s'hi colaran aquí teories falses, invents de xarraieres, suggerències i moltes suposicions. El que és important és tenir una visió genèrica, que ens portarà a la conseqüència que, sigui un o altre l'origen del precios mall de cartes, cada una d'aquestes teories ens donarà llum sobre el funcionament del Tarot, cada teoria pot ser una font de suggerències per al lector. Així, considerarem l'origen egipci del Tarot, encara que actualment s'hagi pràcticament deixat de banda, i també veurem el possible origen hindú i xinès. Intentarem de ser rigorosos quan hi ha dades històriques comprovades. Veurem el Tarot de Marsella, el Tarot de Visconti, i de tot això intentarem treure'n les primeres conseqüències. Veurem com uns erudits i altres es donen cosses per tal de mantenir les seves teories, i com tot això no és important. Veurem com Papus és considerat un geni per uns, i un entabanador per altres. Però, insisteixo, el que és important és nonèixer coses, anar-nos imbuït de Tarot, no pel procediment d'anar emmagatzemant coneixements o informació, sinó mitjançant aquesta lectura paral·lela que hem de fer de la història, basada en l'esotisme, la simologia, la màgia.

Comencem, doncs, pel poc probable origen egipci del Tarot.

Segons Court de Gebelin, se

suposa que el joc del Tarot és la deixalla d'un antic llibre que exposava les doctrines secretes dels egipcis. Els 22 arcans majors serien representacions d'unes taules o làmines dipositades en un temple desaparegut. I que aquest llibre havia de ser el llibre de THOT, déu de la màgia, comptador d'estrelles, senyor de la paraula, inventor de l'escriptura i sacerdot del culte a OSIRIS.

Thot era representat com a figura amb cap d'ibis i cos humà, i aquí hem de recordar que l'IBIS és un ocell semblant a la garsa, que habita l'Alt Nil. Era un ocell sagrat perquè era considerat com l'encarnació del déu Thot.

L'argument de l'obra és el que segueix:

—“Thot ajuda ISIS, la Lluna, a escapar-se de la presó on SET ó TIFÓ (les tenebres) l'havia tancat per fer-la seva després d'assasinar el seu germà OSIRIS, el Sol, i llençar el seu cadàver esquarterat al Nil. THOT ensenya a ISIS un conjur per fer reviure OSIRIS, però segons un altra versió, ISIS recórrer Egipte cercant el seu germà-espòs, i mentrestant, el seu fill HORUS mort pessigat per un escorpió. ISIS, amb les seves lamentacions, fa que RA la senti i aturi la seva nau celestial, i pronuncii la Paraula que farà ressuscitar Horus.

Horus havia estat concebut abans de la mort d'OSIRIS, però ISIS té un altre fill, HARPOCRATES, concebut després de la resurrecció del seu Pare.

Finalment, HORUS guanya TIFÓ, i THOT que l'ajuda, dona a ISIS la seva diadema de vaca”.

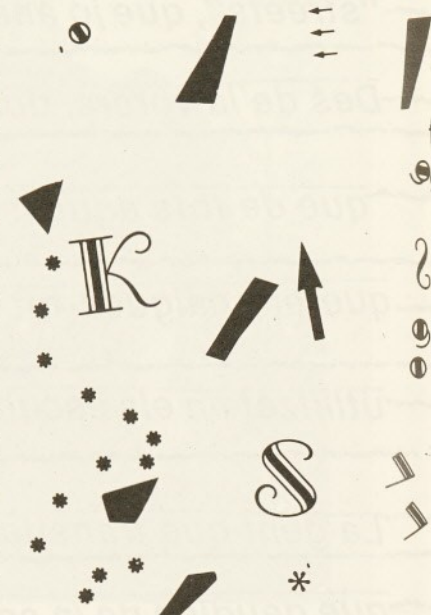
Segons certes elucubracions, s'ha volgut veure en Horus el sol ixent, i en Harpòcrates el naixement del Nil. Isis, la Lluna. I darrera d'aquesta tragèdia del Sol, la Lluna i el Nil, hi ha un intermediari que és Thot, el posseïdor del secret de la mort i la resurrecció, l'Amo de la Paraula que regeix els tres mons (Cel, Terra i Infern).

Gebelin s'afanya en trobar relacions entre els Arcans Majors i els mites i rites egipcis. Així associa l'Arcà XVIII, la Lluna, amb Isis i les seves llàgrimes fertilitzen l'Egipte, mitjançant les crescudes del Nil. El cranc que apareix a la làmina és el signe de Càncer, i quan el Sol i la Lluna abandonen els dominis zodiacals de Càncer, el Nil s'inunda, sota la tutela de l'estrella Siri, l'estrella-gos. A això al·ludirien els dos gossos guardians de les portes del Sol, (els tròpics) o les dues columnes d'Hèrcules, representades per dues torres a la làmina, més enllà de les quals mai no passen ni el Sol ni la Lluna, segons la mitologia egípcia.

També es troben associacions de la làmina XIX. Els dos bessons poden ser Horus i Harpòcrates, sota la protecció d'Osiris, el sol ressusitat. A l'Arcà X, la Roda de la Fortuna, s'hi reconeixen l'Esfín, el Cinocèfal (associat a Thot, dit Hemmanubis) pujant, i Tifó o Set baixant. L'Esfín egípcia es diu Hor-m-akhet, que vol dir Horus sobre l'horitzó. O sigui que la Roda de la Fortuna pot al·ludir al cicle còsmic de la mort i la reencarnació. En canvi, la làmina El Sol (XIX) simbolitza la victòria de la llum sobre les tenebres, el pare reviscut en els seus fills, la pura potència de l'albada. Podríem fer una disquisició d'aquesta teoria basada en el fet que asseguruen certes mentalitats obertes a l'existència d'extraterrestres que visitaren el nostre planeta aquells temps. Les evidències semblen clares, però no ens donen cap llum per arribar més bé al coneixement. L'única cosa interessant és suposar que aquelles mentalitats tan avançades que possiblement ens visitaren abans, veiessin que la manera més clara de comunicar-se amb els ignorants habitants de la terra fossin els símbols, perquè les escriptures eren difícilment compreses. Així, una espècie de Tarot podria ser el missatge que ens varen llegir aquests éssers d'altres planetes, a aquest món estúpid que hores d'ara, encara està discutint que si naps o cols en comptes d'anar a

FE D'ERRATES

En el darrer número estan intercanviats els sentits endivinatoris de les cartes des del sis (inclòs) fins el final.



treure'n el profit que aquells sers pretenien. Les seves fonts de comunicació, però, no es limitaren al Tarot, sinó que van formar una sèrie llarguíssima de manifestacions, entre les quals hi ha les religions, les mitologies, etc.

Aquesta teoria egípciana de l'origen del Tarot sembla confirmada, segons Huson, quan diu que la paraula anglesa gitano (gypsy) és una antiga abreviació d'"Egyptian" (Egípcia), encara que podia ser que els gitans que introduïren el Tarot a Europa, eren qualificats pels anglesos ignorants, com a "egipcians", sense ser-ho. I sembla bastant possible que fossin els gitans els que van introduir el Tarot a Europa.

A més, a la Camarga hi ha una església dedicada exclusivament als gitans, "Saints Maries de la Margue", i allà hi ha el sepulcre de Santa Sara d'Egipte. Tot això, però, són suposicions.

Repollès, qualifica aquesta teoria d'indiscutible, en el seu llibret "EL TAROT", i també ho diu el "Dr." Jimènez del Oso, que indica que va ser portat d'Egipte a Europa a l'època medieval, per uns gitans que s'establiren primerament a Bohèmia (d'aquí l'expressió "bohèmis") i després van anar cap a Occident. Diu que aquests bohèmis s'assentaren el sud de França, a la Camarga, i lliga amb les teories de Huson abans expressades.★

