

Granollers

Continuen les excavacions a Can Pedrals

L.I.P.

Les excavacions que es realitzen a l'edifici Can Pedrals, que acollirà la nova biblioteca de Granollers, s'estan realitzant en els terminis previstos. Divendres passat el Cap d'Investigació del Servei del Patrimoni Arquitectònic de la Diputació de Barcelona, Albert López i Mullor, va fer una visita a les excavacions on va poder comprovar l'avançat estat de les obres.

Les excavacions que s'estan realitzant a l'edifici de Can Pedrals fins ara són de caràcter històrico-arqueològic, i consisteixen en una primera fase de prospecció i solidificació dels fonaments de l'edifici, donat les restes de muralla que hi ha en aquesta zona de Granollers.

Fins ara s'han trobat entre tres a quatre pavimentacions de terres datades en diferents èpoques, així com una nombrosa quantitat de ceràmica i d'altres restes que no es poden situar més enllà del segle XVIII. Segons l'arqueòloga del Servei de Patrimoni Arquitectònic de la Diputació de Barcelona, Montserrat Baldomà, les excavacions estaran acabades en un màxim de temps de dos mesos, amb la qual cosa es compliran els terminis que s'havien previst en iniciar-les, però que l'estudi de les dades que s'han anat recollint estarà fet en dues o tres setmanes com a molt.

Les obres de remodelació de l'edifici de Can Pedrals, que realitza la Diputació de Barcelona mitjançant el seu Servei de Patrimoni Arquitectònic, van ser visitades divendres pel Cap d'Investigació d'aquest servei, Albert López, el qual ha manifestat a "Plaça Gran" que les excavacions de Can Pedrals s'estan realitzant tal com es preveien en el seu ini-

ci. Per Albert López les excavacions aportaran dades històriques de la ciutat, com ho fan totes les excavacions arqueològiques. El Cap d'Investigació del Servei del Patrimoni Arquitectònic de la Diputació de Barcelona va preferir no avançar dades sobre els resultats de l'estudi de les troballes donat que encara no estan acabats i per tant avançar una hipòtesi sobre aquests estudis de manera pública podria ser una mica precipitat, ja que es podrà fer de manera oficial en dues o tres setmanes.

Biblioteca Cap de Zona

La Diputació de Barcelona té a la comarca nou biblioteques integrades a la seva xarxa. D'aquestes biblioteques la de Granollers té la categoria de Cap de Zona, les altres vuit són biblioteques "populars" i filials. Les d'Aiguafreda, Montmeló, Montornès i Parets són filials de las de Granollers, ja que no arriben al número d'habitants necessari per assolir la categoria de "populars". Les restants són les de Cardedeu, Canovelles, la Llagosta i Mollet.

Per aquesta categoria de Cap de Zona que té la biblioteca de Granollers necessita uns serveis més amplis així com més personal del que hi ha ara a la bibliote-



La primera fase de les obres de Can Pedrals estan molt avançades

ca Francesc Tarafa, on actualment hi treballen tres persones, dues com a bibliotecàries i una com a subaltern. La nova biblioteca comptarà amb una plantilla de sis persones. Igualment hi ha previst una àrea infantil, una secció general, una fonoteca i una petita sala d'actes.

La biblioteca de Can Pedrals tindrà una superfície total de 607 metres quadrats i un cost total de

180 milions de pessetes dels quals la meitat els aporta la Diputació de Barcelona mitjançant un conveni que es va signar el mes de novem bre de l'any passat amb l'Ajuntament de Granollers. Fent una mica de història direm que l'edifici de Can Pedrals sorgí en l'època d'eixamplament de la ciutat de Granollers que traspasar les antigues muralles. Era una casa de les catalogades com a

"senyorial", que va passar per diversos propietaris fins que anar degradant-se en els transcurso d'aquest segle. Hem de dir també que va estar a punt de ser enderroca da perquè la ciutat tingués una plaça cèntrica i espaiosa, sense que es portés a terme finalment. També es va voler instal·lar la desapareguda Comissió Fabra, que va haver de renunciar donat l'estat ruïnós de l'edifici. Finalment va ser la seu de l'Associació de Veïns del Centre.

Bigues i Riells

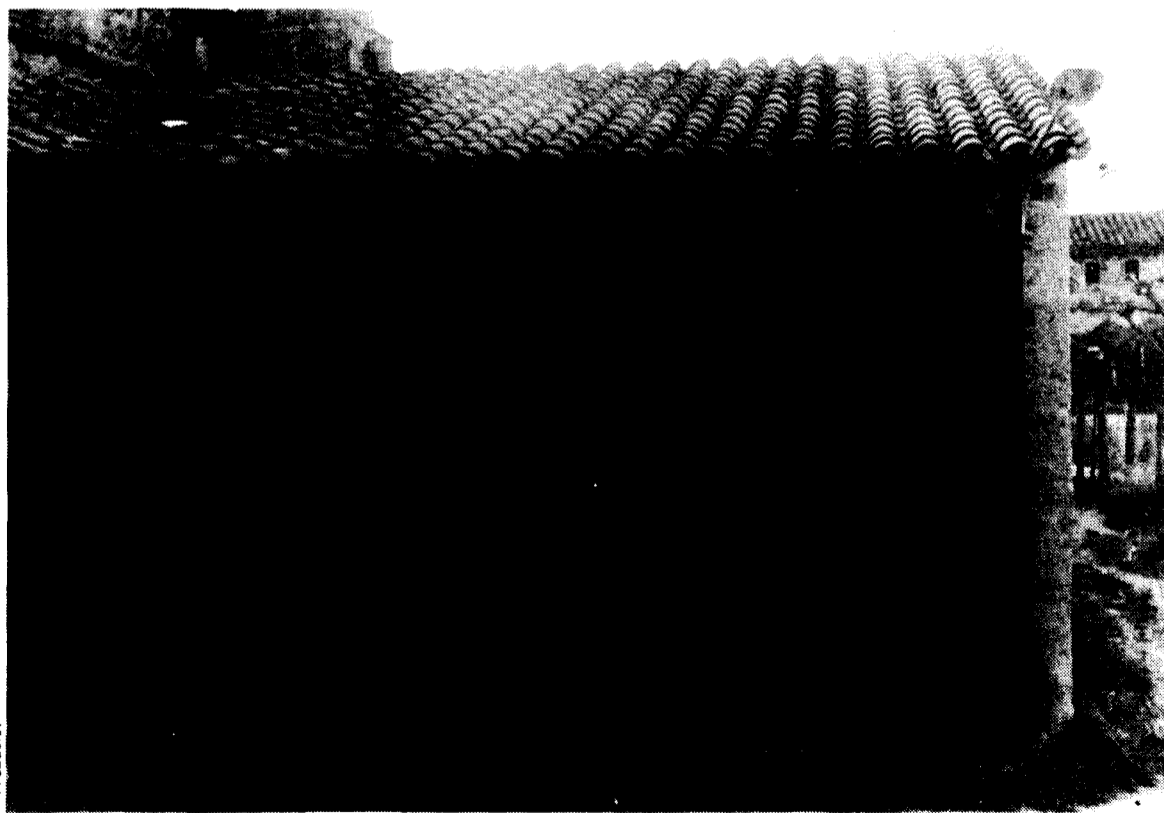
L.I.P.

El Museu Municipal de Bigues i Riells que acull en el seu interior les troballes de les excavacions arqueològiques de Can Badell així com restes històriques que molts pagesos de la zona han cedit, es troba actualment en una situació de saturació que impedeix que si puguin exposar totes les restes arqueològiques que es descobreixen a Can Badell, ni tampoc més material històric de les rodalies.

El Museu Municipal del poble, situat al costat de l'església, té dues sales de dimensions molt reduïdes on hi ha exposat a cadascuna el material arqueològic i històric. L'estat actual de conservació del museu podem qualificar-lo com a acceptable si tenim en compte la poca utilització que se'n fa.

Actualment només obre al públic els dies de l'any més notoris com són la Festa Major, Nadal etc., la resta dels dies s'ha de concertar la visita amb el President de la Societat Històrica-Cultural de Bigues, Francesc Pujol, trucant al número de telèfon

El Museu Municipal s'ha quedat petit



Ubicació actual del Museu Municipal de Bigues i Riells

865.87.97 tant escoles com particulars, centres recreatius o d'atmenament.

El problema del poc espai del museu municipal ja es va posar

de manifest quan s'acavaren les excavacions arqueològiques de Can Badell a l'any 86 i s'iniciaren les instal·lacions definitives al museu de les restes trobades. De

seguida es va veure que no es podrien exposar totes les peces de ceràmica que encara s'havien de recomposar, per la qual cosa els membres de la Societat Histò-

rico-Cultural van iniciar con verses amb l'Ajuntament de Bigues i Riells per aconseguir un local més gran com a seu del Museu Municipal.

El tema va anar deixant-se una mica de banda fins que amb la construcció enguany de les noves escoles municipals semblava que tindria solució ja que s'havia previst que el museu es traslladés a una de les aules que quedaven vuides en l'antiga escola. Aquesta proposta de l'Ajuntament no es tirarà endavant perquè la Societat Històrica-Cultural de Bigues considera que la concessió d'una sola aula no solventaria el problema d'espai que es dona actualment en la seva ubicació. Així doncs caldrà buscar noves propostes per acollir un Museu que compti amb peces arqueològiques d'un valor inquestionable.

