

Els veïns no volen que el tren carregat amb propà s'aturi a l'Estació de França



Estació de França: Impedir l'entrada del tren conflictiu

Preocupats pel que podria ser una tragèdia, els veïns del barri de Sant Miquel posen en alerta a tota la població. El tren carregat de propà s'estaciona cada dia a Granollers tota la nit

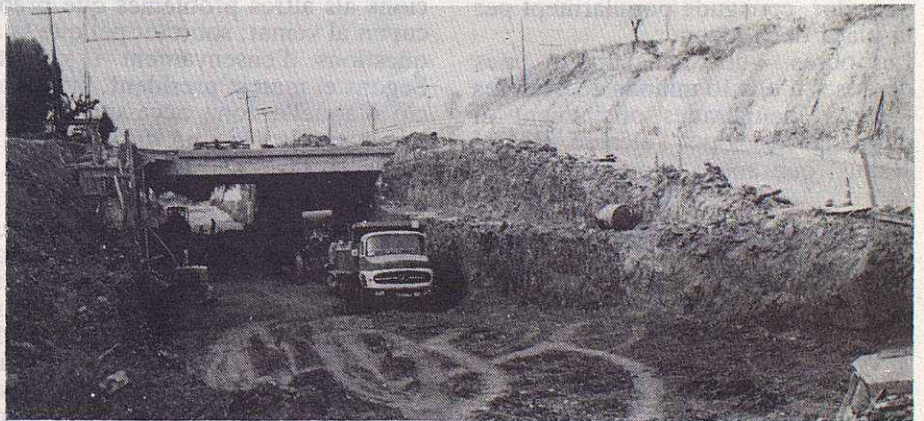
En la darrera sessió plenària celebrada per l'Ajuntament de Granollers, els veïns del Barri de Sant Miquel varen expressar la seva preocupació per la presència a l'estació de França d'un tren carregat de gas propà. El problema ja ve de lluny i ha estat motiu de lluita per l'Associació de Veïns del Barri de Sant Miquel que de nou torna a posar el tema sobre la taula. L'esmentat tren arriba —de Barcelona— al vespre i roman a l'estació fins als voltants del migdia del dia següent moment en que empen viatge cap a la planta de Montornès. No cal

ni dir que la permanència del tren a l'estació suposa un perill gravíssim pel barri i per la ciutat. Un incendi d'aquest tren comportaria unes conseqüències que val més no imaginar. La solució és competència de RENFE que ha de posar els mitjans mecànics necessaris per tal d'aconseguir que l'estada del tren a l'estació sigui el més breu possible. Tal com diu el secretari de l'Associació de Veïns del barri de Sant Miquel, Alexandre Cardellach, «la solució està en no permetre l'estada del tren a l'estació; és l'únic que s'ha de fer».

Les Franqueses

El pas a nivell de Llerona serà aviat història

L'entrada en funcionament del nou pas inferior que s'ha construït per a substituir el pas a nivell existent a la N-152, entre Llerona i La Garriga, serà un fet en el decurs de les properes setmanes. Les obres —iniciades a principis del proppassat estiu— responen a la decidida voluntat de RENFE de suprimir de manera paulatina els passos a nivell existents a l'actual xarxa ferroviària de l'Estat



Les obres ja estan quasi enllestides

espanyol. La construcció d'aquest pas inferior sota la línia Barcelona-Puigcerdà permetrà la eliminació d'un important i perillós obstacle en aquesta transitada via, sobretot en els mesos d'hivern, període en el que les diverses condicions climatològiques —especialment la boira— agreugen aquesta perillositat. Val a destacar que la realització

Sant Feliu

«La Pinya» segueix endavant

El dia 1 de gener va sortir al carrer el número 8 de «La Pinya», revista local de Sant Feliu de Codines. Dita publicació es va crear a l'estiu de l'any 1981, en un fruit de crear un mitjà de comunicació local que arreglés tota la informació del poble, a tots nivells. En aquests moments va comptar amb la col·laboració de la Junta del Casino Santfeliuenc, com a suport legal i moral per la creació d'aquesta revista. Després de diverses crisis econòmiques, remodelació del consell de redacció, i el canvi de Junta del Casino Santfeliuenc, «La Pinya», des de fa mig any, ha començat una nova etapa amb nous replantejaments per a aconseguir una relació més harmònica en el poble. De les millores que es poden parlar són de la de tipus de contingut, amb temes culturals i històrics, i la de puntualitat en la sortida al carrer, que ho fa sis vegades l'any en unes dades determinades, aproximadament cada dos mesos. També compta amb uns col·laboradors fixes que cada número omplen les seves seccions.

El tiratge de la revista és de 500 exemplars que són distribuïts per tota la població de Sant Feliu. El manteniment econòmic és gràcies al centenar de subscriptors que hi han, i a la poca publicitat que surt en cada número. En el contingut de l'últim número hi han dos reportatges: un sobre els «Pastorets, Dimonis i Rovellons», tan tradicionals a Sant Feliu, i un reportatge sobre la Festa de Sant Antoni. També s'hi troba la Història de Sant Feliu explicada en contes per nens; així mateix entrevistes, col·laboracions literàries i una secció d'esports.