

## “... l'home del Vallès, vinculat d'alguna manera al camp, el primer que fa quan es lleva és mirar el Montseny...”

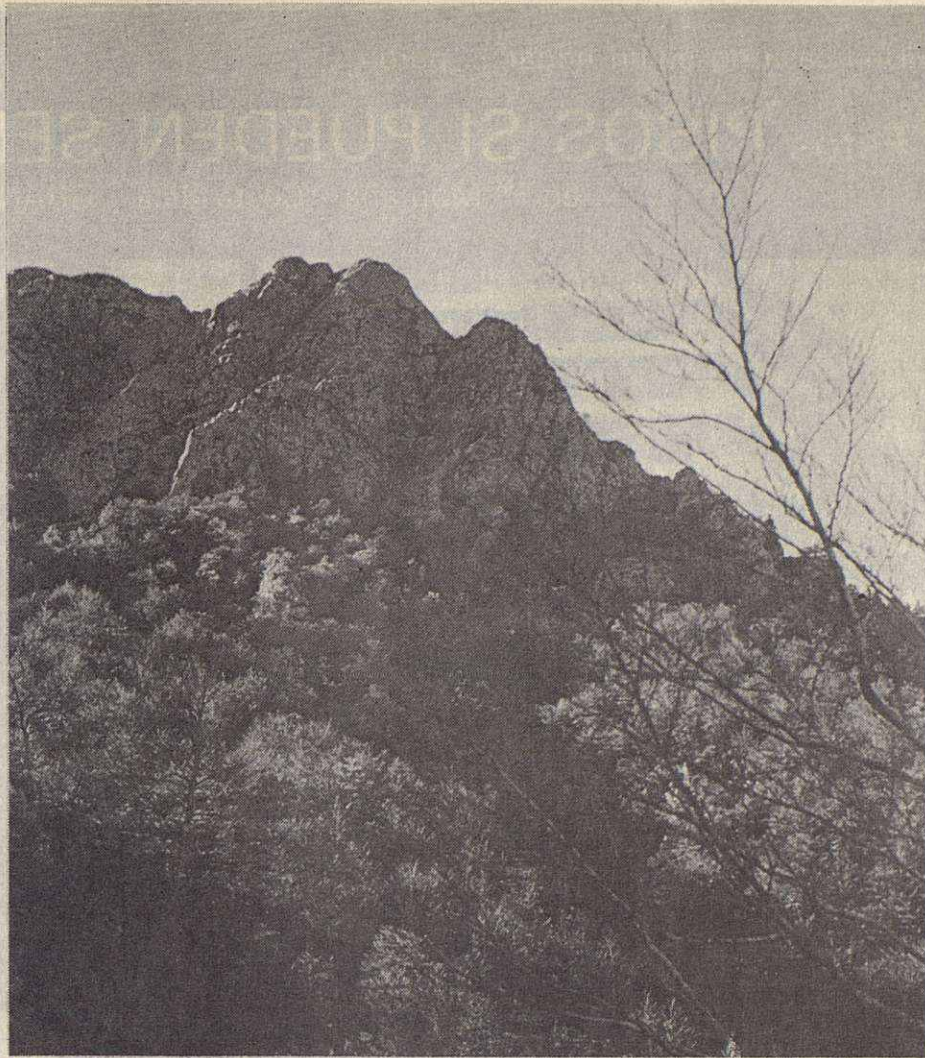
El bosc és la font principal de l'economia del Montseny. La fusta del faig, de l'alzina i del castanyer a les parts obagues són apreciades, a part del sentit estètic i de la fisonomia característica que donen a la muntanya. El pi pinyoner dona pinyons i fusta; l'alzina surera, el suro i les pomeres d'Arbúcies, fruita, tots de notable valor econòmic. Avui la fusta de l'alzina i la del pi han sofert una gran desvaloració.

Als prats pasturen ovelles i cabres, aquestes últimes malversen la vegetació per la preferència que tenen pels brots dels arbres en creixement. Les vaques han d'esser alimentades amb els farratges cultivats i per això ni ha poques concentrades a la plana.

La indústria es desenvolupa a la plana, amb notable fabricació tèxtil; la terrissa a Breda, avui molt potenciada pel turisme tot i que n'ha malmès les formes tradicionals i ha imposat un «creacionisme» marcadament inacceptable; derivats químics obtinguts per destil·lació seca de la fusta, al servei de les «invasores» resines sintètiques i fibres tèxtils artificials; i, fins i tot, carbó, que encara té una petita acceptació en alguns sectors concrets. Recol·lecció i preparació de derivats de la llet i d'altres de petit desenvolupament, sense descurar el comerç del suro, amb molts alts i baixos.

La indústria artesana és la que trobem més interessant. Fa uns anys es podia veure «cremar» una carbonera, tallar amb cura uns arbres del bosc per fer-ne llenya, fusta pera la construcció, mobles o peces de torner. Els castanyers, degudament tallats, donaven branques secundàries de les quals sortien les «peixes» i els «rodells», per fer-ne barrils d'arengades. Amn un caire molt més antic, es troben ben ressenyades indústries avui desaparegudes: a les «pouses» -pous escavats a la terra-, s'hi posava la neu a l'hivern per tenir glaç a l'estiu; cap a Sant Segimon, prop de Viladrau, es recollia els quars «ametista», que es treballava a Vic; alguna petita farga per a forjar ferro, encara que gairebé no hi ha material productor; també la baritina i la galena, però en petita producció, és arrancada prop de Sant Marçal, en un indret on malmet força el paisatge.

Per a l'home del Vallès, el Montseny no sols és una plataforma que gira entorn dels seus tres pilars fonamentals: el Turó de L'Home, Les Agudes i el Matagalls; durant molts segles hi ha hagut una relativament intensa activitat humana, donant lloc a fonts apreciables de riquesa. No fa gaires anys que en els molls de l'estació de ferrocarril de Sant Celoni es podien veure, com si fos un lloc d'exposició, els beneficis més importants d'aquesta muntanya: paquets de rodells de castanyer per fer-ne barrils d'arengades; carbó d'alzina i de faig; trossos de fusta per a la construcció; llenya, paquets de suró, minerals, etc.



Un marc incomparable

Avui tot això gairebé ha desaparegut i les masies que resten habitades ja només les guarden homes vells, amb algun cap de bestiar, uns quans cereals, o algunes verdures per al seu consum. La ciutat els ha anat cridant i els joves, més ductils, han fet cas del cant de la sirena. Hi ha, com a perdurables, explotacions de fusta i alguns prats per a la pastura; tota la resta va minvant. L'esperança dels seus propietaris seria de convertir aquesta muntanya en una gran urbanització. No hi ha dubte que els seria ben profitosa, però a nosaltres ens sembla que en comptes d'aquesta dèria, la instauració d'un gran parc, al servei de la comunitat, seria més adient.

L'home del Vallès, especialment aquell que està vinculat al camp d'una o altra manera, el que primer fa quan es lleva és mirar el Montseny. Ell és el seu consultor obligat per predir el temps i estem segurs que, com a primera intencionalitat, en aquesta mirada hi ha incorporada una salutació reverent, una expressió familiar, afectiva, potser una oració. El Montseny va pendre el nom de «muntanya senyera», o sia «muntanya guia». Els poetes l'han anomenada «muntanya d'ametistes», potser perquè un dels materials que s'hi troben són els ametistes, que un dia, ja passat, varen donar lloc a una activitat industrial. D'altres diuen que s'anomena així pel color d'ametista quan, especialment la bruga, una mena de bruc petit, el tenyeix d'aquest color. Sia com sia, tant el seu nom com tot el seu paisatge i contingut té, a més a més del sentit econòmic que li correspongui, un atractiu poètic i fins i tot mític, important i definitori. Sense dubtar-ho, els factors que més perfilen i aguditzen aquestes motivacions

són, per una part, la seva situació i el seu relleu, que, aixecant-se a pocs metres del nivell del mar, arriba a enlairar-se per sobre dels mil set-cents metres. Aquest fet i les seves variants climàtiques i pluviomètriques donen lloc a la segona motivació i que no és més que una conseqüència de la primera, consistent en l'afinament d'una vegetació general i específica, molt variada i atractiva. A més de la presència de plantes i cultius de tipologia netament mediterrànica, invita per que hi fasin estada, espècies dels massissos centroeuropeus i subalpins. Oliveres i vinya, pi bord i pi pinyoner, alzines sureres, castanyers, pollanques a les torrenteres, bedolls i, ja als cims, el faig i l'abet per coronar-se amb els troncs recargolats dels ginebrons, autèntiques escultures que hom no es cansaria mai de mirar.

Sota aquests arbres, donant-los i rebent-ne acolliment, tot un catàleg d'arbust, plantes i herbes petites. És el sotabosc, aquell mantell que junt amb les fulles que van tornant-se adob, conservaran l'equilibri biològic que aquest esforç de la Natura exigeix. Una catifa de verd menut, de molles i líquens cobreix els claps erms, les roques i les seves esclatxes.

Heus aquí que amb aquesta decoració bàsica es produirà el gran espectacle de les estacions. Tota una follia d'expressivitats, de relleus, de colors i de formes als quals la llum sabrà donar el sentit efectista -meitat realitat, meitat ficció-, en traduir-se en els nostres ulls i en la nostra imaginació que configura l'espectacle de «música i llum» que, ajudats per la il·lusió, veiem quan fem de turistes i visitem un monument històric i, fins i tot, alguna singularitat natural.