

Quina va ser la meua sorpresa en conèixer que m'havien atorgat el premi al "Treball més original", el qual em va confirmar l'acceptació inicial, a uns nivells més amplis. I físicament es va traduir en un trofeu, un diploma i una bobina de 200 m de corda estàtica de 9 mm. He d'expressar el meu agraïment a tots aquells que van oferir-me el seu suport en aquest projecte, especialment a en Toni Pueyo per la seva ajuda en la realització de les proves, fotografies i transcripció de la memòria.

Francisco Hernández

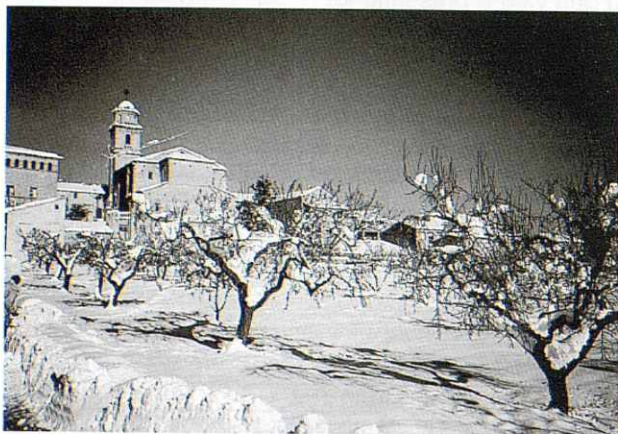
XXI Aplec Excursionista dels Països Catalans

Els propassats dies 6, 7 i 8 de desembre de 1997 tingué lloc la 21a edició de l'Aplec Excursionista dels Països Catalans. Enguany i seguint la rotació anual que porta l'organització de l'Aplec a una "demarcació diferent del Països Catalans" va correspondre al Principat, i n'assumí l'organització el Foment Excursionista de Barcelona, que escollí el poble d'Arnes a la comarca de la Terra Alta com a lloc de trobada d'aquesta edició, per les grans possibilitats que la zona ofereix per a la pràctica de l'excursionisme.

La Terra Alta és potser de les comarques més desconegudes per a la majoria d'assistents a l'Aplec. Se li dona aquest nom per contraposar-la a les terres baixes de l'Ebre i la Ribera. En el relleu trobem tres alineacions muntanyoses: un fragment de la Serralada Prelitoral, amb altituds força considerables com la Penya Cervera (1374 m) la Mola del Ifí (1.182 m) i les serres de Pàndols i de Cavalls, una conca d'erosió, la de Gandesa, que desguassa a l'Ebre; i la Terra Alta típica.

La població d'Arnes, és situada a l'extrem sud de la comarca, al límit amb la del Matarranya i la del Baix Ebre. Té un relleu força accidentat a causa de la prolongació del massís del Port de Beseit. El centre de la vila, emplaçada dalt d'un turonet, està format per carrers estrets amb cases que tenen portals dovellats dels segles XVI i XVII.

El Foment Excursionista, l'entitat organitzadora, tenia un dens programa d'actes preparat amb diverses excursions i sortides turístiques i culturals, però a última hora es presentà una convidada d'excepció que ningú esperava, la neu.



Arnes (La Terra Alta). Foto Josep Castell

Aquesta, caiguda intensament els dies previs, deixà tota la regió amb quaranta centímetres de neu que feia del tot impossible mantenir el programa previst. Va caldre fer recomanacions i anar resolent els problemes que la neu ocasionava. S'habilità l'escola com a lloc d'acollida per als qui anaven arribant i que tenien previst acampar, cosa impossible en aquelles circumstàncies. Es va haver de netejar la neu dels carrers per facilitar la mobilitat de cotxes i autocars, i evidentment modificar o suprimir algunes de les excursions previstes que amb tanta neu eren desaconsellables.

Malgrat aquestes dificultats, el dissabte dia 6 es realitzen dues excursions. Una anava als Estrets d'Arnes, que és un congost que s'obre pas entre muntanyes de roca conglomerada on els escaladors han obert vies d'escalada de diverses llargades i dificultats.

L'altra excursió visitava un dels racons del riu Algars, el Toll de Vidrem en un bonic recorregut pel curs del riu amb els seus saltants i un entorn de cingleres presidides per la Penyalgalera i la punta del Carrascal.

Els més agosarats s'atreverien a unir els dos itineraris, i es veieren obligats durant unes hores a obrir traça en la neu verge, però malgrat l'esforç van establir un recorregut circular que unia les dues valls per uns paratges d'extraordinària bellesa.

Al vespre al Càmping "Els Ports" lloc previst per la recepció de l'Aplec, tingué lloc l'acte oficial d'obertura del XXI Aplec amb diversos parlaments. En acabar l'acte encara hi hagué temps per anar a Horta de Sant Joan i veure el Casal Picasso, ja que Horta de Sant Joan és un lloc de referència obligat per als estudiosos del pintor. Aquest hi residí en dues ocasions (1898-99 i 1909) en la segona estada realitzà algunes teles que marquen els inicis del cubisme.

De retorn a Arnes, a la sala del Casal hi hagué una conferència sobre Picasso i la seva relació amb la Terra Alta a càrrec de Teresa Camps. A continuació una altra a càrrec de Felip Fucho que ens donà una visió geogràfica i històrica d'aquella comarca.

Finalment i havent sopat i a la mateixa sala hi hagué festa i ball amb el grup "SANS&FOT".

El diumenge dia 7, suspesa l'excursió al Serrat de Ballestera, pel risc que comportava caminar pels relleus de la cinglera amb tanta neu, les propostes foren, o bé repetir l'excursió d'ahir al Toll del Vidre, el riu de les valls i retorn pels Estrets, però amb l'avançatge de tenir traça oberta al llarg de tot el recorregut; o l'ascensió a la Penyalgalera (1.034 m), muntanya allargada que destaca per la seva situació isolada i una vista magnífica de les muntanyes de l'entorn com el Blau, el Molló, la Ballestera, la Gronsa, Roques de Benet, el Coc, Terranyes i tot el rosari de cims que formen el massís del Port fins al Tossal d'en Grilló. Iniciem l'excursió sortint del poble d'Arnes per pista fins al coll de la Creu i seguint cap al riu Algars, passant el Toll del Vidre, després cal enfilar amunt per la vall de la Mulera pujant fort fins al coll de Pelele, pujada molt dura i entretinguda per causa de la neu acumulada. Després d'una petita baixada tornem a pujar fort fins a la punta sud de la Penyalgalera. El retorn el fem pel mateix recorregut.

Ja al vespre, al Casal d'Arnes, hi hagué una projecció de diapositives a càrrec de Kildo Carreté, escalador i excursionista, i una de les persones que més coneix la zona dels Ports.