

La problemàtica de morir-se a Mollet

Durant les quasi tres setmanes que vaig romandre internat a la tercera planta de l'Hospital de Mollet, alguns veïns d'habitació hi varen morir.

I al mes just d'haver-ne sortit, el meu cosí, Josep Pedragosa i Aliguer, moriria també d'una malaltia irremeiable, a l'habitació 311. Jo havia ocupat la 310...

Això, i l'assistència al seu enterrament, tan concorregut, m'ha fet reflexionar durant una pila de dies sobre la qüestió de la mort, en la qual no solem pensar i que, no obstant, tard o d'hora ens afectarà a tots.

És molt possible que davant la pregunta «I els morts, què?» de la primera pàgina, més d'un lector s'hagi donat aquesta resposta: «—Els morts...? Doncs que els enterrin!».

És el que s'acostuma a fer, encara que no exactament perquè «enterrar» significa «posar sota terra». I si bé al cementiri de Mollet hi ha gent «enterrada», no és pas aquesta la forma habitual, avui. El costum és posar el difunt dins d'un nínxol, amb una làpida de marbre al davant i protegida encara per una portella de vidre rodejada de metall platejat, amb gerros de flors, naturals o artificials, a dins i a fora.

Cal remarcar que en aquest aspecte, la part nova del cementiri, ocupada majorment per difunts de les famílies vingudes a Mollet darrerament, supera de llarg el cementiri antic, on reposen les restes dels molletans «de tota la vida». En això —com en altres tant coses— els nouvinguts ens guanyen. La cura que tenen dels seus morts ja que aquesta part nova del cementiri —i no solament per Totsants— sembli, literalment, un jardí.

LES CAPELLES

Ara bé: la Llei disposa que ningú no pot ser enterrat sense haver transcorregut almenys 24 hores de la seva defunció.

No gaires anys enrera, aquest període de temps transcorria al domicili

del difunt, on acudien parents, veïns i amics per tal de vetllar-lo, donar el condol o resar el Rosari.

Fou Barcelona la que incia, a «Sancho de Àvila» la moda de treure's el mort de sobre i dur-lo a una capella llogada.

Mollet no tardaria a establir també aquest costum, que no critico perquè té aspectes pràctics ben positius i, des de 1983 ó 1984, al carrer de Vicenç Plantada hi tenim tres estances on disposar-hi el difunt i anar a donar el condol a la família fins a l'hora de l'enterrament, per un preu raonable: 15.000 pessetes per 24 hores. No tan raonable trobem el del trasllat del cadàver: 7.886 pessetes, ja que al ser tarifa única sigui quina sigui la distància a recórrer (abans calia pagar un tant a cada Ajuntament per on passava el mort) és aquest justament el preu que costa anar de l'Hospital de Mollet a les Capelles que, com sabeu, estan a tocar... Realment, resulta una tarifa més cara que la que ens cobra «Autopistes, S.A.» per anar des de Mollet a Barcelona, que ja és dir!

Això m'ha portat a voler assabentar-me del que costa un enterrament avui, a Mollet. La funerària Monserdà i el seu propietari, aclarint-me que les tarifes dels serveis funeraris són aprovades per la Generalitat de Catalunya, i facilitant-nos

una fotocòpia de les mateixes, segons Resolució publicada al Diari Oficial del 16 de setembre de 1987.

Com que penso és una dada d'interès general, reproduïm aquí la referida Resolució:

Serveis normals	Ptes.
Servei núm. 1	4.239
Servei núm. 2	13.250
Servei núm. 3	25.105
Servei núm. 5	36.432
Servei núm. 6	45.830
Servei núm. 7	56.805
Servei núm. 8	66.546
Servei núm. 9	82.466
Servei núm. 10	101.444
Servei núm. 11	124.241
Servei núm. 12	155.148
Servei núm. 13	190.025
Servei núm. 14	221.716
Servei núm. 15	301.124
Servei especial	385.000

Serveis de pàrvuls	Ptes.
Servei Econòmic A	2.392
Servei Econòmic B	5.664
Servei núm. 21	9.580
Servei núm. 22	15.427
Servei núm. 23	19.182
Servei núm. 24	31.626
Servei núm. 25	47.536
Servei núm. 26	72.975
Servei especial	125.075

Cotxes fúnebres	Ptes.
Número 1	2.502
Número 2	3.434
Número 3	6.890
Número 4	10.091
Número 5	16.748
Número 6	26.638
Corones	5.024

Caixes de zinc	Ptes.
Econ. 1.ª classe 4.ª	7.528
Classes 3.ª i 2.ª	11.416
1.ª classe i luxe	15.066

Úrnes per a restes	Ptes.
Número 1	4.720
Número 2	9.441
Número 3	15.631

Tarifes complementàries	Ptes.
Túmulo núm. 1 amb dossier i Crist	1.277
Túmulo núm. 2 metall	4.710
Túmulo núm. 3 especial	4.710
Túmulo núm. 4 tríptic	9.441
Dos canelobres fusta	574
Dos canelobres metall	1.073
Tauleta signatures	2.349

Drets de tramitació i agència:
Tarifa del 5 % sobre el cost total del servei.
Recollida de cadàvers per ordre judicial: 7.886 Ptes.

Aquesta resolució no esgota la via administrativa. S'hi pot interposar recurs d'alçada davant el Conseller de Sanitat i Seguretat Social en el termini de quinze dies a comptar des de l'endemà de la publicació de la present Resolució al Diari Oficial de la Generalitat de Catalunya, o qualsevol altre recurs que es consideri adient.

Normalment, les partides més cares d'aquesta factura» que un dia o altre hauran de pagar els nostres familiars més directes, són el taüt i el nínxol.

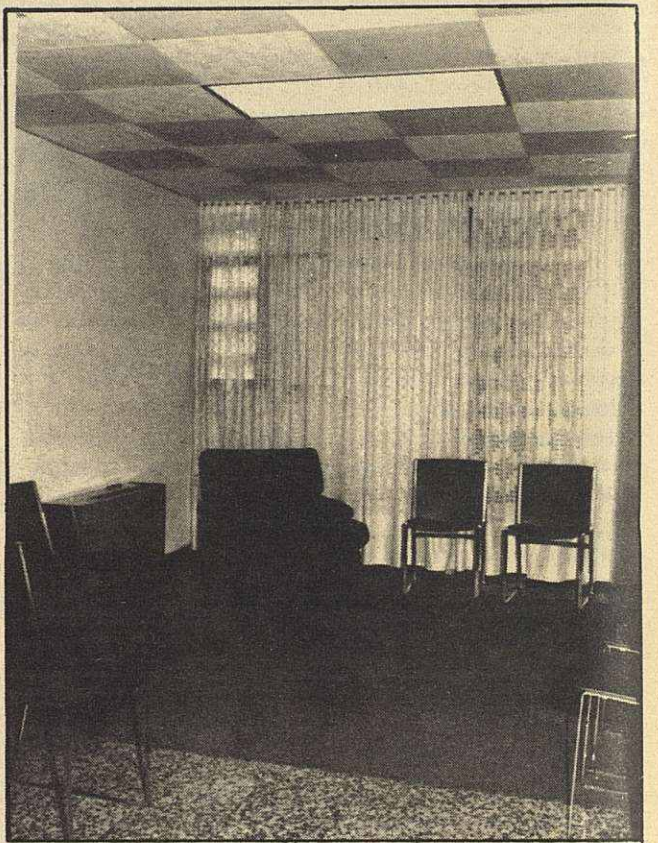
Nínxol que si abans tenia diferents preus, avui és de preu únic, tant si l'estadant ocupa la planta baixa, com el pis principal o làtic (que si llavors era un cinquè pis, ara és un sisè...) cosa que, francament, no trobo gaire justa.

Aquesta consideració em porta a recordar fets i situacions de cinquanta anys enrera.

LA PROPIETAT «PERPÈTUA»

En efecte: l'any 1939, poc després d'acabada la guerra civil —tenia llavors 17 anys— l'Andreu Casi, flamant Majordom del nou Ajuntament em preguntava si voldria inscriure naixements i defuncions al Jutjat municipal (que es trobava llavors a la «Plaza del Caudillo», on s'instal·laria després la «Imprenta Bachs» —avui Papereria Castells—); i com que per cada anotació percebria un duro «nacional», la veritat és que m'hi vaig agafar tot seguit.

Aquest seria l'inici d'una llarga temporada de la meua vida —17 anys i 2 mesos, exactament— com a funcionari municipal.



ESCUELA DE CHOFERES



Berenguer III, 74
Tel. 593 19 86
MOLLET DEL VALLES

Ferreteria Mora, S. A.

Suministros industriales

Central: 08100 - MOLLET DEL VALLES BERENGUER III, 38 - TEL. 593 04 00*
Suursal: 08130 - STA. PERPETUA DE MOGODA RAMBLA, 30 - TEL. 560 11 12

GALERIAS

DEL VALLES, S.A.

«EL MERCADO, que les ofrece
GRAN CALIDAD y
BUENOS PRECIOS»

Gerona, 18 y San Valentín, 2 y 4
MOLLET DEL VALLES