

pendent en direcció sud. Deixem els esquís el més amunt possible, per fer l'últim tros en grampons i piolet. Aquest és el cim més alpi i l'únic que no hem pogut arribat amb esquís. A dalt la vista al Gran Paradiso és esplèndida.

El descens per la vall della Gran Vaudala és senzillament inoblidable, la neu amb molt bon estat, una pendent adequada i un paisatge magnífic. Ens ho passem molt bé. El desnivell de dia ha estat de 987 metres de pujada i 1.461 metres de baixada. Una vegada al cotxe comencem el viatge de retorn a Granollers, sense oblidar fer una mica el turista a Courmayeur.

Components del grup

El grup, tots membre de l'Agrupació Excursionista de Granollers, ha estat format per: Daniel Maldonado, Paco Bolsa, Francesc Sánchez, Víctor Garcia, Sergi Soler, Carolina Soler, Encarna i Carles Garcia.

Cartografia

Instituto Geografico Centrale. Número 102: Valsavarenche - Val di Rhêmes - Valgrisenche. Escala 1:25.000.

Kompass. Número 86: Gran Paradiso - Vall d'Aosta. Escala 1:50.000

Webs per obtenir informació de la zona:

Meteorologia i estat de la neu:
<http://notes.regione.vda.it/bollnivometeo.nsf>

Refugi Benevolo: <http://proxy.provincia.ra.it/cailugo/asp/tabelle/frame-tabelle.asp>

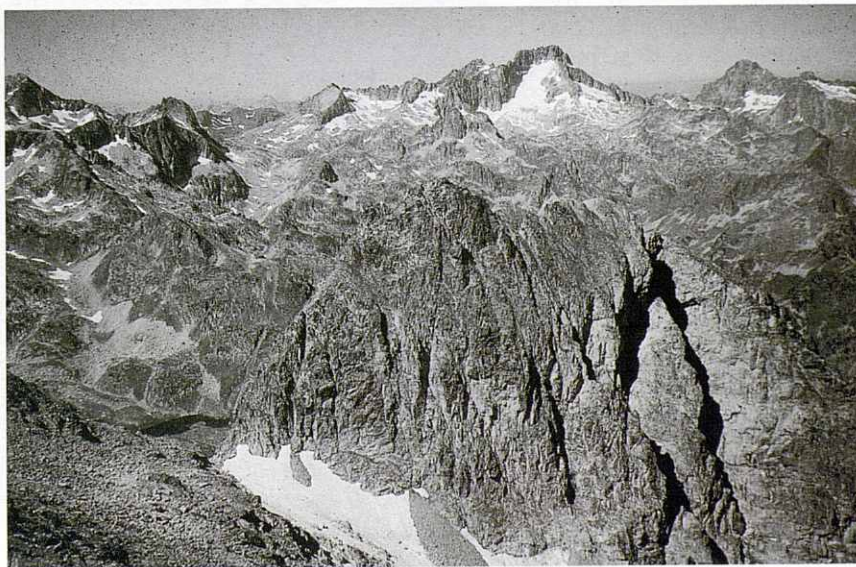
Club alpi Italià: <http://www.cai.it>

Telèfons d'interès:

Refugi Benevolo 00390165936143

Guarda del refugi Luca Bulgarelli
0039016643375

Carles Garcia



Massís del Balaitus des del Gran Barbat. Foto: Joan Mundet

Dos estius pels Pirineus Atlàntics

Quan no es disposen de gaires dies per anar a la muntanya per les vacances i si el que es desitja és fer muntanya, no pas kilòmetres amb el cotxe, la millor opció és anar al Pirineu. I això ho hem fet de bell nou aquests dos estius: deu o dotze dies cadascun, però extraordinàriament aprofitats. El primer anem a redescobrir la vall de Marcadau als Pirineus Atlàntics francesos i el segon la veïna vall d'Azun. Dues valls enormes, amb unes capçaleres de cims incomparables.

A Marcadau vàrem situar la base de les nostres excursions al refugi Wallon: hi hem estat com a casa. A Azun ens hem situat a la vora del llac de Tech, al càmping, també molt bé.

En línies generals el temps ha estat benèvol, sobretot el primer estiu. El mal temps quasi sempre ha fet acte de presència en forma d'una inacabable boira pixanera que puja lentament per les valls atlàntiques i que, segons el dia, ho tapa tot, cims inclosos, o et deixa els cims al descobert. Mal temps que al vessant espanyol amb prou feines hi arriba. Però volem conèixer a fons aquest sector pirinenc i, malgrat les boirades, gairebé es pot dir que ho hem aconseguit: hem ascendit a uns quaranta cims, hem fet algunes traveses per colls i valls meravelloses. Hem gaudit d'uns dies inoblidables submergits del tot en la natura més salvatge i imponent: els llacs blavíssims, les tarteres, les crestes de granet, les congestes de neu, el bosc de pins i avets, els grans ocells, les carenes més altes, la boira, els isards, el silenci, el vent, el fred i la calor. De tot això i de moltes més sensacions n'hem tornat assadollats, del tot satisfets.

Aratille, llacs de Cou Yèou bielh, port de Marcadau, Cambalés, vall de Pouey Trénous, el Grand Barbat, la gelera de les Néous, pic de Palas, Migouélou, l'abri Michaud, el refugi Ledormeur... dotzenes i dotzenes de llocs meravellosos, anònims, irrepitibles, racons perduts, oblidats, fantàstics: imatges pel record.

M'acompanyaven en Joan Mundet i el Paco Bolsa.

Josep Gargallo i Costa