

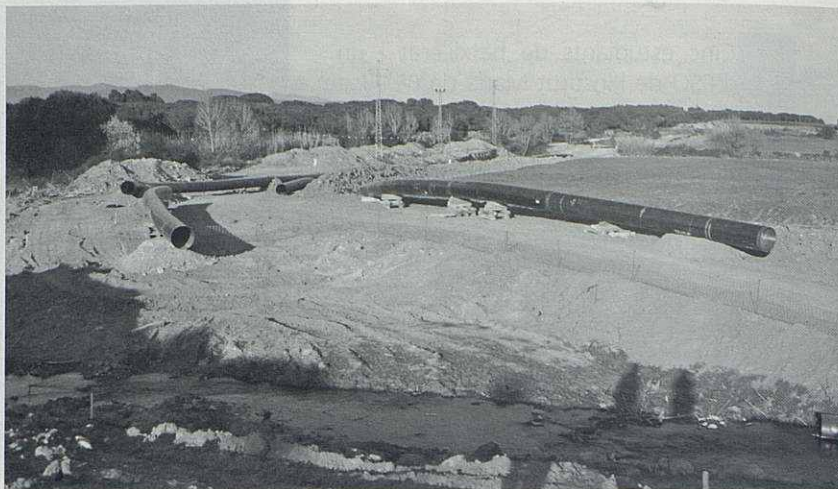
Santa Eulàlia

Fred i neu

Ja han florit els ametllers, comencen a verdejar els camps i els arbres i oblidem ràpidament el temps de les darreres setmanes, però cal deixar-ne constància perquè l'onada de fred siberià ha estat excepcional i ens ha tocat de ple. Tot i que no s'hagueren de lamentar incidències destacables, els protagonistes del passat febrer foren les baixes temperatures i, sobretot, la nevada que va caure entre dimecres i dijous, que va obligar a suspendre les classes a les escoles dijous al migdia. La previsió d'un altre episodi de neu més fort, que al final no es va produir, unit al fred i a la possibilitat de glaçades, van fer que l'Ajuntament, en coordinació amb la comunitat educativa de Santa Eulàlia, decidís tancar les escoles, l'endemà, divendres.

Dificultats

Mentrestant, la vida local estava marcada per temes problemàtics com la desaparició del bus urbà, justificada pel govern municipal, malgrat la seva voluntat de conservar-lo, pels necessaris ajustaments pressupostaris i no pas per l'oposició i els veïns que es van constituir en plataforma reivindicativa i han organitzat diversos actes, entre els quals destaca la manifestació del 13 de març davant de l'ajuntament; la querella de la Mancomunitat contra l'exgerent Francesc Delgado per irregularitats en les finances de l'entitat; la construcció del gasoducte Martorell-Figueres que, en el seu pas per la part oriental del terme, va destruir 450 avellaners que no es poden recuperar i que, actualment passa pels camins del centre del municipi i obliga a reconduir el trànsit.



El gasoducte al seu pas per la part oriental del terme.

Bones notícies

També hi ha hagut aspectes esperançadors com la festa d'inauguració del Centre Ocupacional APINDEP, el passat febrer, amb la presència del president de la generalitat Artur Mas, de la qual se'n parla abastament en el dossier d'aquest mateix número, o bé la finalització de les obres de condicionament del riu Tenes, de les quals se'n va tractar en l'edició anterior de Ronçana, i que ara ja ens permeten recórrer tota la vora del riu, des de cal Uñó fins pràcticament la finalització sud del terme, i adonats que els paratges de la nostra riera són plens de bellesa.

L'Eulaliana, de música clàssica

Una novetat remarcable dels darrers mesos ha estat l'inici del Cicle de Concerts de Música Clàssica batejat amb el significatiu nom d'Eulaliana.

El primer concert va ser el divendres 17 de febrer a la Biblioteca i va consistir en un recital del quartet format per Cristina Sanmartin, Marc Farré, Sara Guri i Joan Castillo que van interpretar tres peces del compositor alemany Johann Joachim Quantz. El segon concert va anar a càrrec de la soprano Sabine Van Waesberghe acompanyada per Gustau Them i van interpretar obres del classicisme italià i del romanticisme alemany. En tots dos casos una setantena de persones van poder gaudir de les peces interpretades.

L'Arxiu Can Brustenga a l'Arxiu Comarcal

Can Brustenga, una de les masies històriques de Santa Eulàlia, ha donat en dipòsit el seu fons documental a l'Arxiu Comarcal de Granollers. Fins fa pocs dies, la major



SERVEIS PERSONALITZATS

TRUQUINS!!

ENS ADAPTEM A LES SEVES NECESSITATS

NOU SERVEI A SANTA EULÀLIA!!

622 612 466

David Tamayo
Llicència numero 2
mail@taxisantaaulalia.com
www.taxisantaaulalia.com