

### Món de l'art



Pintura d'Amador Garrell

### Art i Esport

La relació entre ambdues activitats humanes esdevé quelcom més que una simple relació cultural perquè es recolza en una relació vital. Des de les primitives pintures rupestres fins a obres d'artistes del nostre temps, l'activitat lúdica dels humans ha estat motiu d'expressió gràfica. Però no és pas la meua intenció referir-me ara a l'esport com a font d'inspiració artística, sinó a l'esport com a instrument de convivència a l'ensens que l'art. La incidència d'ambdues activitats, capaces de generar indistintament formes de viure, no és pas la mateixa. A primer cop d'ull és més intensa i més extensa l'esportiva.

Són força més els seguidors de l'esport que no pas els de l'art. La referència de diversió corporable és més tangible que no pas la referència de diversió espiritual com sembla ser l'artística, malgrat que és fàcil amagar-hi un sofisme argumental, ja que l'art afecta més directament l'emotivitat de la persona. La responsabilitat d'aquesta diferència cal buscar-la en la interpretació que la cultura en fa de l'home i no en la capacitat d'influència d'ambdues activitats. Però malgrat aquesta diferència, l'art i l'esport esdevenen en plena època del progrés tecnològic, des elements de caire humanístic indispensables perquè la nostra societat i la del futur conservi l'equilibri entre la raó i el sentiment i la matèria, la trilogia que defineix la vida.

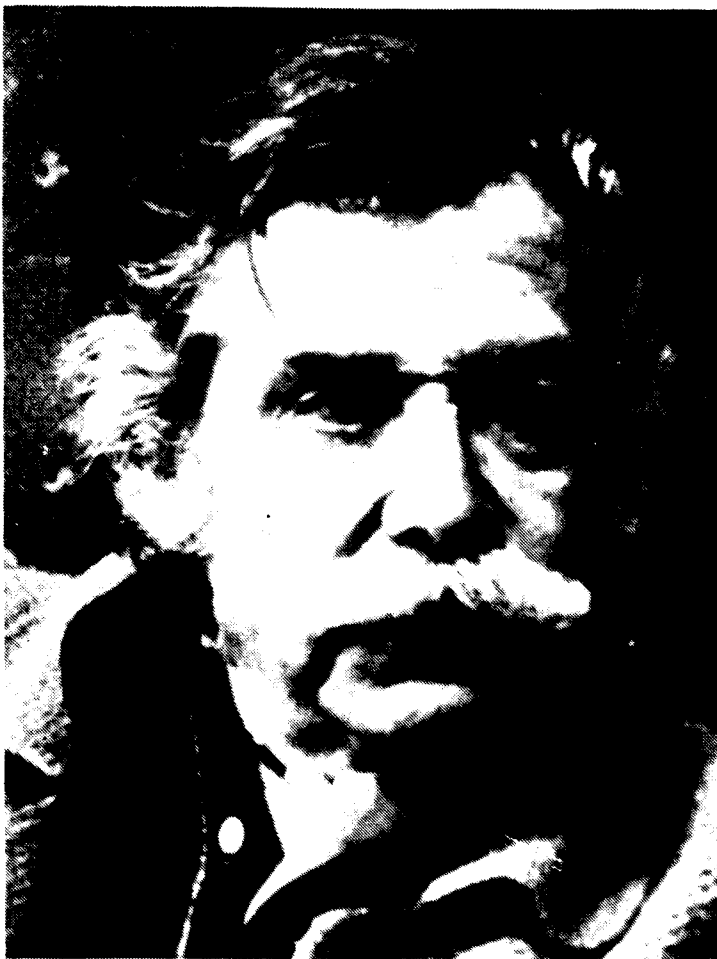
Existeixen situacions en la vida que demostren la sensibilitat popular, que tal vegada una cultura mancada per la formació i la informació no ha desenvolupat en la seva integritat. I aquestes situacions esdevenen una resposta. Molts esportistes són també artistes i molts artistes valoren l'esport. També força gent vibra davant una obra d'art. Però dissortadament no té l'hàbit de l'art. Es necessari crear aquest hàbit. Per això és bo aprofitar els esdeveniments que ajuden a agermanar art i esport. La col·laboració de l'art en les festes de l'esport i l'esport en les festes de l'art és una eina de conscienciació cultural. I aquesta conscienciació una tasca de convivència ciutadana.

Josep R. Mirall

## Galeria d'artistes Antoni Clavé

Un dels artistes catalans més universals en l'actualitat. Als seus setanta-set anys, la seva obra segueix en la línia d'artista capdavanter. Arriba a la pintura amb un xic de retard i no decideix dedicar-s'hi en exclusiva fins a l'any 1955, amb quaranta-dos anys d'edat. Però l'activitat artística la comença de molt jove. Quan tenia quinze anys va pintar els seus primers quadres a l'oli, entre els que hi figura un retrat de la seva àvia. Alumne nocturn de l'Escola Central de Belles Arts, coneix Salvador Ortiga, i de la seva mà arriba a l'art modern. La seva primera activitat artística es centrà en la il·lustració de revistes infantils i es converteix en un extraordinari cartellista quan CINAES (Cinematografia Nacional Espanyola) el contracta l'any 1932 per realitzar la propaganda de façana dels cinemes Capitol, Catalunya i Fèmina. Introdueix la tècnica del collage en els cartells, esdevenint-ne una innovació, que fou possible perquè, com explica el mateix Clavé en una entrevista a la revista Batik concedida a Glòria Meure, el director de CINAES li va donar llibertat absoluta en l'execució dels cartells. Més endavant el contracta la Metro Goldwyn Mayer.

Arriba la Guerra Civil espanyola i és enviat al front d'Aragó on continua la seva activitat de cartellista i col·labora amb la Generalitat, formant part dels cent-cinquanta artistes que dissenyaren mil cinc-cents cartells per conscienciar la població i l'exèrcit de la necessitat i legitimitat de la lluita contra el feixisme. Durant la guerra continua treballant en el disseny de decorats i vestuari i realitza el de l'obra "Comiats a trenc d'alba" d'en Ramon Vinyes. Acabada la guerra civil s'exilia a França i va a parar a un camp de concentració, d'on el va treure l'artista francès Martí Vivès. I a Perpinyà presenta la seva primera exposició al Saló de Te "Casa Vivant" que constava dels dibuixos que havia creat en el camp de concentració. Aquell mateix any, 1939, marxa a París on s'installa ajudat per amics catalans i torna a dedicar-se a la il·lustració. A París es va aficionar a la litografia, essent-ne la primera sèrie l'anomenada "imatges de París". De la mà de Grau



Sala descobreix la pintura intimista de Bonnard i Vuillard i l'any 1942 exposa a la Galeria Casteluchó juntament amb Bosch, Grau Sala i Martí Bas. I aquest mateix any coneix Picasso i la seva vida rep un impacte que esdevindrà decisiu per a la seva pintura. En l'entrevista esmentada deia Antoni Clavé que "en una de les seves trobades amb Picasso, l'any 1944, quan sortia del taller no sabia exactament allò que hauria de fer amb la seva pintura, però en canvi coneixia molt bé allò que no tenia de fer mai més. "Però a París la seva tasca principal continua essent el cartellisme i el disseny de decorats i vestuari escenogràfic. L'any 1946 dissenya el decorat i el vestuari del ballet "Los Caprichos" presentat pels Ballets des Champs-Élysées. França, Anglaterra, Alemanya i Estats Units li encarreguen treballs escenogràfics entre els anys 1950-1955. En aquest darrer, decideix dedicar-se en exclusiva a la pintura. L'any 1954 ja era un artista reconegut mundialment i la seva categoria el convertí en

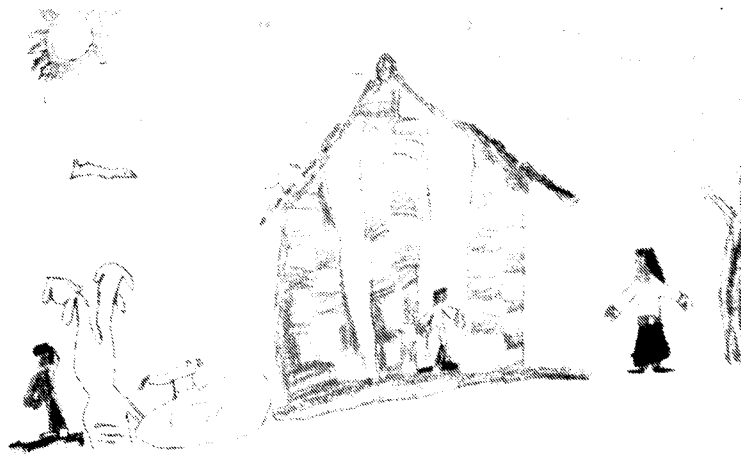
un pintor patrimoni de la humanitat. Fites importants en la seva història són 1956, l'any de la seva presentació a Barcelona, aquest mateix any és guardonat a la Biennial de Venècia i rep el premi al Grafisme de la UNESCO; 1957, premi de la Biennial de Sao Paulo i 1958, premi de la Biennial de gravat de Toquio. En l'obra d'Antoni Clavé existeixen tres elements definitoris, una gran admiració envers el Greco, la incorporació d'elements iconogràfics i objectes de la realitat de cada dia i la influència de l'atzar. L'admiració envers el Greco queda plasmada en la sèrie "Homage a Doménikos Theotokopoulos" i la incorporació d'objectes significa un apartament de la figura humana. Respecte a l'atzar confessa que li és deutor en gran manera i espera continuar essent-ho. L'exposició antològica del Palau Robert de Barcelona presenta cinquanta-cinc anys d'activitat artística amb una mostra de vuitanta peces que sintetitzen la seva trajectòria en el món de l'art.

Joan Sala i Vila

## Concurs de dibuix "Plaça Gran" Sala d'art Caixa de Manlleu

El proper dissabte, 17 de febrer a les 18h., s'inaugurarà l'exposició d'una selecció dels gairebé mil dibuixos enviats al Primer Concurs "Plaça Gran". Al mateix temps es farà el lliurament de premis als guanyadors del Concurs de Dibuix com també als guanyadors del Concurs de Redacció.

Els dibuixos presentats en les tres categories palesen un gran treball i una qualitat que exigí una tasca molt acurada als membres del jurat. Es va donar molta importància a la creativitat per damunt de l'exactitud de la reproducció del model. Una quantitat força important de dibuixos fa palesa la realitat d'un nombre important de concursants amb un futur artístic en el món de les arts plàstiques.



Interpretació un xic dalinià de la Porxada del nen Ernest Gil, 6 anys, Escola Pla. El jurat li ha concedit un accésit.

## Agenda d'Art

Museu de  
Granollers

Anselm Clavé, 40  
Peces de segle XX.-  
Fons del Museu  
A/B galeria d'art  
Vinyamata, 55  
Obra Gràfica  
Carpeta Afrika de  
Josep Uclés  
Espai B/M, galeria  
d'art

Nou, 19  
Emília Puig  
El Quatre. Sala  
d'art

Sta. Esperança, 4  
Manuel Cusachs  
Pòrtic  
Boulevard Porxada  
Collectiva: ceràmica,  
pintura, escultura,  
tapissos

L'Artística, Sala  
d'art

Joan Prim, 161  
Manel Doblas  
Cercle Cultural de  
La Caixa

Joan Camps, 1  
Anima't  
Sala d'Art  
Caixa de Manlleu  
Pl. Caserna, 5  
Concurs de Dibuixos  
Plaça Gran

Centre Cultural  
Pl. de la Joventut  
Canovelles  
J.Ll. Arimany  
Sala Lloveras  
St. Pere, 13  
Terrassa

Jaume Rodés  
Caixa d'Estalvis de  
Barcelona

Caldes de Montbui  
Jocs de reflexió  
Can Xerracan  
Av. Verge de Montserrat s/n

Montornès del Vallès  
Mima Sant

Sala de les  
Columnes  
Ajuntament de Cardedeu

Pl. St. Joan, 1  
Exposició fotogràfica  
collectiva

# BERENAR

