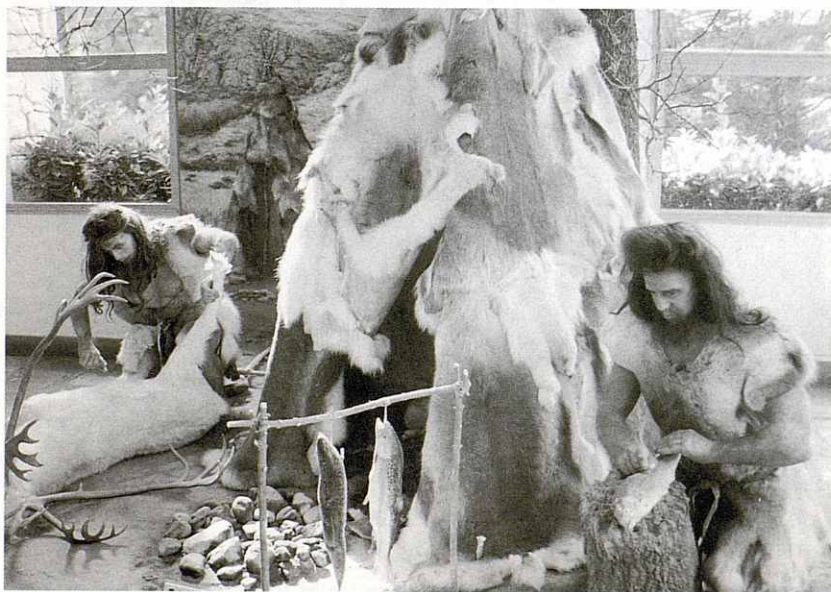


que havia viscut feia 450.000 anys. Les restes pertanyien a l'Homo Erectus, predecessor de l'home de Neandertal i, en definitiva, dels humans actuals. L'home se'l coneix arreu del món com l'Home de Talteüll denominat també com "el primer català de la història". A l'entrada del museu ens espera el guia que ens acompanyarà durant tot el recorregut, el qual féu totes les explicacions en català. A la primera sala hi ha uns mapes i també hi veiem el procés que fa l'home al llarg dels anys, i que ens condueix al passat. A continuació passem a una altra sala en què hi ha audiovisuals amb efectes especials que ens introdueixen de ple a la història de la contrada amb escenes quotidianes acompanyades de diferents sons que les fan gairebé reals, de la vida de l'home i la fauna de Talteüll: Moments després passem per davant de diferents vitrines on s'exposen les restes prehistòriques, de diferents motlles que ens ensenyen la disposició de les troballes quan van ser descobertes pels científics. També s'hi pot trobar pantalles, on es relata amb dibuixos el procés del paisatge de la zona, i que ofereixen visions panoràmiques de l'exterior. També hem pogut comprovar els nostres coneixements en uns ordinadors on mitjançant uns jocs, havies de respondre tot tipus de preguntes fetes en francès, fàcils de respondre, on jo mateixa m'hi vaig entretenir una estona i no vaig tenir dificultats per poder acabar responent-ho tot.



Una escena quotidiana de la vida de l'home de Talteüll

En sortir, ens traslladarem amb l'autocar fins al peu de la cauna de Aragó. Un cop anarem a peu fins a l'esplanada del càmping municipal, molt a prop del començament de les Gorgues del Verdoble i ens disposarem a dinar. Després