

Europeas '89

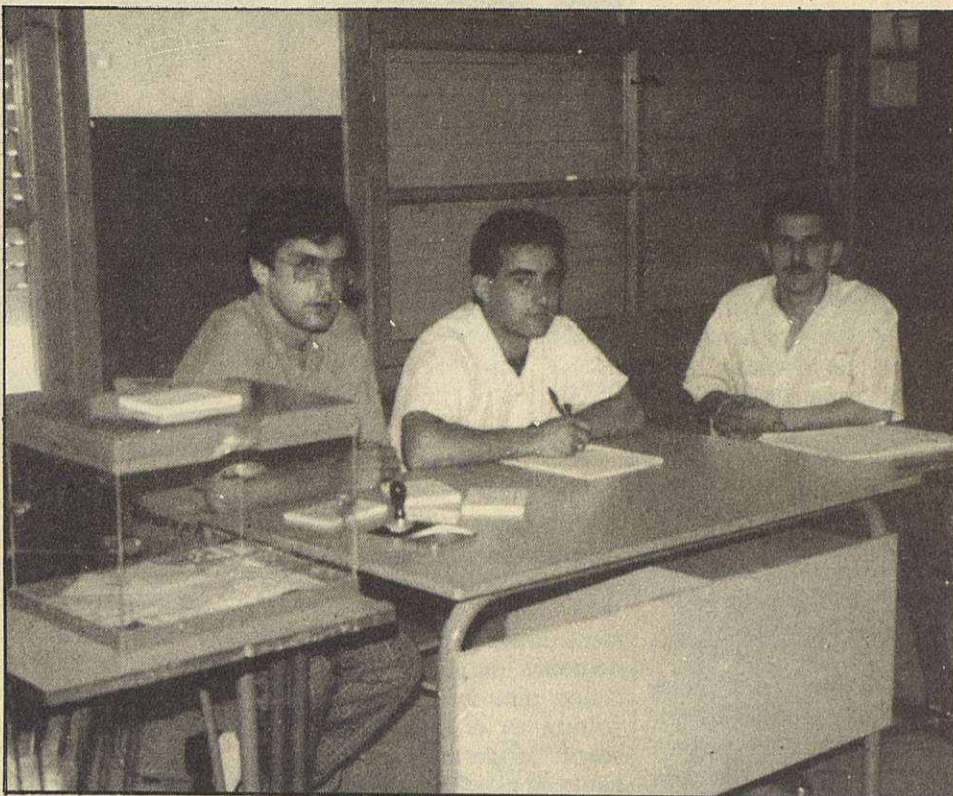
Ganó... la abstención

El pasado 15 de junio se celebraron las segundas elecciones para el Parlamento europeo desde la entrada española en la CEE. Todos los políticos temían por la abstención ya que favorecía a las minorías. La abstención fue elevadísima, superando el 45% en España. Mollet no pudo ser una excepción.

Los resultados en Mollet no se pueden tener mucho en consideración aunque son significativos. Los socialistas deben estar muy satisfechos ya que sus 6.250 les dan el 45% de los votos obtenidos en Mollet. Lo que puede ser significativo es que en relación a las elecciones europeas del 87 han sido el partido político que más ha perdido, en concreto: 666 votos.

Convergència i Unió fue el segundo partido más votado en Mollet pero a 25 puntos de distancia de los socialistas, 2.758 votos, perdiendo 136 votos con las europeas del 1987. La coalición liberal - demócrata - cristiana fue una de las más perjudicadas por el alto número de abstención que se produjo el pasado quince de junio. Mucho se esperaba de Inicialista/Izquierda Unida y no defraudaron. El descenso en Mollet fue mínimo, a nivel nacional son 4 los eurodiputados que van a Estrasburgo. Pero después de una huelga gene-

ral, y después del duro y conflictivo invierno que se ha vivido, es ciertamente extraño que el aumento sea tan escaso. Los que han de replantearse la estrategia es el nuevo Partido Popular. A nivel nacional han perdido 2 eurodiputados, y a nivel local el descenso ya es más significativo. En 1987, los entonces aliancistas obtuvieron 1.314 votos. La candidatura de AP encabezada por Manuel Fraga, superó a la candidatura que presentaba para el municipio en 400 votos. Dos años después los populares han perdido 627, prácticamente, la



Las mesas electorales no tuvieron mucho trabajo, Mollet tuvo un bajo porcentaje de participación

mitad de los votos obtenidos en aquellos comicios. El descenso de los populares en Mollet es progresivo con lo que mucho tendrán que trabajar para mantener la concejalía en el consistorio molletense. Los que también perdieron casi la mitad de sus votos fue el CDS. De los 842 votos del 87 pasó a 491 el pasado 15-J. El partido centrista, sin prácticamente implantación en Mollet, ha visto rota su racha ascendente en nuestra población desde el año 1982, el año en que se presentaron a nivel

nacional por primera vez.

241 votos a Ruiz Mateos

Fue la sorpresa de la jornada en toda España. Las encuestas hechas anteriormente le daban, las más optimistas, como máximo un escaño en Estrasburgo. Mucho se ha dicho sobre los 60.000 votos conseguidos por el empresario jerezano que le han dado dos escaños en el Parlamento Europeo. Unos hablan del voto a la extrema derecha, otros de la bofetada

al Gobierno, etc. En Mollet, el voto a Ruiz Mateos es muy fácil de averiguar. Los 241 votos son, en gran parte, los que le faltan al Partido Popular y sus incondicionales en Mollet que son 900. Si sumamos los 687 del PP y los 241 de Ruiz Mateos, nos dan los 928 que normalmente votan al PP en cualquier elección.

Pero sin duda la ganadora de estas elecciones fue... la abstención.

Txema Español

BREVES

Martirio, pregonera de la Festa

Major de Mollet

La neotonadillera Martirio será la encargada de leer el pregón de la «festa major» de Mollet del Vallès que tendrá lugar desde el 19 hasta el 22 de agosto. En el «envelat» habilitado para la «festa major» actuarán como figuras destacadas la misma Martirio y la actriz Bibí Andersen. La zona de sa Garbí, al lado del pabellón de la Riera Seca, será el escenario donde se lanzarán los fuegos artificiales que despedirán la «festa major» 1989.

ITISA, propiedad municipal

El titular del Juzgado de Instrucción y Primera Instancia número 1 de Granollers ha declarado al Ayuntamiento de Mollet como legítimo propietario del solar de ITISA, situado entre la carretera nacional 152 y la avenida de la Llibertat.

Con esta decisión, la justicia ha dado la razón al consistorio molletense que reclamaba las escrituras del solar que se hallaban en poder de la empresa Renthogar, antigua propietaria de los terrenos.

LA TRIBUNA
VALLESANA

Edita: FEIVO - PRESS

Director: Eduardo Félez Gutiérrez

Redactor jefe: Jaime Español

Redactor: Eduardo Pérez

Redactor deportivo: José M.ª Español

Sociedad y Cultura: Maite Moreno

Tiempo Libre: Antonio M.ª Hevia

Firmas: Joan Aliguer y
Joan Solé Tura

Composición e impresión: Direcció provisional:
PUBLIAGRAF, S.A.L. Cayetano Ventalló, 44
Dep. Legal: B.46116/87 Apartado de Correos, 10

Tels. 593 32 92
384 06 06

MOLLET DEL VALLES

«Tribuna Vallesana» no se hace responsable de los escritos y opiniones de sus colaboradores.

	España 1989		Catalunya 1989		Mollet			
PSOE-PSC	6.258.749	39'56%	863.407	36'44%	PSC	6.916	42'88%	87
P.P.	3.389.341	21'42%	204.502	8'63%		6.250	45'81%	89
CDS	1.129.599	7'14%	87.361	3'29%	CIU	2.894	17'94%	87
IU-IC	959.270	6'06%	130.933	5'53%		2.758	20'22%	89
CIU	662.757	4'19%	651.288	27'49%	IC	1.481	9'18%	87
R. Mateos	609.171	3'85%	68.606	2'90%		1.135	8'32%	89
P.A.	297.218	1'88%	10.921	0'46%	PP	1.314	8'15%	87
CN	295.741	1'87%				687	5'04%	89
IP	289.741	1'83%	16.020	0'68%	CDS	842	5'22%	87
HB	269.743	1'71%	15.210	0'64%		491	3'60%	89
EP	238.529	1'51%			Ruiz Mateos	57	0'34%	87
						241	1'77%	89

Preparat! arriba el nou

Q&W

Barcelona, 1

MOLLET