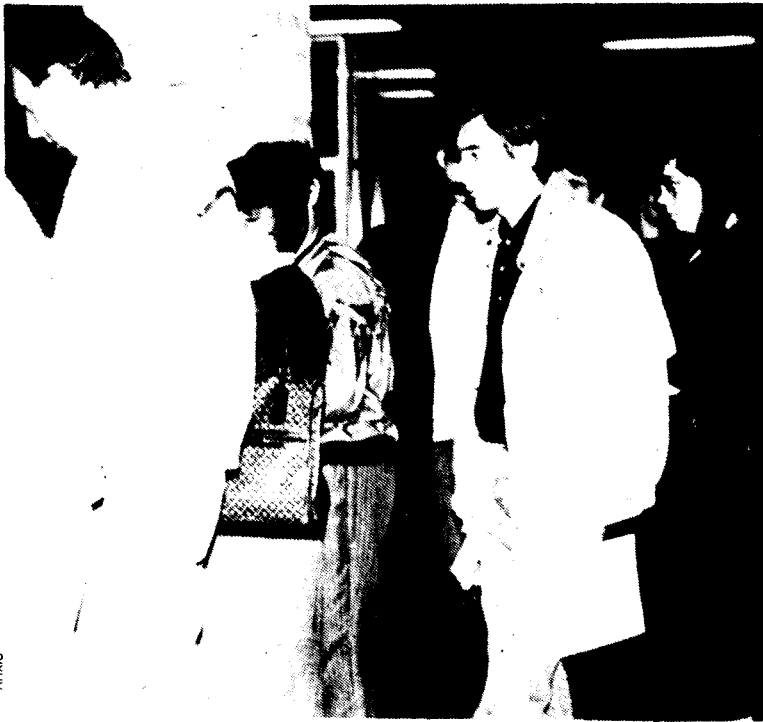


La majoria de les declaracions de renda de la comarca són amb dret a devolució

Una campanya tranquil·la amb lleuger increment respecte l'any passat



LL.PASCUAL

Dilluns va finalitzar el termini per presentar les declaracions de renda amb dret a devolució de l'actual campanya. El 20 de juny es va complir el termini per presentar les declaracions "positives" o amb obligatorietat de pagar. La campanya s'ha caracteritzat per una manca d'aglomeracions a les oficines d'Hisenda, bancs o caixes d'estalvis, el termini de lliurament era de dos mesos, i un lleuger increment respecte l'any passat, si bé les dades oficials no es coneixeran abans d'un mes aproximadament.

La possibilitat de presentar les declaracions des del 2 de maig fins el 2 de juliol ha estat determinant perquè s'hagi donat una diferència respecte de l'any passat, que només va ser d'un mes. Així els contribuents han pogut informar-se amb temps de l'actual campanya per tramitar-la a la delegació d'Hisenda de Granollers, als bancs o a les gestories. Es per això que no s'han donat masses cues, malgrat que sempre es donen els casos de contribuents que esperen fins els últims moments. Durant els primers dies del mes de juliol aniran arribant encara a l'oficina de Granollers les declaracions de renda que els ciutadans no han tramitat directament a la delegació d'Hisenda, que són la majoria, fins llavors les estimacions que es fan són provisionals, si bé tots els indicis apunten a un moderat increment respecte de l'any passat.

Pel que fa al nombre de declaracions "positives" o "negatives" és a dir amb dret de devolució o amb obligatorietat de pagar més a l'Estat, tampoc no es tenen encara, però igual que al nombre total de declaracions, no es preveuen variacions substancials.

80 % de declaracions amb dret de devolució

La delegació d'Hisenda de

Granollers va recollir l'any passat més de 59.800 declaracions de renda de tota la comarca, dels quals un 80 % aproximadament tenen dret a devolució. D'aquestes les quantitats a retornar són molt variables per la qual cosa es dona el cas de molts contribuents que renuncien a cobrar-les. L'oficina de Granollers, després de comprovar si la quantitat a retornar és procedent o improcedent, gestiona la devolució. En aquest cas el contribuent té dues opcions: per taló o transferència. El mitjà més ràpid és per transferència per la qual cosa també és el més habitual. El termini de devolució de les declaracions negatives d'enguany està fixat en 3 mesos.

Les particularitats de les declaracions de renda de la comarca no difereixen de la resta de Catalunya o d'Espanya. En aquest sentit les diferències venen marcades per la composició demogràfica de la zona, però perquè es donessin variacions molt significatives globalment hauria de tractar-se de casos molt concrets, com per exemple les Illes Canàries, Ceuta, Melilla o les Balears.

Canvis dels contribuents

Els contribuents de la comarca, al igual que la resta de l'Estat,

cada cop més realitzen la seva declaració de renda a través de les gestories o les caixes, entitats col·laboradores d'Hisenda, amb la qual cosa les oficines d'Hisenda no arriben a colapsar-se. Segons l'administrador de la delegació d'Hisenda de Granollers, Ignacio Huidobro, prop del 85 % dels contribuents fan la seva declaració indirectament. Per Ignacio Huidobro "la conducta del contribuent va canviant poc a poc, ja no espera fins l'últim dia, sinó que s'informa a les oficines corresponents i realitza la seva declaració amb temps".

La col·laboració dels bancs o caixes d'estalvi en la tramitació de les declaracions de la renda és un aspecte que els ciutadans utilitzen com un servei més d'aquestes entitats, juntament amb correu que té l'informació necessària sobre la circumscripció de l'administració d'Hisenda de la comarca. També es dona el cas de declaracions que arriben per correu a Granollers però que correspondrien a una altra delegació, on s'envien posteriorment.

El total de declaracions que es presentaran a l'oficina d'Hisenda de Granollers estarà al voltant de les 63.000 amb un increment moderat respecte l'any passat ja que es contemplava per primer cop la possibilitat de declaració conjunta o separada pels matrimonis.

Nova llei de l'IRPF pel 1991

Mireia PRATS

La reforma de l'impost sobre la renda, que haurà d'estar en vigor a partir de l'any 1991, pretén reduir la pressió fiscal de les rendes del treball i augmentar les d'empresaris i professionals, respectant la neutralitat i progressivitat de l'impost. Aquest és un dels aspectes més representatius del Llibre Blanc sobre la Reforma de la Imposició Personal sobre la Renda i Patrimoni.

El govern central espera portar el projecte de la reforma de la renda en un proper Consell de Ministres abans del mes d'agost. D'aquesta manera, la nova normativa podria debatre's en el Congrés dels Diputats a partir del proper mes de setembre per aprovar-la a finals d'any. Si es compleix aquest calendari els espanyols podran efectuar l'any 1992 la declaració de la renda corresponent al 1991 aplicant la nova legislació.

Els punts bàsics del nou impost sobre la renda vénen exposats en el Llibre Blanc sobre Reforma de la Imposició Personal sobre Renda i Patrimoni aprovat pel Consell de Ministres el passat mes de juny. El llibre aporta, entre altres novetats, l'extensió total per rendes de treball fins un milió de pessetes anuals, la doble tari-

fa, les mesures de foment d'estalvi popular i l'elevació del mínim exent a l'impost sobre el patrimoni de 9 a 14 milions. Els contribuents amb ingressos no superiors a tres milions de pessetes anuals sortiran clarament afavorits si la llei acull els punts fonamentals del Llibre Blanc.

La nova llei corregirà les ambigüitats de la legislació actual que permeten que les classes més acomodades paguin menys proporcionalment a la resta. A més, hi ha tres objectius addicionals: adequar la normativa a l'evolució fiscal dels darrers deu anys, preparar-se per l'harmonització fiscal de la C.E.E i dotar a l'administració tributària d'un aparell de control capaç de fer complir l'impost i eliminar el delictes fiscal.

Formació d'una nova policia fiscal

Actualment es considera inoperant la figura del delictes fiscal per la qual s'ha proposat també una reforma al Codi Penal. La nova legislació assenyala la necessitat d'investigar la col·laboració del contribuent amb tàctiques més de caràcter policia que administratiu. Així, es requereix la creació d'unitats policials de caràcter especial i una actuació més directa amb el poder judicial segons va declarar el Ministre d'Economia Carlos Solchaga.



Noves propostes per a la Reforma

La reforma de l'impost sobre la renda opta per la introducció de noves propostes com el tracte favorable als matrimonis, l'augment de les deduccions en el treball i la càrrega fiscal de les rendes de treball cap als empresaris i els professionals. El Ministre d'Economia, Carlos Solchaga, ha subratllat també la necessitat dels consens social sobre la nova norma fiscal per facilitar la seva acceptació, i per tant, el seu compliment.



FINCAS OLIVÉ

Pl. Barange, 12 2n - GRANOLLERS
Tel. 870 36 71 - 870 60 00

PISOS EN VENTA

MONTORNÉS. Centro del Pueblo, distribuido en recibidor, 3 hab. amplias, cocina equipada, baño completo, comedor-estar amplísimo, sol todo el día. PRECIO: 5.500.000 Ptas.

C/. PONIENTE. 3 habitaciones, 1 baño completo, comedor estar, cocina equipada, recibidor, ascensor, precio muy interesante. PRECIO: 5.500.000

C/. VERGE DE NÚRIA. Zona muy céntrica y una ornamentación muy buena, consta de amplio recibidor. Cocina equipada totalmente y con salida amplio trastero, comedor-estar con salida amplia terraza, 2 baños, 4 habitaciones muy amplias. Comunidad reducida, Parking opcional. PRECIO: 12.500.000

C/. Josep Carner, comunidad muy reducida, totalmente exterior, consta de amplio recibidor, comedor-estar con salida a amplio balcón, cocina totalmente equipada y exterior, 4 hab. exteriores, 2 baños completos, calefacción individual, sol todo el día. PRECIO: 11.950.000 Ptas.

En las Franquesas del Vallès. Junto al Ayuntamiento, situación inmejorable, pocos vecinos, consta de amplio recibidor, cocina equipada con salida a un lavadero, comedor estar con salida a amplio balcón 2 baños completos, 4 hab., calefacción, sol todo el día. Precios muy interesantes. Desde 9.450.000 Ptas.

CANOVELLES C/. Riera. Zona muy céntrica comunidad reducida, consta de amplio recibidor, 2 hab. dobles y exteriores, baños completos y exterior, comedor estar muy amplio con salida a un gran balcón, cocina totalmente equipada, totalmente exterior, acabados de gran calidad. PRECIO: 6.750.000 Ptas.

C/. RIPOLLÈS. zona muy tranquila y comunidad reducida, consta de un amplio recibidor, 3 habitaciones dobles y exteriores, cocina equipada y totalmente exterior, baño completo, comedor estar con salida amplísimo balcón, gas-ciudad, orientación sol todo el día. PRECIO: 7.500.000

Pisos en Zona residencial y muy tranquila, acabados de calidad, consta de amplio recibidor, 4 hab. todas exteriores, comedor-estar salida amplia terraza, cocina totalmente equipada, dos baños completos, calefacción y acceso directo parking opcional, sol todo el día. PRECIOS desde 12.100.000 Ptas.