

(Ve de la p. 1) •••

l'envolta. Va cloure els parlaments la presidenta de la Fundació, Carme Esplugas, qui va destacar que és possible dur a terme amb èxit realitzacions ambicioses mitjançant la cooperació del sector públic amb la iniciativa dels ciutadans i de la societat civil, i que l'Hospital ens ha de

servir d'exemple en aquest sentit. Tot seguit va tenir lloc un concert de música clàssica a càrrec del grup Sonus caeli, integrat per Mònica Bargalló, soprano, Minerva Gurri, oboè, i Montse Sánchez, piano. El concert va consistir en tres peces de G. F. Händel i F. Schubert

que van entusiasmar el públic assistent. Un refrigeri ofert als assistents va cloure el 75è aniversari de l'edifici històric de l'Hospital de Granollers.

dBaB

Presentada la *Guia d'implantació de l'euro en les entitats sanitàries*

Antoni Masachs, director administratiu i de serveis de la Fundació Hospital-Asil de Granollers ha coordinat, juntament amb Lluïsa Muní, de l'Hospital de Palamós, el grup de professionals d'hospitals catalans que ha elaborat la Guia d'implantació de l'euro en les entitats sanitàries, presentada recentment. dBaB ha parlat amb ell per tal que ens n'expliqui alguna cosa més. Entre l'1 de gener i el 30 de juny del 2002 l'euro començarà circular i seran retirades les monedes nacionals.

D'on va sorgir la iniciativa de fer aquesta guia?

Aquesta guia és un estudi promogut pel Consell Tècnic Assessor per a la Gestió Económico-financera i Patrimonial de la Unió Catalana d'Hospitals.

Quin és el seu objectiu?

La guia vol ser una eina que permeti a les entitats sanitàries dissenyar la seva estratègia d'adaptació a la nova moneda, de forma que puguin superar sense problemes la fase de transició i aprofitin les oportunitats de millores operatives i estratègiques que aquest canvi pot comportar.

Com proposeu que es faci l'adaptació a l'euro als hospitals?

La guia recomana que es faci seguint un procés continuat i progressiu per àrees funcionals, dependent de les necessitats i l'impacte que tingui en cadascuna d'elles.

Quines àrees dels hospitals es veuran més afectades per l'arribada de la nova moneda?

Totes les àrees funcionals es veuran afectades d'alguna forma, però n'hi ha algunes que podran aprofitar el canvi per introduir millores de tipus operatiu i/o estratègic. Un bon exemple seran les àrees d'aprovisionaments i de logística, que tindran l'oportunitat d'optimitzar la seva gestió tot adequant les condicions de compra als proveïdors a les necessitats de l'entitat.

Quins són els factors que s'hauran de tenir en compte per superar amb èxit l'adaptació a l'euro?

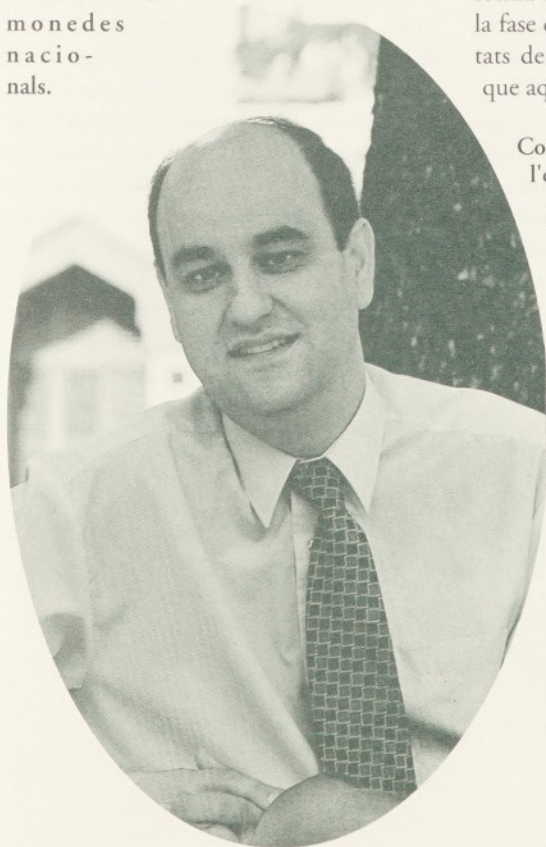
Serà cabdal implicar tot l'equip de direcció, planificar i avaluar anticipadament els canvis que l'euro comportarà, les accions a realitzar i els impactes econòmics pel que fa a costos i inversions. Caldrà dissenyar un procés multifuncional i amb un bon nivell de coordinació entre les accions internes i les externes. La implicació del personal serà molt important, però per aconseguir-la haurem de mantenir els professionals ben informats.

Queda clar que això serà cosa de tots, però en qui ha de recaure la coordinació del procés d'adaptació?

La guia recomana la creació d'una figura, el responsable Euro, que coordini el procés d'implantació de la nova moneda. Les seves funcions, a grans trets, seran les d'informació, formació, lideratge del procés, i la coordinació entre les diferents àrees funcionals i entre l'entitat i el seu entorn. Es recomana que aquesta figura dirigeixi l'equip de treball Euro, format per personal clau de les àrees funcionals més afectades pels canvis, i que serà qui proposi a la Direcció el Pla d'adaptació de l'entitat a l'euro.

Cal estar amoïnats per aquest important canvi?

No, perquè tenim temps suficient per preparar-nos. És cert que és un canvi d'una magnitud desconeguda fins ara, però haurem d'aprendre sobre la marxa i resoldre els problemes que puguin anar sorgint.



Antoni Masachs.

dBaB