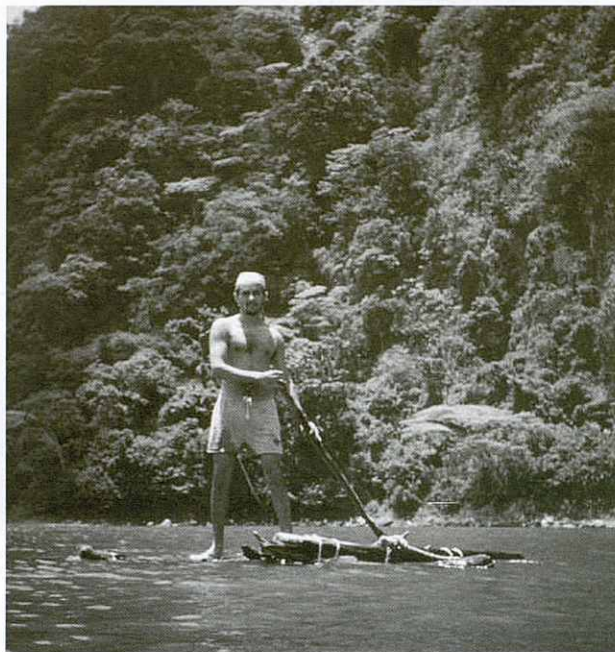


Ho havíem aconseguit, havíem arribat a la falda del "Picacho" i estàvem en vista lateral a la llacuna de "San Carlos". Pensem que és millor arribar fins abaix i dormir tranquils en un lloc pla i així ho fem. Amb les llinternes preparades comencem a devallar en el bell mig de la fosca selva. Petjades d'animals, sorolls estrepitosos, així com els cants de les aus nocturnes que es podien sentir, però l'ànim de veure el llac de "San Carlos" no ens deixa un minut per pensar en altra cosa que arribar a l'indret i contemplar-lo. Potser de dia i amb tranquil·litat hauria sigut diferent, però l'imatge del famós llac de "San Carlos" vist des de dalt en la total foscor demostrava un impactant retrobament. Arribem a l'indret i decidim instal·lar la tenda i col·locar un fogó de pedres per, com a mínim, escalfar-nos amb una sopa i menjar quelcom.

A l'endemà al matí bo i despertant-nos anem observant la gran paret de la qual tant ens havien parlat, un cimedal amb una altra bona via d'escalada per obrir, de, com a mínim, 150 metres d'altura i a la seva base un petit llac d'almenys 100 metres de diàmetre. L'indret havia estat equipat anteriorment amb una caseta de la "Autoridad Nacional del Ambiente" però estava en total abandonament i en gran part saquejada. A dalt de la muntanya sobrevolaven alguns falcons "tijeretas" (*Eleanoides forficatus*), rapinyaires de mida mitjana que tenen la cua en forma de tisora i que presenten un plomatge blau marí en la seva part superior i blanc en la seva part inferior. Amb el seu xiulet territorial i amb el seu comportament recelós vàrem adonar-nos que estaven fent el niu a la part més alta del cim, almenys uns dotze falcons, el quals normalment només passaven per Panamà com part de la seva ruta migratòria, però sembla que també havien esdevingut residents. També es poden trobar uns altres tipus de fauna com per exemple "tortugas galápagos" "hediondo", una tortuga de closca negra que fa una olor peculiar i que és d'aigua dolça. L'aigua d'aquest llac s'ha mantingut resclada artificialment pels antics amos de la regió, Persones properes a l'àrea ens explicaren que havien ballat el manantial per deixar-hi anar alguns peixos com la "tilapia" y "sargento" i així poder tenir una font d'aliment per a ells matixos. De totes maneres algunes vegades es desborda. El llac també té algunes anècdotes, relacionades amb l'utilització de les terres pel seu expresident Arnau Arias Madrid y d'altres relacionades amb les llegendes d'un animal que hi viu.

Plens de curiositat per tals observacions, decidim amb un rotlló de corda que havíem portat, recollir troncs i lligar-los bé fins a aconseguir construir un rai per a borejar el llac. Un rai d'almenys dos metres quadrats i amb ella anem a tots els costats amb la finalitat de reconèixer l'àrea des d'una altra perspectiva. Trobem algunes formacions colonials d'algues verdes microscòpiques que semblaven talment gelatina verda flotant en certes parts de la riba. Intentem d'aconseguir pescar alguna cosa amb l'equip que teníem però la carnada era molt poca.

Després d'un parell d'hores de contemplar i reconèixer el gran llac, decidim caminar vers el llac més petit el qual no gaudeix de millor vista que el primer. La caminada fins el cimadal va durar almenys unes tres hores i mitja des de l'arribada al poble de Sorà, tot i així, hi ha una ruta més directa i fins i tot ja hi ha rutes de petits autobusos que passen a prop del poble del "Picacho" i que surten directe a la carretera principal o Interamericana.



L'excursió pot prendre també un altre rumb, el qual decidim emprendre. Es tracta de sortir pel camí vell de muntanyes que arriba al famós turó denominat "La India Dormida" per la forma sembla una dona dormint de perfil. A la tornada vam travessar poblets petits i subpoblats, rius i també alguns trossos de bosc. Les provisions d'aigua se'ns anaven esgotant així com també les nostres energies doncs ja no quedava res per menjar i l'única cosa que es veia eren les "Guarichas" lluny de certes casotes de muntanya que s'il·luminaven amb espelmes i kerosé. Així doncs, nosaltres decidim seguir per una dreuera i després de caminar almenys dues hores i mitja, arribem al poble de "El Valle de Antón" on hi ha el puig de la "Índia Dormida". Però com que estem molt cansats decidim tornar a la ciutat i deixar la visita de la "Índia" per un altre dia.

Com a cloenda final, caminem de tornada per un camí de 28 quilòmetres de curvilínea en baixada i a les 12:30 de la nit arribem a la parada de la Interamericana per agafar l'autobús de tornada.

La paretassa del "Picacho de San Carlos" ens anima a pujar novament en alguna altra ocasió per endinsar-nos al repte de l'escalada en roca, doncs la seva pedra grisosa i el seu bosc verd prometen una espectacular trobada de vida a l'aire lliure.

*Pedro G. Méndez Carbajal  
Grupo de Actividades de Montaña  
Panamá. República de Panamá*