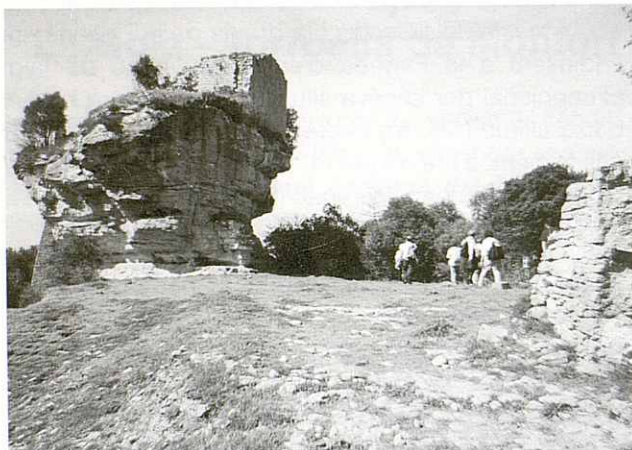


I Castellcir

Castellcir és un poble quiet i arreberat al límit nord-occidental del Vallès Oriental, petita vila del Moianès. Des del poble hom pot deixar-se anar per qualsevol dels camins que surten amb la seguretat de poder gaudir a pleret del paisatge.

De bon matí baixant des de darrera el pavelló el camí cau sinuós entre els sots del Jan i de cal Manel amb les feixes de conreu d'aquestes cases a cada banda i després de travessar el xaragall de les Alzines Sureres marxa envoltat de bosc amb la llum que tot just es desvetlla obrint-se pas entre les brancades amb tocs de misteri en l'atmosfera humida que va aixecant-se mandrosa del recer de la nit, contrastant amb els raigs que volen traspasar-la, gairebé a les palpentes. En el seguit del camí, ara t'enlluernes, ara el gris contrasta amb els verds opacs de l'hora i els



La Popa (Castellcir). Foto E. Garcia-Pey

vermellons escassos que malden per sobreposar-se als tènues tons calents barrejats amb terres, et van sorprendent a cada instant amb els contrastos de colors i llum.

El camí convida a afluixar el pas i gaudir d'aquella hora màgica quan passem vora la font del Roure, petita, de deu escassa ran de marge en el torrent de l'Ambosta. Arribant a la Morrera canvia el paisatge, de sobte hem sortit del bosc i ens hem trobat amb aquesta faldada de fòssils, aspre, on els grisos metàl·lics han substituït els tons misteriosos que la nostra imaginació convidava a fabular.

Endavant continuant per ca l'Antoja fins que es bifurquen els camins hom endevina la mà de l'home en aquelles obres que transformen l'entorn. Avui el pantà construït a la riera és un bon subministrament d'aigua, però a canvi de perdre el bell paratge de la font d'aquesta casa. Cal triar camí i per l'obaga podrem arribar fins a l'era d'en Coll, entre les encantades i tafaneres mirades de les "vaques braves" com recorda un cartell i algun mascle també.

L'era d'en Coll és un espai obert, coll des del qual marxen diversos camins i, per tant, tantes altres possibilitats de seguir progressant, cap a llevant anirem a Solanes, a nord-est tenim el puig Oriol, pel costat de ponent els camins voregen l'obaga i la solella de les

serres de Solanes i de roques Sitjanes i cap al nord aviat sortirà del terme municipal de Castellcir fins el Coll d'en Prims, dins la comarca d'Osona, espai obert des del qual es gaudeix d'una gran vista fins als cingles de Gallifa el Matagalls i a baix a llevant hom hi endevina l'Osona sota la mar de cotó fluix.

Retornant al camí altra vegada ara per la solella, entre les vaques badoques que voregen la senda, alçant la testa com saludant el pas del caminant, l'acompanyen una estona, fins a perdre's entre els conreus d'alfals tancats; s'arriba, sota d'aquests, a l'antiga espluga Balarona, que avui coneixem sobretot com la balma d'en Roma. Hom es pregunta qui era en Roma i de seguida et contesta la llegenda, segurament la millor forma per arribar al prodigi de la imaginació: Era un bandoler que encauat en aquest gran amagatall es lliurava a les seves trapelleries segur del refugi que l'esperava. Quin millor que aquest palau de la naturalesa per a un geni de l'estratègia que salvava obstacles naturals i humans per sortir-se'n amb tanta audàcia.

Potser és versemblant que derivi d'una persona que hi trobà refugi, bandoler o no, car a la casa de la Rovira, sota els cingles hom hi troba aquest cognom.

Després vorejant i planejant més endavant ja pel camí a través del pla de la Bruga pot arribar-se a la Popa. No pots més que quedar parat amb els capricis de la naturalesa, tan generosa i genial alhora. Una vegada has admirat la balma, al cap d'un moment et trobes amb la silueta del massís de roca sobre el qual es construí el castell, que vist des d'aquest costat amb l'església de Sant Martí semblantment penjada al buit es pensa de seguida en l'obra d'una nissaga d'artistes irremeiablement extingits.

L'escala per accedir-hi pel seu costat nord hom l'endevina majestuosa en temps pretèrits, ara lamentablement ruïnosa com el propi castell, sense sostre ni teulat amb la mà exasperant dels espoliadors en les seves venerables pedres. Tanmateix quan s'alça el cap i es veuen les finestres en els buits de les parets amb els festejadors aguantant-se com per art d'encanteri i notables peces arquitectòniques, es pensa potser ingènuament quan encara hi haurà que maldarà perquè es conservi el que queda.

Venint pel pla tranquil·lament, i també a la solella de sota el castell, badant i sense presses es poden trobar rabassoles, aquells bolets que recorden la forma de les cases dels gnoms amb una mena de cucurtxo arrodonit amb una superfície com de rusc. A les terrasses de ponent i de llevant de la Popa, vora la capella en un buit de la pedra o damunt el suau herbei, les genuïnes i belles Violes del Castell, que enlloc més no trobarem.

Per sota, les terrasses arbrades amb els animals pasturant ens acompanyaran en el camí de baixada, fins a vora la Torrassa a recuperar el camí abans de ca l'Antoja de retorn al poble.

Enric Garcia-Pey