



L'Hospital de Granollers produeix la seva energia mecànica i calorífica

La Cogeneració Termoelèctrica

Entre els nous equipaments inaugurats el passat mes de febrer al nostre Hospital es troba una nova central de cogeneració que ens permetrà produir de forma autònoma l'energia mecànica i calorífica necessàries per al bon funcionament del centre.

La cogeneració es defineix com la producció simultània d'electricitat i calor (en forma d'aigua calenta, vapor, aire calent...).

Equips utilitzats

- Grups motogeneradors (motors alternatius)

- Grups turbogeneradors (turbines)

Combustibles

Gas natural, gas-oil, gas propà, biogàs, etc.

Descripció de la instal·lació

La central de cogeneració construïda a l'Hospital de Granollers es basa en la instal·lació de grups motogeneradors que produeixen electricitat i aigua calenta per als sistemes de calefacció i aigua calenta sanitària del centre. Del motor s'obtenen energia mecànica i energia calorífica.

Producció d'electricitat

L'energia mecànica (que és la que fa moure les parts principals del motor) s'utilitza per produir energia elèctrica mitjançant un alternador acoblat al motor (similar als generadors existents actualment a l'Hospital i que s'usen com a grups d'emergència en casos de tall de subministrament elèctric per part de la companyia elèctrica).

L'energia elèctrica generada pels grups motogeneradors es fa servir en la xarxa principal de l'Hospital. Els grups estan connectats en paral·lel amb la xarxa, de manera que en el moment que no són capaços de subministrar la totalitat de l'energia elèctrica demanada per l'Hospital, aquesta manca d'energia és suplerta, automàticament, per la companyia elèctrica.

Producció d'energia tèrmica

L'energia tèrmica s'obté a partir del sistema de refrigeració del motor, i a partir de l'energia continguda en els gasos d'escapament del motor. Combinant ambdós sistemes i mitjançant els equips de recuperació adequats (calderes, bescanviadors de calor), s'obté aigua calenta a una temperatura propera als 90°C, que pot ser utilitzada per subministrar aigua calenta a les diferents àrees de l'Hospital.

Avantatges de la cogeneració

De tipus energètic

El rendiment global energètic obtingut en una planta de cogeneració és molt superior a l'obtingut en una central tèrmica convencional de producció d'electricitat, ja que en aquesta última no s'aprofita la totalitat de l'energia continguda en el combustible utilitzat.

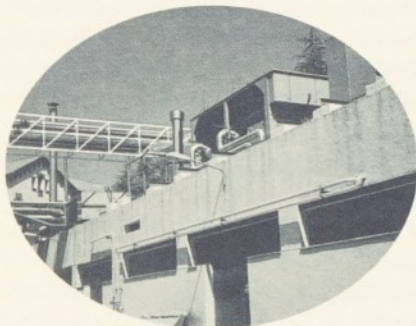
De tipus econòmic

La generació d'electricitat amb gas natural en una central de cogeneració és més favorable. S'ha de tenir en compte que les tarifes de combustibles són més baixes que les tarifes elèctriques; per tant, el preu del kWh autogenerat és més baix que el produït amb una central tèrmica. Això fa que els beneficis obtinguts siguin importants i que l'amortització de la planta s'aconseguixi en un curt termini de temps.

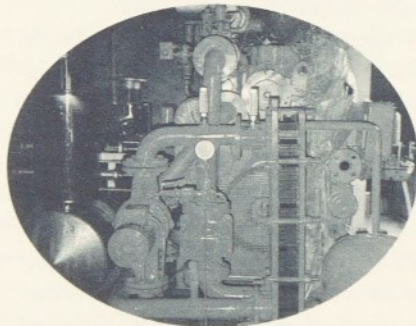
De tipus mediambiental

El fet d'augmentar el rendiment energètic respecte a una planta convencional de generació d'energia elèctrica, i a la vegada treballar amb combustibles nets com és el gas natural, fa que globalment disminueixin d'una manera notable les emissions de gasos contaminants a l'atmosfera.

M. Dolors Dalmau



La cogeneració termoelèctrica disminueix les emissions de gasos contaminants a l'atmosfera.



El preu del kWh autogenerat és més baix que el produït amb una central tèrmica.

Entrevista amb el Dr. Carles Vallbona

Fa uns dies vam tenir l'ocasió de parlar amb el Dr. Carles Vallbona Calbó, membre electe del Patronat de la Fundació Hospital/Asil de Granollers per part de l'Ajuntament. El Dr. Vallbona, granollerí molt conegut i estimat, va tenir l'amabilitat de xerrar amb "de Bat a Bat" aprofitant un dels seus viatges al nostre país, ja que des de fa molts anys viu i treballa, en el camp de la medicina, als Estats Units.

Tot i que també volem que ens expliqui la seva trajectòria professional, ens agradaria que se centrés primer en el Granollers de la seva infantesa i joventut i ens n'expliqués alguns records.

Vaig néixer l'any 27 a Granollers. El meu pare, que era procurador dels Tribunals, provenia d'una família granollerina de tota la vida i la meua mare era de Barcelona. Família d'orientació religiosa, de classe mitjana, com moltes de les d'aquella època. L'onze de setembre del 36 "el cotxe fantasma" va venir a buscar el meu pare, i el van matar. Llavors vam anar a viure a Barcelona. D'aquella època en tinc encara un record gairebé de ressentiment i penso que ni abans ni ara, amb la democràcia, no ens n'han presentat una visió real de tot allò. No hem trobat encara el punt d'equilibri de la veritat. Si al menys servís perquè mai no torni a passar!

El primer ensenyament el vaig rebre a Granollers, en català i castellà. En canvi, després de la guerra, l'ensenyament va ser tot en castellà. Haig d'agrair, no obstant això, als Escolapis del carrer Diputació de Barcelona el fet que el castellà s'acabés en plegar de les classes. Després, vaig perdre el costum d'escriure en català, i va ser amb l'ajut del meu germà que el vaig reprendre gràcies a les freqüents cartes que ens escrivíem als anys 60.

Quins fets o circumstàncies l'han influït més en la seva vida que l'han dut a fer tot el que ha fet?

Crec que el meu primer toc d'atenció cap a la medicina me'l va donar el Dr. Joan Grau, home benèvol, amable tant amb els avis com amb els nens. Va ser el meu primer model. També tenia contacte amb el Dr. Plana, perquè anava a estudi amb el seu fill Pere, que també va ser metge. Es practicava una bona medicina, en aquell moment, però hi havia gent que no podia accedir-hi perquè gairebé tots els serveis eren privats. Un dels metges que, aleshores, defensava la Sanitat Pública era el Dr. Pius Canal, que