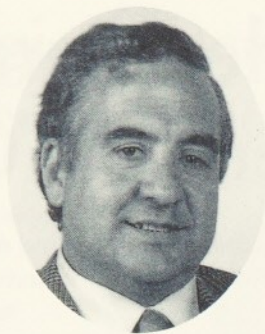


# La Gripe



Dr. Arturo Herrero

La gripe es una enfermedad aguda, infecciosa y contagiosa, producida por un virus que nos visita cada año en otoño-invierno y que produce una gran morbilidad (contagiosidad) y a veces mortalidad.

La pandemia (epidemia extendida a varias regiones o países) de 1918 originó entre 20 y 40 millones de muertos. En España murieron 140.000 personas.

Existe una gran preocupación sanitaria por prevenirla, dada la gran cantidad de personas expuestas, pero es difícil debido a la facilidad de estos virus para cambiar genéticamente.

La transmisión se hace de persona a persona a través de los "núcleos goticulares" que contienen virus y que proyectan los pacientes al toser, estornudar y al hablar, en forma de "spray". El contagio también puede ser a través de las manos: saludando, por objetos que tocamos, etc... y que al llevar las manos a la nariz pasan a nuestras mucosas.

Las mucosas más lesionadas son las vías respiratorias altas e intermedias (traquea). En el interior de estas células el virus se divide en 4 ó 6 horas y sigue siendo liberado tras la muerte celular extendiéndose a otras células sanas.

Los síntomas de la gripe son muy variados por lo que pueden hacer que la enfermedad o bien no interfiera en la actividad del paciente o bien requiera medicación y reposo.

La gripe se inicia tras una incubación de 16 a 32 horas y aparece de forma brusca con fiebre de 40°C, dolor de cabeza y detrás de los ojos, pantorritas y zona lumbar.

Desde el principio hay tos seca, estornudos, lagrimeo y dolor de garganta.

Todo este cuadro suele durar entre 3 y 5 días si no se complica con una neumonía primaria (por el mismo virus), o por bacterias.

Las complicaciones aparecen sólo en pacientes con enfermedades respiratorias crónicas, del corazón, diabetes, y también en mujeres embarazadas.

El tratamiento específico no existe, sólo el sintomático, o de las complicaciones. Suelen administrarse analgésicos-antipiréticos y no se deben utilizar antibióticos mientras no existan complicaciones.

La prevención mediante la vacunación es lo más importante. Se dispone de vacunas inactivas, de virus fraccionados que siguen las instrucciones de la OMS y la tasa de protección es del 70%, pero en las personas mayores o afectas de otras enfermedades se previene la mortalidad del 70 al 80% en caso de epidemia.

La vacuna puede ser utilizada por toda la población, pero está especialmente recomendada en personas mayores de 65 años, personas de cualquier edad con enfermedades crónicas, tales como: enfermedad pulmonar obstructiva, cardiopatías, diabetes, inmunodepresión, insuficiencia renal, anemia, etc... También debe ser vacunado el personal sanitario así como personas que desempeñan un trabajo público.

La vacuna es anual en los meses de octubre y noviembre. Se administra de manera intramuscular. Su tolerancia es buena y raramente ocasiona enrojecimiento local, ligero dolor y con menor frecuencia, febrícula de corta duración.

Dr. Arturo Herrero

Director Consultes Externes

## Entrevista amb Josep Casanovas

*En Josep Casanovas és cap de secció d'anàlisi de gestió de l'Hospital General de Granollers. Actualment treballa en un projecte que permetrà a tots els professionals de participar en la gestió de l'Hospital des de les seves respectives àrees. Està molt content amb la seva feina i espera que aquest serà un primer pas per continuar posant en funcionament nous projectes que contribueixin a millorar constantment l'eficiència del nostre Hospital.*

**Explica'ns quina ha estat la teva trajectòria professional.**

Vaig trobar la meua primera feina en un centre comptable. Aleshores estudiava i treballava; aquell treball em va servir per veure de què anava el tema de la comptabilitat. De l'any 73 fins al 78 vaig treballar com a comptable en una empresa on venien eines i material per a la construcció. Va ser al juny de 1979 que vaig començar a treballar a l'HGG com a oficial primera de comptabilitat, i en dos anys vaig passar a ser cap de secció de comptabilitat. L'any 1989 vaig decidir "aixecar el vol". Entre unes quantes persones vàrem muntar una empresa de circuits administratius i un dels nostres clients va ser l'Hospital de Sant Celoni. Amb ells vaig començar a treballar com a free-lance i passats cinc mesos vaig entrar a la plantilla. El 1992 es va convocar la plaça d'anàlisi de gestió a l'HGG; era interessant, i per això m'hi vaig presentar.

**Durant el temps que vas ser fora, vares continuar mantenint la relació amb la gent de l'HGG?**