

Petit esbós de la Garriga

Amb motiu dels cinquanta anys de catifes a la Garriga l'ajuntament ha editat una guia molt completa on es recull de manera especial aquest aniversari. Un dels seus apartats està dedicat a la història de la vila, fet per en Martí Sunyol i Genís i del qual n'hem extret aquest esbós.

El lloc

La Garriga amb una població que voreja els 10.000 habitants, situada en el vessant del migdia del turó de Santa Margarida, al SW del massís del Montseny, té una altitud mitjana sobre el nivell del mar de 250 m.

El seu terme amb una extensió superficial de 19,72 km² es desplega des de la sortida del Congost —pas natural entre el Vallès i la Plana de Vic—, de característica marcadament muntanyenca, amb espesses boscos de pins, cap a la plana vallesana.

El terme, d'una complexitat geològica remarcable, és travessat de nord a sud, pel riu Congost. "La Riera", de règim eminentment torrencial.

De clima suau, temperat i sec, el seu terme per les seves característiques geogràfiques, és exempt de boira baixa, que tan pròpia és d'altres poblacions veïnes del Vallès o, de les d'enllà del Congost, a la Plana de Vic.

Les aigües termals

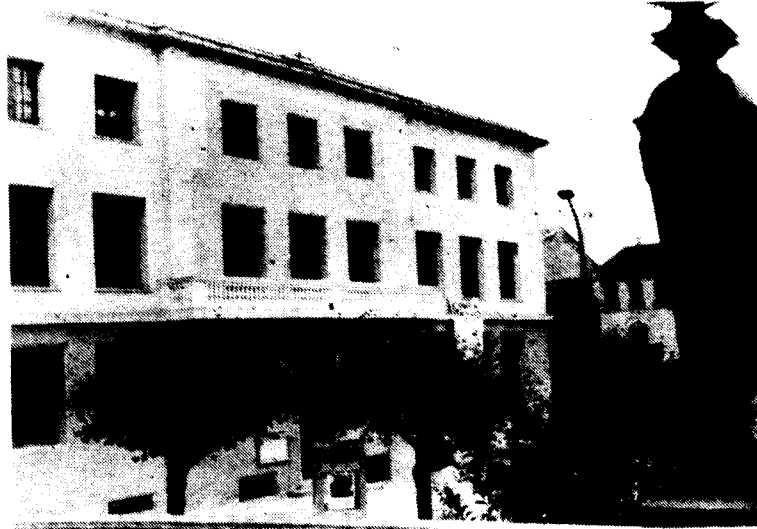
Una de les característiques fonamentals de la Garriga, han estat les aigües termals, a l'aprofitament balneari de les quals, es deu en bona mesura, la seva manera d'ésser actual.

L'origen artesà i tal com passa a les regions no volcàniques, coincidint el seu aflorament amb notables alteracions geològiques i, l'analogia de brollar en terreny granític, la composició i temperatura (60°), han fet considerar a algun autor la procedència comuna d'aquestes aigües i les de Caldes de Montbui i Caldes d'Estrac.

Localitzades en un indret molt precís, són captades mitjançant pous en una zona limitada. Això fa que totes les cases d'aquest sector disposin d'aigua calenta natural.

La seva utilitació amb finalitat medicinal ve d'antic. Hi ha evidències arqueològiques que ja en el Bronze final (1200 a 700 anys a. de C.), se'ls hi retia culte, atribuint-les-hi un poder màgic. Ben segur que en les cultures posteriors, tant ibèrica com romana, continuaren mantenint aquesta condició, però no se'n té evidència documental fins el segle XIV, quan en el mateix indret, ja conegut pels banys, s'hi bastí un hospital de caire benèfic. L'any 1400, el rei Martí I, l'huma, juntament amb la seva esposa Maria de Luna, hi passà tota una mesada prenent els banys.

L'aprofitament modern d'aquestes aigües amb finalitat hidroteràpica, no començà fins el 1840, amb la construcció del primitiu Balneari Blancafort.



El nucli urbà

L'origen del nucli urbà, cal cercar-lo en l'època medieval, a partir del segle XIVè. En l'evolució d'un dels primitius nuclis de població formats en l'emplaçament d'antigues vil·les tardo-romanes; el crescut al redós del manantial termal —d'arrel prehistòrica—, arran de la via romana d'Ausa.

La palautinà edificació des del manantial termal en direcció nord, arran d'aquest camí, configurà el primitiu nucli urbà, que quedà plenament consolidat als segles XVIIè i XVIIIè, amb les incipients construccions en els camins laterals; Samalús, Doma, Cardedeu...

El pas de l'home

L'home ha pejat la Garriga des

d'antic. El ser lloc de pas gairebé obligat, entre el Vallès i la Plana de Vic, juntaments amb ell fet d'ésser terra eminentment de secà, amb clima benigne, ideals per al conreu de l'olivera, la vinya i el blat, han estat factors que han fet possible, entre d'altres particularitats, que l'home s'assentés ací, des dels temps més reculats. Hi ha algun vestigi d'època paleolítica, però, són més abundants, els neolítics, amb enterraments i uns fons de cabana corresponents a un poblat.

Les restes del bronze i ibèriques palesen la continuïtat de les cultures prehistòriques en aquests indrets, que es materialitza esplendorosament en l'època romana, amb una gran densitat de població donada per la construcció de diverses vil·les.

La Garriga moderna

La Garriga entrà a l'època moderna, amb tots els canvis que això suposa, gràcies al seu desenvolupament com a poble d'estiu degut a les aigües termals.

Els promotors, els Blancafort, són els que iniciaren l'explotació hidrotermal de les aigües, en el seu establiment construït el 1840. El bo i millor de la societat catalana de l'època posà el balneari Blancafort de moda i, de retruc, la Garriga.

La important població flotant que hi sojornava, cosmopolita, amb costums i necessitats diferents, impactà i sotraguejà fortament la societat secularment rural de la població. L'arribada del tren el 1875, facilità el transport de gent cap a la Garriga.

A partir d'aquí és concebent projectes ambiciosos de reforma i ampliació de la població, per a dotar-la dels serveis que la vida moderna feia necessaris.

La Garriga ha sofert un moderat procés industrialitzador, ja destacat els anys 50, en contraposició a la gradual minva de la pagesia, que no li ha tret la seva característica de poble eminentment residencial.

L'actual configuració de la Garriga com notable centre comercial i docent —hi ha l'Institut Manuel Blancafort, amb un elevat nombre d'alumnes de comarca— ha ampliat la seva àrea d'influència més enllà dels pobles veïns estrictes, i li dona un cert aire de capital subcomarcal. De l'Alt Congost.

GRUES FORTUNY

SERVEI
PERMANENT

LA GARRIGA - Cra. L'Ametlla, núm. 39
Tel. 871 42 86



Fàbrica de Mobles

AGUIRRE, S. A.

Pol. Ind. Congost, 10
08530 LA GARRIGA
TEL i FAX 871 47 25

Fabricació en moble modern lacat
Lacats en blanc i negre i en fusta

