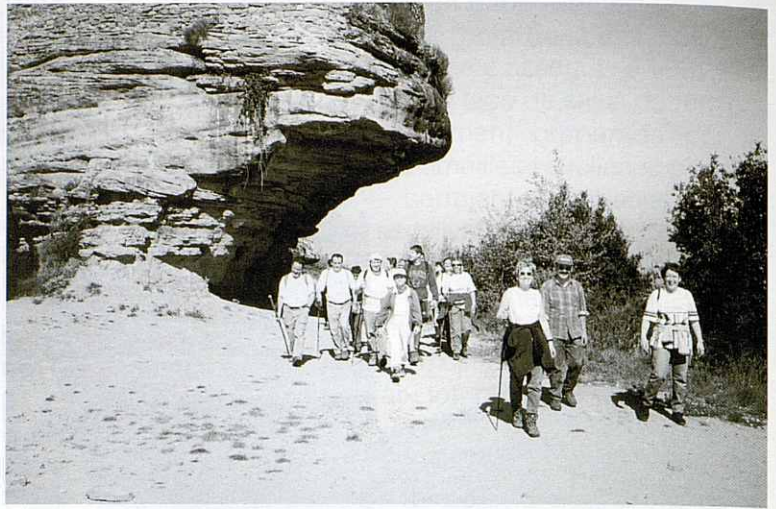


senyalització del GR, creuem la riera de Carbonell, passem per can Riera, bosc de can Sala, tornem a passar la riera de Carbonell: som al poble de Corró d'Amunt, creuem la carretera que va a Corró d'Avall a Cànoves, gir a l'esquerra, seguirem el camí que va per la carena deixant camins particulars a banda i banda; es baixa al torrent de can Rovira de Villar, el travessem i entrem al poble de Llerona, passem per l'Alzina Grossa, baixem al torrent dels Gorgs que seguirem fins el Congost. Entrem al Pla de Llerona, creuant tot seguit la carretera que va de Llerona a l'Ametlla del Vallès i arribem a l'edifici de les antigues escoles de Llerona, avui hi ha el Consell del Poble de Llerona.

Tram molt planer i adient per poder admirar una de les parts del Vallès més ben conservades, amb un recorregut d'uns 16 Km.



Penyal de roca, sota el Castell de Taradell. Foto Alfons Garcia

Rosa Illa

## 25 d'abril Seguiment del Sender PR C-42 Taradell

El PR C-42 ens permet conèixer bona part del terme de Taradell, i al mateix temps gaudir d'un paisatge variat: alzinars, rouredes, pinedes i vegetació de ribera al costat dels rius i rieres; la geologia també és variada: gresos vermells a la part alta del terme, al baixar trobem gresos grisos i a la part baixa hi ha les margues que ha donat un paisatge típic de turons testimoni. Aquest sender també ens porta a molts llocs d'interès històric per a la vila de Taradell: com el castell de Taradell o de can Boix, la tomba de Gasala, el casal de Mont-rodon, i passa prop de moltes masies i molins que foren l'origen de la vila. Iniciem el recorregut a la carretera que va de Taradell a Mont-rodon-Malla, pugem al Pla de la Marenga, vistes panoràmiques sobre la plana, travessem la riera de Taradell, a la dreta el Molí de l'Esquis, masia i molí que daten de principis del segle XVIII i, sobre seu, hi ha una caseta amb un

altre molí, o sigui que amb la mateixa conducció feien anar dos molins, a l'esquerra hi tenim el Molí dels Capellans, masia i molí que pertanyia a la Seu de Vic i d'aquí li ve el nom, més endavant passem per can Llebre, masia del segle XVIII; creuem la carretera que va de Taradell a Vic: a l'esquerra el Vivet, masia molt antiga on s'hi guarden documents del segle XVI; més endavant, a la dreta, el Ricard, masia documentada el segle XIII; a continuació passem pel costat de Can Vilarrasa, antiga masia que ha estat restaurada, actualment en el seu entorn hi ha una vinya, que segons diuen, els ceps són de la Borgonya. Seguim pel camí del mig de la urbanització de La Roca, arribem a la capella romànica coneguda històricament per Sant Quirze de Subiradell: és documentada el 989; des d'aquí continuem per un corriol pel mig d'un bosc de roures fins arribar a la masia del Pujol, de les més antigues del municipi de Taradell, data del segle XIV. Davant la masia hi ha l'alzina del Pujol, alzina pluricentenària, recargolada sobre la caseta del pou o font del Pujol, que ha estat declarada arbre monumental de Catalunya; molt a prop d'aquí a uns 50 metres passem pel costat del Pedró del Pujol, pedra alta i quadrada, coronada originalment per una creu de ferro.

Té gravat "MORS 99 MCS". Recorda una batalla entre la gent del país realistes i els miquelets o constitucionals. Segons la tradició mataren 99 miquelets i els enterraren en una feixa propera, dita encara "la feixa dels morts". Creuem la carretera que va de Taradell a Viladrau i el torrent de Masgrau, molt aprop passem pel costat de la font de Masgrau, que deu ser, per la seva bellesa, una de les més visitades del municipi; aquí prenem un corriol amb trams de forta pujada fins arribar al castell de Taradell o de can Boix, a 803 metres d'alt, situat sobre uns penyals de roca. Fou el centre jurisdiccional d'un ample territori (documentat). Des del 893 es conserven importants runes, més enllà arribem al coll de Taradell, enllacem amb el GR-2 que seguirem en direcció a Aiguafreda, des d'aquí tenim àmplies vistes sobre la plana



Molí dels Capellans. Foto Alfons Garcia