



Sant Pere Cercada. Foto A. Garcia

23 de setembre Ruta de les ermites de Santa Coloma de Farners

Hi ha una part gens menyspreable del territori català que en aquestes darreres dècades ha patit d'una manera severa tota mena de malvestats, fruit de la pressió humana i d'un malmenat progrés, i que si no s'hi posa aturador, acabarà per anihilar un dels medis naturals més apreciats i extensos del país. Aquest territori jo el situo a la muntanya baixa, l'altitud de la qual oscil·la entre els zero i els set o vuit-cents metres.

Són zones generalment cobertes de bosc, que fa molts anys havien estat, potser, proporcionalment més explotades: s'hi treia llenya, s'hi feia carbó, on es podia, on el terreny planejava una mica, s'artigava i s'hi feien feixes de conreu molt precari. No hi vivia pas molta gent, però mai faltaven masos per aquí i per allà i, de fet, aquest territori estava més poblat que avui dia en que, excepte les zones que s'ha urbanitzat (que no són poques) gairebé no hi viu ningú.

Però a partir de la segona meitat del segle XX comença el malson: els pagesos, els carboners i pastors abandonen barraques i masos i per contra la maquinària pesada hi fa acte de presència: urbanitzacions desordenades, absurdes i inacabables pistes forestals, grans moviments de terres, línies d'alta tensió, tallades de bosc espantoses, incendis vassíssims... tot això prolifera i la degradació del medi natural es fa irremissible.

L'excursió que hem fet el grup de matinals a les darreries de setembre ha transcorregut per aquest terreny de muntanya baixa al bell mig de la comarca de la Selva. És una excursió que ha popularitzat molt la població de Santa Coloma de Farnés. És la ruta de les ermites que té el seu inici i final a la capital de la Selva i que porta al caminant a visitar un total de nou o deu ermites que envolten el terme. Nosaltres hem fet un tram d'aquesta llarga excursió. Probablement el més interessant siguin les pròpies ermites i el seu entorn immediat. La majoria són a llocs escollits, dalt d'un turó i voltades d'una magnífica decoració vegetal que d'una forma gairebé miraculosa s'ha salvat de focs i tallades. Ermites antiquíssimes, d'origen romànic totes les hem

visitat i algunes, com la de l'Agimon o Castell de Farnés, amb una vasta panoràmica cap a tots els costats.

De les plagues del segle XX que han afectat els magnífics boscos d'alzines, pins i castanyers que hem travessat, en aquest cas hem de destacar les línies elèctriques, la laberíntica xarxa de pistes i, sobretot, un devastador incendi que va patir la zona ara fa uns quants anys i del qual el bosc se'n recupera molt a poc a poc. Tanmateix, tant les ermites com alguns racons i trams d'excursió encara pagaven la caminada i ens han permès gaudir i donar per ben aprofitada la jornada.

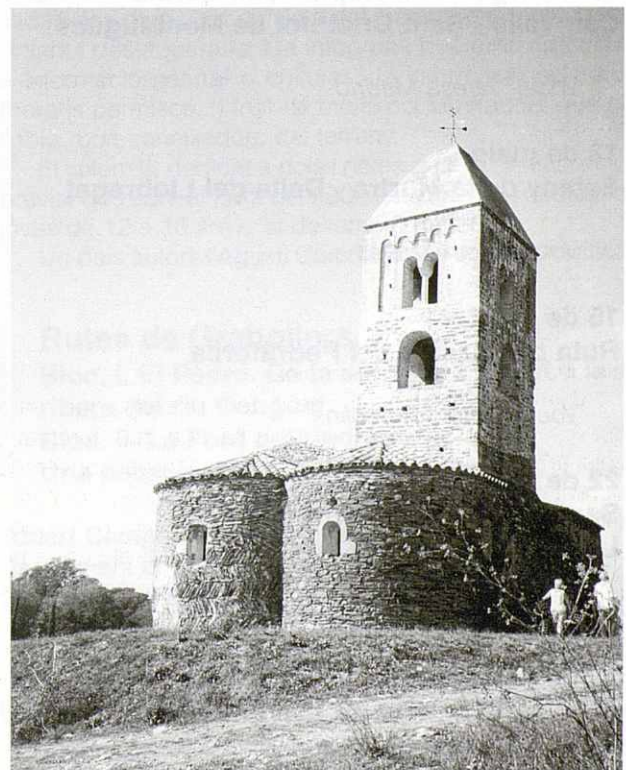
Vocal: Josep Gargallo

7 d'octubre Fonteta - Fitor

Itinerari circular d'uns 18 km., poble situat a 1,5 km. de La Bisbal d'Empordà, la Creu dels Frares, riera de la Marqueta, roc del Duc, can Calç, Parròquia de Fitor, can Plaja, puig d'en Calç (zona de dòlmens), puig Ferrer, pla de la Revetlla i Fonteta.

Aquesta excursió s'endinsa en l'entorn natural de Fitor, el sector més oriental de les Gavarres, constituït per una península muntanyosa amb una plana central d'on baixen diverses valls. La vegetació és espessa i boscosa, on el suro és l'arbre dominant.

El poblament de Fitor és de temps immemorial, així



Parròquia de Sant Fitor. Foto A. Garcia