

Així, per exemple, al capellà de Sant Feliu, Berenguer Riba, se li imputava el fet de conviure amb una tal Dolça Sala a casa seva, amb qui tindria una filla. A més, els delators afegien que la tal Dolça "est zelotipa ab aliis mulieribus", és a dir, que sentia gelosia respecte a les altres dones. En aquest cas, és evident que alguns feligresos de Sant Feliu no mantien unes relacions gaire cordials amb el seu rector, a qui acusaven de ser "multus mobilis et rixosus contra omnes parrochianos" (molt voluble i amic de les batusses amb els parroquians).

La situació del prevere de Palau-dàries, un tal Guillem Soler, encara era més greu, ja que fou acusat de mantenir una tal Guilleuma i els seus fills comuns. Per això, el bisbe li va imposar una multa de 50 sous i la prohibició que ambdós fessin vida comuna. A més, en un altre lloc, s'indica que dit personatge "convitat mulieres taliter quam derrere li van".

En alguna ocasió, sembla talment que els feligresos haguessin seguit el rector de la seva parròquia, com en el cas del titular de Lliçà d'Amunt, del qual es diu que tenia una dona a la casa situada al costat del pont "del cap de la carrera del Born". Del sacerdot de Lliçà de Vall, se'n deia tres quarts del mateix, és a dir, que tenia una dona a la ciutat de Barcelona, i que per aquest motiu, l'església parroquial estava descuidada.

Finalment, la circumstància del rector de Santa Eulàlia, Pere Molins, plantejava una altra irregularitat: en el seu cas, els veïns Berenguer Feixoles, Gerald Canals, Jaume de Santa Eulàlia i Guillem de Claravalls l'acusaven de mantenir relacions amb l'esposa d'un tal Bartomeu Prat, creant discòrdia entre marit i muller. L'any 1308, el bisbe el va castigar amb una multa de 100 sous si tornava a ser vist amb dita dona.

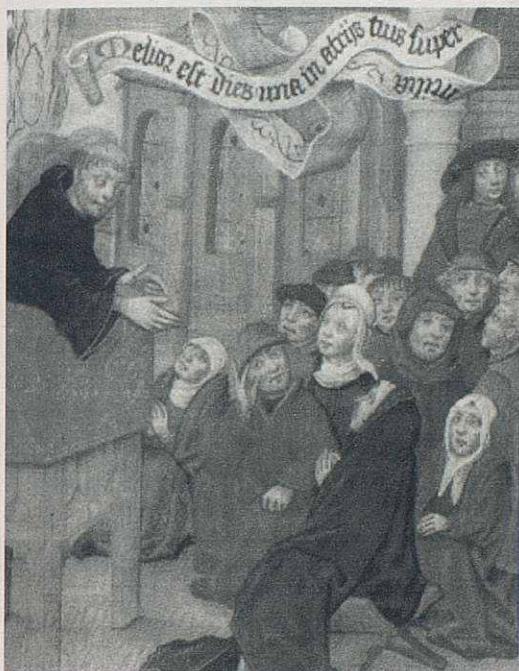
Evidentment, aquesta situació s'ha d'emmarcar dins les característiques

de la societat medieval, amb una mentalitat i unes pràctiques molt diferents, i cal recordar que, durant força temps, el celibat sacerdotal no va tenir les seves regles suficientment ben definides o popularitzades.

Per tal de posar punt i final a aquestes pràctiques i a nous problemes de l'Església –com la reforma luterana–, per fi, al segle XVI, es va celebrar el Concili de Trento, el qual va iniciar una reforma del clergat secular i regular, promovent una major cura en la seva selecció i disciplina i impulsant la creació de seminaris diocesans. Aquest Concili va imposar solemnement i de forma definitiva el celibat sacerdotal.

Certament, com Núria Carreras, Núria Garriga, Núria Maynou, Montserrat Salvador i Xavier Vilchez van apuntar en el seu estudi de Lliçà de Vall, si les visites pastorals dels segles XIV i XV recullen uns costums relaxats tant entre els laics com entre els religiosos, les fonts històriques a partir del s. XVI centren la seva atenció en l'estat de l'Església i la seva imatge pública, de manera que, per exemple, en el cas de Santa Eulàlia, no es torna a parlar del concubinat eclesiàstic.

Xavier Ciurans i Vinyeta



PETRO SANTA EULÀLIA, S.L.

DISTRIBUÏDOR COMERCIAL DE GAS-OILS



A Automoció
B Agrícola
C Calefacció

REPSOL
YPF

Ctra. de Parets a Bigues, km. 10' 7
08187 SANTA EULÀLIA DE RONÇANA
E-mail: petrosantaeulalia@petrosantaeulalia.com
Web: www.petrosantaeulalia.com
Tel. 93 844 84 34 - Fax 93 844 63 27