

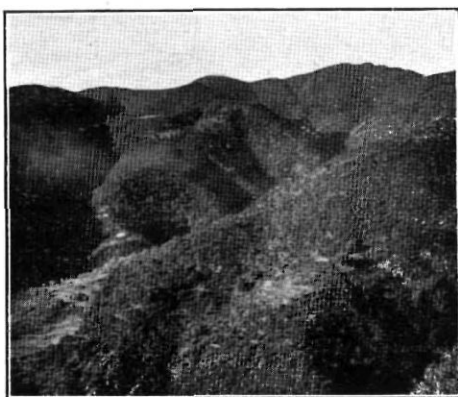


Cap a La Castanya i a l'ombra del vell campanar romànic...

Clixé J. Font

## EL BAIX MONTSENY

Vessants pendents, alzines abundants, cases escampades, camins de bast pedregosos, heus aquí el Baix Montseny. Aquestes muntanyes que de casa estant veiem com s'eleven damunt de Cànoves i Samalús amb el Turó de Tagamanent a un extrem i



Cap al seu costat de Llevant les vessants de la muntanya no tenen l'aspecte brusc de les fondalades grandioses i es succeeixen amb més suau continuïtat...

Clixé A. Alsina

a l'altre la Serra de Vallestrins que sembla que es confongui amb aquest Montseny que a cop d'ull tots coneixem, són també de la nostra comarca. Fins allí i àdhuc fins més enllà, arriba el nostre Vallès pel costat de tramontana, malgrat que els seus habitants no en tinguin idea exacta. Pregunteu a un bon home d'allà dalt si allò és comarca vallesana i us respondrà aproximadament: «No, això no és Vallès; el Vallès és abaix, al pla; ací és «la muntanya».

Vet aquí una comarca imprecisa que hom troba sovint per tota la terra alta.

\*\*\*

Aquesta serralada premonsenyenca és una unió cenyida de constants ondulacions que fan pressentir l'esquerpa i àcida bellesa de les cimes del Montseny. Té una unitat característica, però és bellament multiforme amb aspectes canviats tothora, que són el seu major encís. Les seves vessants, generalment tan pendents com el Sot de l'Afrau, el Sot de l'Infern i el Sot

Fosc i el Fondal de Vallfornés, tenen peculiaritats especials que els renova continuament.

A baix de la fondalada la convicció de la insignificància humana i l'eco que ressona enclòs dins del torrent fa tremolar la



A les proximitats del poble de Montseny, les cases de pagès, escalonades entre les feixes de conreu...

Clixé A. Alsina

veu, que acaba difumant-se per l'espai. Des de la carena un home a baix del torrent és una petita brolla que es mou al compàs del ventijol i els ramats d'ovelles que pasturen són punts blancs minúsculs que destaquen entre el verd fosc de la vegetació. L'aigua que rebot entre les pedres fa sentir al lluny la seva remor, que arriba amplificada pel seu xoc constant en els aiguavessos costeruts. En aquesta aigua límpida, passada finament pel filtre de la muntanya, brilla l'escuma a distàncies intermitents, on la topada entre els còdols és prou ferma perquè puguin provocar-la. Es com un camí ideal de blanca fosforescència que resta només tapat a intervals regulars si el pendent és poc fort o els arbres cobreixen el llit del torrent. És el millor complement d'aquestes fondalades que es mostren magnífics amb el vellut dels pins o l'alzinar, que serveix de mantell a les vessants enclòidores.

De tant en tant, alguna casa arredossada al fons de la muntanya com a can Bosc, can Albinyana i Vallfornés, curen una mica els conreus que poden arrebregar a les vores del torrent;