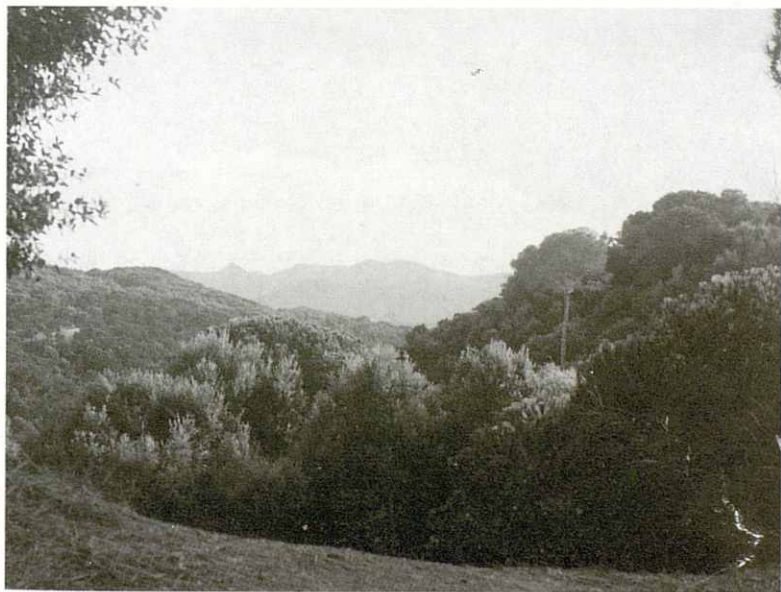


avançades; els camins antics sempre van a trobar i enllaçar els nuclis de poblament.

Els punts més elevats d'aquesta serralada són aprofitats pels íbers per localitzar els seus assentaments principals (en el nostre estudi corresponen a Burriac, Castell de St. Miquel, Céllecs i Turó del Vent) que presenten la intervisualitat: Burriac connecta visualment, a part dels poblats petits i assentaments dispersos que li són associats, amb Cadira del Bisbe i Turó del Vent; per altra banda Céllecs amb Castell de St. Miquel i Turó del Vent; Castell de St. Miquel connecta amb Cadira del Bisbe, Céllecs i els poblats del Barcelonès; i Turó del Vent amb Céllecs i Burriac. A part de Burriac, que és molt proper a la costa, els poblats que dividixen la mar són Céllecs i Turó del Vent. En aquest aspecte també seria interessant l'ampliació d'aquesta relació de visualitzacions en tots els altres jaciments de la zona estudiada. Un fet en què ens basem a l'hora de delimitar la Laietana per la seva vessant occidental, especificant concretament la serralada Pre-litoral en el seu cantó est, o sigui mirant cap al Vallès, és que els poblats de Castell de St. Miquel, Céllecs i Turó del Vent estan vinculats visualment amb els establiments de ponent de la serralada esmentada: Puig Castellar de Samalús, Tagament, Puiggraciós, Castell de Montclús, Font d'Abril, Pla de Masmitjans, i tots els assentaments de la plana (depressió Pre-litoral).

Patró d'assentament: una conseqüència de l'impacte colonial

Encara avui en dia hi ha investigadors que es qüestionen quines foren les raons del canvi de patró d'assentament entre el bronze final i la segona edat del ferro: *"No se sap ben bé quines foren les causes que motivaren que la gent del bronze final,*



Pere Joan Alacambra

Burriac des del Turó del Vent