

Presentació d'un projecte

Reflexiones

El temple parroquial de la Nostra Senyora de Fátima ha estat planejat amb tota independència, puix que el solar de la Parròquia permetia fàcilment la seva ubicació amb qualsevol forma adoptada. Així, doncs, calia procurar, abans que tot, que fós ver-taderament « funcional », això és, que complís satisfactòriament la seva la seva missió de temple parroquial.

Partint d'una cabuda aproximada d'unes 600 persones assegudes, i en òptimes condicions de proximitat a l'altar major — unitat entre sacerdot i poble —, s'ha adoptat una forma de gran amplada, única que impedeix l'allunyament dels fidels. L'altar major ocupa una posició molt centrada, i l'altre— altar de la Reserva i Santuari de la Mare de Déu — ve col·locat al fons de tot; entre ells dos hi haurà seients rebatibles que permeteran, els dies de festa, l'ubicació dels cantaires de cara a l'altar major, i, els dies feiners, serviran pels fidels que oixin la missa que, normalment, se celebrarà a les hores a l'altar del Santíssim. El presbiteri és gran, tal com exigeix la solemnitat de la Litúrgia, i permet d'oficiar indistintament de cara al poble o de cara al Santuari.

Aquesta part del temple, compresa entre els dos altars, és de planta parabòlica, i forma, ella sola, com el Santuari de la Verge titular. La part anterior del temple s'hi entronca per mitjà d'alts finestrals que reforçaran la claror natural al fons de l'església, que queda més allunyat de les vidrieres de façana. Les amplades màximes del temple són: ambdues de 25 metres i la seva llargada total de 36 (mesures interiors). El sostre és pla, i davalla en pendent des de l'entrada per acabar, al fons de tot, horitzontalment.

La façana té dues zones: la superior destinada a finestral, i la inferior, sota marquesina, que ve a ser el nartex o porxo del temple. Les entrades són pels extrems, amb cancell, el portal central és més aviat per les festes i per a donar ràpida sortida als fidels els dies d'aglomeració.

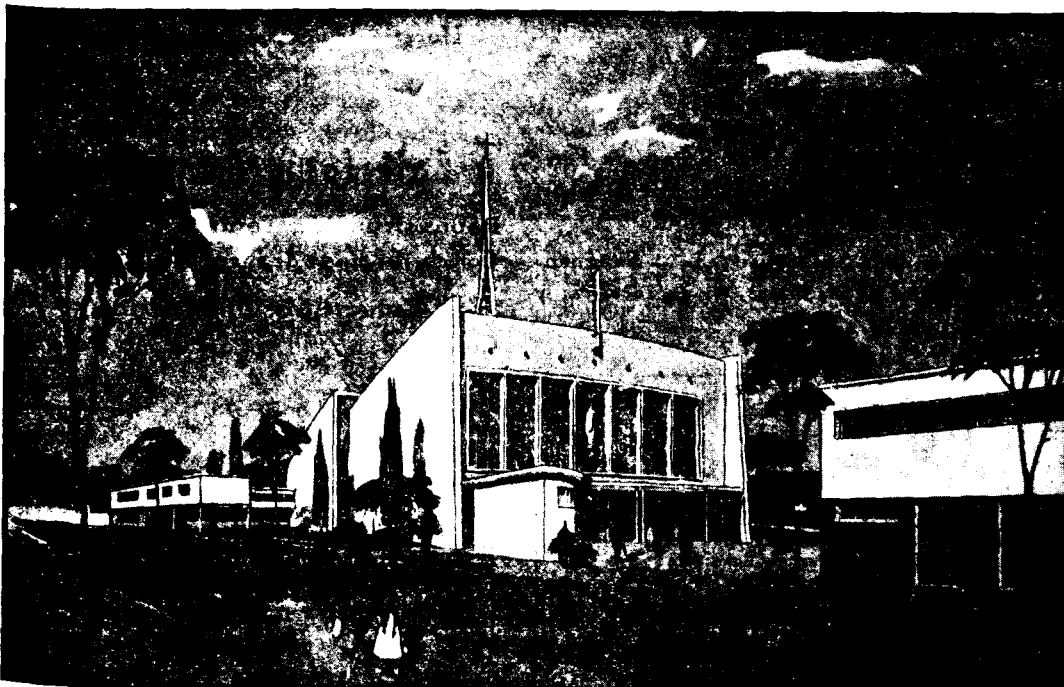
Exteriorment, els murs són continus i sense altres finestrals que els esmentats, i dibuixen palesament la forma de la planta adoptada; a l'ensem, limiten les teulades i per això no són visibles des del carrer.

A l'esquerra hi haurà el Baptisteri, independent de l'àmbit interior del temple, però comunicant-s'hi amb la mateixa marquesina de la façana; i al costat del santuari, també a l'exterior però a la dreta, se situa el campanar, projectat de 60 mts. d'alçada i d'estructura molt simple. La sagristia forma un cos d'edifici que enllaça el temple amb la Casa Rectoral.

Les parets són d'obra i dobles, amb càmera isoladora intermige; la coberta té un entramat d'armadures « Precomsa » (Butsems) i vigues, de formigó pretensat, i teulada.

La Casa Rectoral es situa amb façana a la carretera de l'Estació, i comprèn, ultra la vivenda, els despatxos parroquials i sales annexes; el Centre Parroquial es projecte al davant de l'església i limita, així, la gran plaça del temple apte per festes parroquials, missions, concursos, etc. l'edifici comprèn els locals d'activitats apostòliques, dispensari, biblioteca, sala de sessions culturals i d'espectacle.

FRANCESC DE P. SALVANS
ARQUITECTE



Hace casi diez años de la última Santa Misión. Entonces la Imagen Blanca de la Virgen de Fátima recorrió solemnemente nuestras calles ciudadanas, y ya no se marchó. la devoción a esta advocación de la Virgen ha continuado en la creación de esta Parroquia que le da su nombre. Verdaderamente es el « recuerdo » de la Misión y de aquella apoteósica manifestación de devoción a la Madre de Dios.

* * *

Una persona resume la pequeña historia del barrio del Norte y del nacimiento de su parroquia: María Palau. Ella fue su alma, la que mantuvo la esperanza de la realidad que todos deseamos ver. Ella antes de su ejemplar muerte lo preveía y como el anciano Simeón solía decir: Ahora, ya me puedo morir.

* * *

Seguramente que una gran parte del núcleo urbano que forma la nueva Parroquia, es también el barrio más humilde y pobre de nuestra rica comarca del Vallés. Es necesario que todos comprendamos que no solamente hay una Iglesia que comenzar, sino que también múltiples problemas sociales de vivienda, higiene, asistencia, etc., que conviene urgir.

* * *

Son los mismos fieles los que deben subvencionar las necesidades de la Iglesia de la que forman parte. La gran Campaña del Palmo, para la adquisición del terreno para edificar la nueva Iglesia y sus dependencias asistenciales, dió una respuesta magnífica. colaboraron en ella más de 680 familias, muchas de ellas estrechamente pobres.

* * *

Ahora la gran preocupación de la Parroquia se centra en conseguir « una suscripción » fija por dos años. Todas las familias de la Parroquia han recibido en su casa un espléndido calendario para que todo el año recuerden su « gran obra », deben edificar un templo a la Virgen. Un boletín que acompaña al Calendario da las instrucciones para participar en esta suscripción. Todos podemos colaborar.