



**PISO EN VENTA.** Pl. Torras i Bages. Superf. 90 m<sup>2</sup>. consta de recib., cocina, comedor, 3 hab., baño, Gas ciudad.

**PISO EN VENTA.** C/. Girona, Granollers. duplex en horitzontal. super. 190 m<sup>2</sup>. Recib., cocina equipada, Comedor, salón con chi., 3 terrazas, 6 hab., 3 baños.

**PISO EN VENTA.** C/. Chile. Granollers. Superf. 127 m<sup>2</sup>, recib., cocina, 2 baños, 4 hab., terraza. Comedor de 35 m<sup>2</sup>. Parking en propio edificio. Gas calef.

**PISO EN VENTA.** C/. Roger de Flor. Granollers. Superf 90 m<sup>2</sup>. Consta de recib., cocina, comedor, 4 hab., baño. Terraza superior.

**PISO EN VENTA.** C/. Ecuador. Granollers. Alto standing Super 120 m<sup>2</sup>. Recib., cocina, comedor con chi., 4 hab., 2 baños, 2 terrazas. Parking en propio edificio. Calef., gas.

**PISO EN VENTA.** C/. Girona. Granollers. Alto standing. Super 140 m<sup>2</sup> más terrazas, cocina, comedor, trastero, 2 baños, 4 hab., calef., a gas. Parking 2 plazas en edificio.

**PISO EN VENTA.** C/. Poniente. Granollers. super., 85 m<sup>2</sup>. Recibidor, comedor, cocina, 3 hab., baño.

**PISO EN VENTA.** Fr. Macià. Granollers. Recibidor, cocina, comedor, baño, 2 hab., terraza.

**PISO EN VENTA.** Camino Romano. Granollers. Super., 107 m<sup>2</sup>. Recibidor, comedor, cocina equipada, 2 baños, terraza, calefacció a gas por aire.

**PISO EN VENTA.** Pº Montaña. Granollers. super. 115 m<sup>2</sup>, recibidor, cocina, comedor estar, terraza, 2 baños, puerta seguridad. Parking opcional.

**PISO EN VENTA.** Carlos Ribas. Granollers. super. 100 m<sup>2</sup>, más terrazas, recibidor, cocina, comedor, habitaciones, baño y aseo. Puerta blindada.



## La Generalitat desmenteix el projecte del Ministeri

# Granollers no acollirà cap incineradora de moment

L.I.Pascual

El projecte de construcció d'una incineradora a Granollers elaborat pel Ministeri d'Indústria i Energia no es durà a terme segons ha manifestat a "PLAÇA GRAN" el Responsable de Residus Urbans del Departament de Medi Ambient de la Generalitat, Josep Maria Riu, ja que totes les competències en aquest tema les té la Generalitat. L'únic projecte que hi ha fins ara sobre incineradores a la comarca està basat en un estudi sobre residus domèstics que va encarregar el Consell Comarcal que preveu la construcció d'una planta incineradora o un abocador. A partir dels resultats d'aquest estudi el Consell Comarcal té la intenció de portar a terme el projecte. En qualsevol cas no tindria res que veure amb el que ha elaborat el Ministeri, i no es faria en un termini breu de temps.

La problemàtica dels residus domèstics va portar al Consell Comarcal a encarregar la realització d'un estudi sobre aquest tipus de residus, per obtenir dades concretes i poder solucionar el problema. Els resultats de l'estudi, que encara no s'han fet públics, recomanen com a més idoni fer una incineradora, generalment les plantes incineradores van acompanyades d'un abocador per si deixen de funcionar en algun moment.

A partir de les dades de l'estudi el Consell Comarcal analitzarà les possibilitats de fer una incineradora a la Comarca, per solucionar el problema de les deixalles. El primer pas és la presentació davant la Comissió de Medi Ambient del Consell Comarcal dels resultats de l'estudi i a partir d'aquí continuar endavant si es considera oportú, sent un procés de llarga durada. Les característiques de la planta incineradora que preveu l'estudi encarregat pel Consell Comarcal són semblants a les del projecte del Ministeri, perquè els càlculs sobre població/quantitats de deixalles són semblants arreu i per tant sabent el nombre de població de la comarca es pot preveure la quantitat de deixalles que generen i per tant el tamany que hauria de tenir una planta incineradora per a la zona.

## L'Ajuntament de Granollers demana informació

Per la seva banda L'Ajunta-

ment de Granollers desconeixia el projecte d'incineradora previst pel ministeri. Segons el conseller d'Urbanisme de Granollers, Josep Mayoral, a l'ajuntament no se sabia res d'aquest projecte del Ministeri, per això hem demanat informació a Madrid perquè ens expliquin el tema"

Josep Mayoral va manifestar igualment que a Granollers no hi ha sol previst per fer aquesta incineradora. Mayoral tampoc creu que el projecte es pugui du a terme i que senzillament es tracta més aviat d'un estudi quantitatiu sobre residus urbans que no pas d'un projecte en ferm.

Hem de recordar que l'Ajuntament de les Franqueses havia sol·licitat permís a la Generalitat per la construcció d'una autoincineradora però va ser denegat. Segons el Responsable de Residus Urbans del Departament de Medi Ambient de la Generalitat, Josep Maria Riu, "el tema de les Franqueses i el d'una planta incineradora a la comarca són completament diferents". Segons Josep Maria Riu a les Franqueses es volia fer una mena de forn de deixalles, que necessita d'uns requisits que no es donaven, en canvi una planta incineradora té unes característiques tècniques molt complexes per evitar tota mena de contaminació.

En definitiva doncs, de moment no es farà cap incineradora a Granollers, i en tot cas el tema es portaria des del Consell Comarcal, d'una manera estudiada, seguint els passos necessaris per a solucionar el problema de les deixalles urbanes, i no des del Ministeri d'Indústria i Energia.

## Projecte d'incineradora del ministeri

P.C.

El Pla d'Eliminació de Residus del Ministeri d'Indústria i Energia, preveu la construcció d'una planta incineradora al terme municipal de Granollers. Aquest Pla resta obert per possibilitats de modificació, introduint projectes en què existeixi un interès clar per part de les Administracions Locals.

### Objectius:

La incineradora de Granollers tindria una capacitat per incinerar 60.000 tones a l'any, una inversió aproximada de 1.700 milions de pessetes i una potència de 5 megavats, amb un desprendiment d'energia calculat en 6.000 Tep/any. El període de construcció seria de dos anys. La planificació del pagament es faria de la següent manera: 510 milions l'any 92 i 1.190 l'any 93, que sumen els 1.700 totals.

La planta incineradora de Granollers seria de les més petites en quant a inversió tant econòmica com de potència i s'inclou entre un total de 21 incineradores repartides arreu de l'Estat. A més de la de Granollers, el PER (Pla d'eliminació de Residus) en preveu la construcció d'una a Tarragona (100.000 tones/any), una a Girona (igual que la de Granollers), una al Maresme (135.000 tones/any), una a Lleida (110.000 tones/any), una a Gavà (160.000 tones/any) i una altra a Barcelona (380.000 tones/any). Les restants es preveu que es construïxin a Palma de Mallorca, Cadis, La Corunya, Vigo, València, Bilbao, Sevilla, Santander, Màlaga, Saragossa, Alacant, Las Palmas i Madrid.

## Jordi Hortolà dimiteix de la Unió de Botiguers

P.C.



El president de la Unió de Botiguers de Granollers, Jordi Hortolà, presentà la seva dimissió a la Junta Directiva el passat dia 1 d'aquest mes, justament després de l'entrevista amb el director general d'Institucions Penitenciàries de la Generalitat, Xavier Hernández. Els motius a l'origen són, però "estrictament de salut" segons va manifestar el propi Hortolà a PLAÇA GRAN. El proper dia 22, els 500 socis de l'Assemblea General hauràn de refrendar el nou candidat presentat per la Junta Directiva, Josep Muntal.

Jordi Hortolà va fer-se càrrec de la presidència de la Unió de Botiguers de Granollers l'any 1983. En el decurs d'aquests 7 anys, el nombre de botiguers adherits ha anat augmentant fins arribar al voltant d'uns cinc-cents, xifra actual. Una de les actuacions més significatives va ser la duta a terme contra l'intent de "pentinada fiscal" que es pretenia fer als comerços de Granollers durant el mandat de l'alcalde Rafael Ballús. Una altra fita aconseguida en aquest període ha estat l'adhesió a la Unió de Botiguers del Gremi de Perruquers de Granollers i Comarca, així com la popularització del "Concurs d'Aparadors" que es fa durant la Fira de l'Ascensió o el "Sopar del Botiguer", per on han desfilat molts càrrecs públics i privats de la vida socio-política i econòmica catalana.

Durant la presidència de Jordi Hortolà també s'ha incentivat el comerç granollerí mitjançant l'atorgament de la "Pedra de l'Encant", premi al comerç. Entre d'altres l'han rebut Amadeo Castellanos (en homenatge pòstum) o Francesc Sastre, també el B.M. Granollers per fer possible de portar l'olimpisme a la ciutat.

Segons Jordi Hortolà "el comerç granollerí ha millorat molt durant els darrers anys, amb cursets d'aparadors, de venda, de manipulació d'aliments etc.". Hortolà ha manifestat igualment el seu desitg que es dugui a terme un projecte de col·laboració que hi ha previst entre la Unió de Botiguers de Granollers i la Unió de Consumidors de la Comarca.

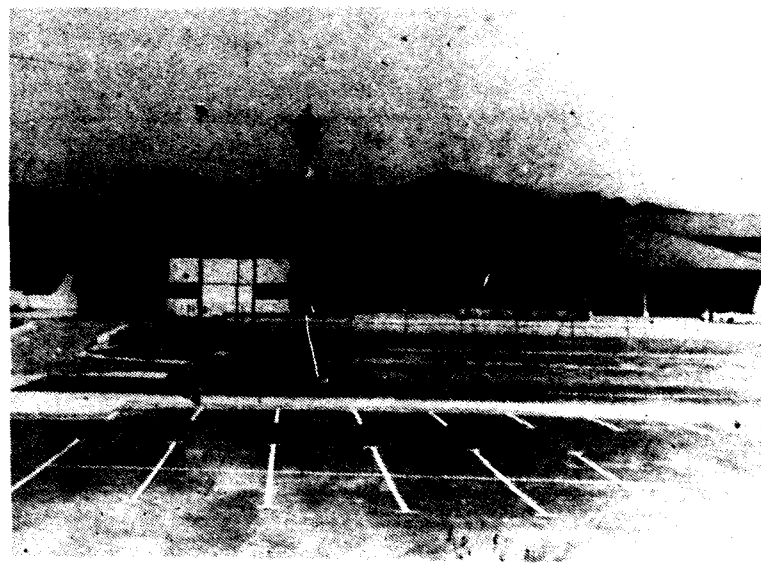
## Vaga dels funcionaris a Quatre Camins

LL.P.

Els funcionaris del centre penitenciari de Quatre Camins van realitzar dimecres una jornada de vaga en protesta per l'assassinat del funcionari de Donosti. Van fer una vaga de dues hores, un tancament i van tallar el trànsit de la carretera del Masnou.

La jornada de vagues i protestes generalitzades a tot l'Estat havia estat convocada pels sindicats de funcionaris de presons. L'objectiu de la protesta era posar de manifest les mancances que hi ha a nivell de seguretat pel funcionaris de presons. A Quatre Camins es va fer un tancament des de dimecres a les 8 fins dijous a la mateixa hora, igualment es van fer dues hores de vaga, entre les 15 i les 17 hores aprofitades per fer assemblea i posteriorment es va tallar la carretera del Masnou al seu pas per la presó de Quatre Camins.

En finalitzar l'assemblea es va fer una roda de premsa per donar a conèixer un document de pro-



testa. En aquest document es fa al·lusió a l'incumpliment de l'administració de les mesures per garantir la seguretat dels funcionaris de presons, i demanava que no quedi tot en bones paraules com ha passat altres vegades.

A la mateixa roda de premsa es va fer una nota per expressar el condol als familiars d'Angel Mota Iglesias, funcionari de la presó de Martutene (Donosti) que va ser víctima d'un atemptat de la banda terrorista ETA, i que va morir el mateix dimecres.