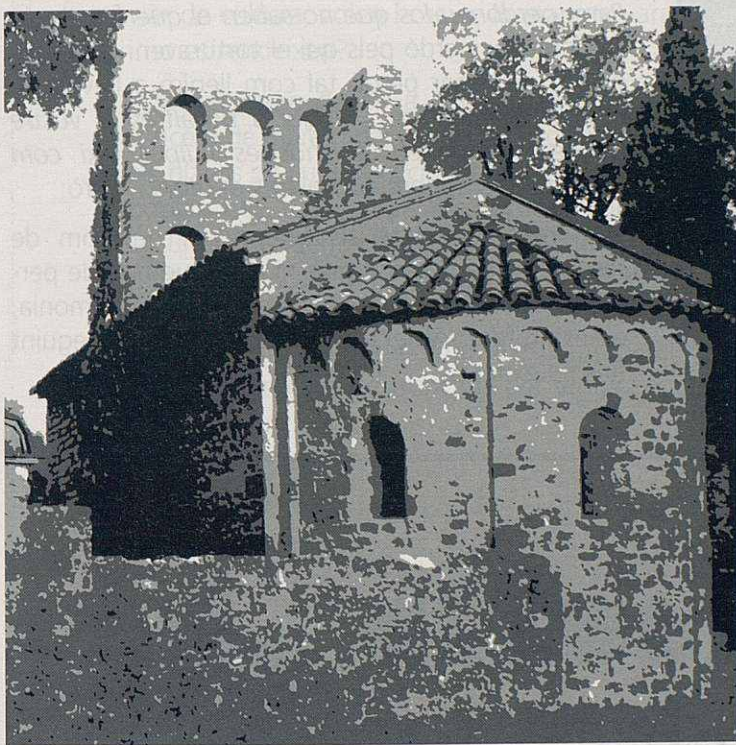


El nostre patrimoni històric. Públic o privat?

Diu la llei del patrimoni de la Generalitat de Catalunya: *"El patrimoni cultural és un dels testimonis fonamentals de la trajectòria històrica i d'identitat d'una col·lectivitat nacional. Els béns que la integren constitueixen una herència insubstituïble que cal transmetre en les millors condicions a les generacions futures. La protecció, la conservació, l'acreciment, la investigació i la difusió del coneixement del patrimoni cultural és una de les obligacions fonamentals que tenen els poder públics"*. És difícil dir-ho millor en menys paraules, el patrimoni cultural o històric és allò que ens identifica com a poble, que l'hem rebut dels avantpassats i que per tant tenim el deure de mantenir-lo i traspasar-lo per no perdre la identitat com a comunitat, com a país.



Cadascun dels nostres pobles, i Catalunya en el seu conjunt, té uns elements del passat que contribueixen a formar la consciència que som part d'una història comuna i diferenciada de la resta, que donen una "personalitat" única i irrepetible que ens enllaça gràcies a aquelles arrels. Si desapareix algun d'aquests elements, o es degrada malmetent-se la dignitat que mereix, és com si s'escapés una part d'aquest ser col·lectiu, és un atemptat a la fortalesa del poble.

D'altra banda, un edifici és patrimoni històric quan per les seves característiques esdevé una referència del passat del poble, que fa possible explicar una

part de la vida de la comunitat i per aquest mateix motiu ha de ser reconegut. En aquest sentit, ni que sigui una propietat privada, aquell patrimoni passa a tenir una "consideració" pública i per això hi ha també la responsabilitat de l'administració en la seva conservació. Per tot plegat és tant important que s'expliqui i es doni a conèixer aquest patrimoni ja que només des del coneixement és pot valorar i sentir-lo "propi" de tots.

Hem de valorar que la sensibilització en aquest tema ha augmentat en els darrers temps, però encara estem lluny del que caldria. La manca de dedicació de recursos públics, fins i tot en els moments que era possible, ha fet que alguns edificis i jaciments que eren significatius s'hagin deteriorat fins a fer-los irrecuperables. Sovint ha estat la iniciativa ciutadana, amb l'aportació de recursos econòmics i de treball voluntari, la que ha permès assolir allò que les institucions no arribaven a cobrir. A la vall del Tenes tenim bons exemples d'aquesta col·laboració com la restauració de Santa Justa, alguns dels treballs fets al castell de Montbui o la restauració de l'església de Palaudàries.

Quan la propietat d'un bé del patrimoni històric és privada la cosa es fa més complexa, ja que hi conflueixen drets però també deures tant del propietari com de l'administració. El fet de ser-ne el titular jurídic hauria de ser vist alhora com un honor i una responsabilitat, ja que vetllar per la seva conservació va més enllà de l'interès personal i es converteix en un servei al conjunt dels ciutadans. Massa vegades per falta d'atenció de les institucions és percebut com un greuge i s'acaba menystenint.

També hi ha casos, moralment injustificables, de béns que han de tenir la consideració de públics però que s'han incorporat a la propietat privada per negligències registrals. En aquest darrer sentit resulta inexplicable el cas de l'església de Santa Justa, un dels edificis romànics més bonics del Vallès i que fou parròquia des del segle XI fins al segle XV, que forma part de la identitat històrica del poble de Lliçà d'Amunt i també en alguna mesura dels que constituïen aleshores la Baronia de Montbui.

Sigui com sigui, allò que és patrimoni històric del poble ha de poder-se sentir com a tal, gaudir-ne i assegurar-ne el traspàs a les generacions futures, per això s'ha de comptar amb el compliment de les obligacions dels poders públics i el bon criteri dels propietaris privats. Però en un i altre cas som tots plegats qui ho hem de vetllar.

Jaume Dantí i Riu