

pujada ens va portar fins al Baier (casa abandonada). El camí continuava pujant fins a una casa anomenada Els Gelets, que tenia un penell molt curiós. Vam continuar pujant. El camí marxava a l'esquerra, tot i que vèiem el pic molt a la dreta, però era només per enllaçar amb el camí que venia de Sant Hilari Sacalm. A partir d'aquest punt la informació era constant i detallada, ens indicava la distància que faltava per arribar al pic. Vam arribar a la font Sa Guarda, la pista es convertia en un corriol que pujava fins al cim del Puig de les Formigues.

Es diu que quan acaba l'estiu les formigues voladores omplen el cim. Nosaltres en vam trobar tres al peu de la creu del cim. Són metàl·liques i estan pintades de color.

La panoràmica era extraordinària per la seva situació. Vam iniciar el descens pel mateix camí, però en el punt que indicava que estàvem a 2.270 metres del pic, vam tornar a l'esquerra per seguir el GR-83 que ens va portar a Osor.

Semblava un camí fàcil ja que tot es baixada i la pista no té complicacions, però el dia anterior les pluges havien estat considerables i uns petits rierols anaven creuant la pista de baixada, i alguns dels components del grup es descalçaven per creuar-los.

Sense més incidents vam arribar al poble d'Osor. Distància total recorreguda: 24 Km.

Josep Burballa

---

## Tavèrnoles - St. Pere de Casserres - 23 d'octubre

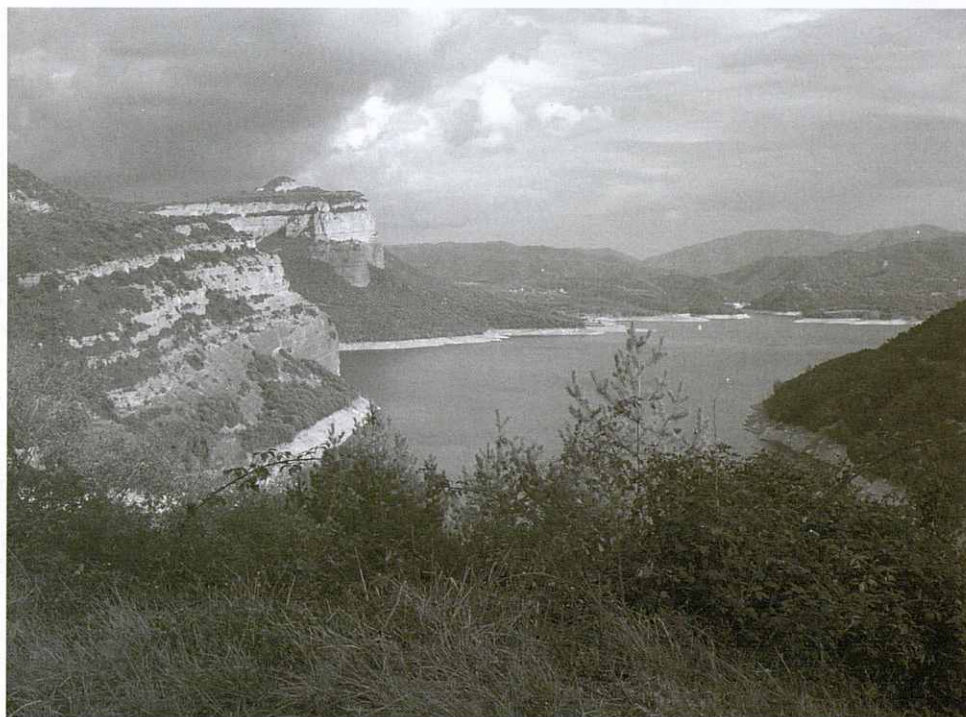
---

Sortim de Granollers en direcció a Vic per la C-17, i per l'eix transversal ens dirigim a Tavèrnoles. Passat el poble, deixem la gent al Pla de Savassona, a peu de carretera, i els conductors dels tres cotxes anem a deixar-ne dos a l'aparcament del Parador de Sau, a uns 10 minuts, que és on acabarem l'excursió. Després ens reunim amb els companys que ens esperen a l'esplanada de grans blocs de pedra despresos del cingle, sota de l'ermita de St. Feliu de Savassona.

Ens endinsem al bosc i a mà esquerra trobem les marques del PR C-40, les quals seguirem fins al collet de Passarella. Hi esmorzem i agafem el camí de la dreta, des d'on veuríem els meandres del Ter si no fos per l'espessa boira que avui ens tapa tota la vista.

Anem seguint el camí, molt ben marcat amb senyals blanques i grogues, travessem la Urbanització Fussimanya i passem per sota del famós restaurant. Després agafem un caminet que baixa en direcció al Torrent de l'Infern, el travessem i en acabar la pujada trobem una pista ampla que, cap a l'esquerra ens durà fins a un caminó que s'enfila pel bosc fins al lloc de Casserres i enllaça amb el camí de St. Pere. Val a dir que la boira ja ha marxat i pel camí podem observar una panoràmica del monestir.

Portem dues hores i mitja caminant des que hem sortit. Arribem al restaurant que sorprenentment tanca l'accés al monestir, el travessem i fem l'últim tram per



El Pantà de Sau des del parador de turisme. Foto: Llorenç Almendro.

un sinuós camí que ens acostarà a l'entrada, on paguem el tiquet i ens reunim amb el guia que havíem contractat per fer-ne la visita, molt recomanable, atès que és un dels monuments més importants de l'arquitectura romànica catalana.

Després de la visita, que dura una hora i quart aproximadament, dinem un cop passat el restaurant i com que sembla que el temps s'espantilla, marxem sense fer sobretaula pel mateix lloc per on hem vingut, però abans d'agafar el caminó de baixada, trobarem l'indicador del camí del Parador de Sau. És un corriol molt bonic, que passa sempre pel mig del bosc i que en una hora ens farà sortir darrere del parador, on rematarem l'excursió, tot gaudint de la vista del pantà de Sau, amb un trosset de campanar de l'església de St. Romà.

Teresa Madrid