

## Sortida matinal pels voltants de Santa Eulàlia de Ronçana Sender Ronçanenc PR-C10 - 29 d'octubre

El diumenge 29 d'octubre sortim a les 8 de la Plaça Maluquer, ens traslладem a Lliçà d'Amunt amb vehicles i els deixem a l'esplanada de les piscines de Pineda del Castellet, on comencem la circular del PR-10 mitja hora més tard.

Seguim un camí agrícola fins a la urbanització Font d'Abril i els Lledoners. Continuem per camí de bosc passant per ca n'Artiguetes i can Rosàs, masia aquesta que ens sorprèn el seu aspecte de recent abandó on si veu una època passada de prosperitat, aquí podem per esmorzar.

Seguim ara per un indret mes obert on podem gaudir de bones vistes de la vessant de Bigues i Riells i també del litoral. Després de tornar a passar per un petit tros de bosc arribem a la urbanització de Bellavista, travessem alguns carrers i seguim camí avall fins trobar la carretera de Bigues, la travessem i deixem a l'esquerra el restaurant "la Mamma", entrem al polígon industrial Can Magre pel

carrer mes al sud fins la bora del riu Tenes, el voregem fins a trobar un pont per on el travessem i pugem fins a ca l'Hermano.

Continuem per camins al mig de camps i trossos de bosc fins a can Plantada on ens podem per admirar la masia i la filera de vells lledoners que vesteixen el camí, reculem un tros i seguim cap a can Gafa, aquí el camí passa pel mig de la masia, continuem i tot d'una sembla que el sender s'ha acabat, però es que han llaurat el camp i també el camí, i passem igualment, deixem uns avellaners a l'esquerra i de seguida trobem la pista que ve de l'Ametlla i la seguim fins a can Font. Travessem el riu Tenes, continuem pels carrers de can Sabater, travessem la carretera de Santa Eulàlia i enfilem el camí de can Ros fins a Pinedes del Castellet on tanquem el recorregut a les 13,30 hores.

Tots ens hem quedat molt sorpresos de que malgrat tanta urbanització encara hi hagin indrets agrícoles, boscosos i pintorescos tant propers.

*Josep Camps i Lourdes Montero*

## Camí vora el Ter. De la colònia Borgonyà al castell de Montesquiú Seguiment GR-210 - 12 de novembre

Abans de començar la caminada a la colònia Borgonyà, situada al municipi de Sant Vicens de Torelló, fem una breu història del què havia estat en el seu passat.

Era coneguda com "la colònia dels anglesos", perquè els seus fundadors eren d'origen britànic.

Les cases, d'estil nord europeu, de planta baixa amb pati al davant i aixada al darrere, un entorn molt enjardinat i un conjunt de serveis que la van fer modèlica: església, escoles per nens i nenes, cooperativa, germandat d'assistència, casino, camp d'esports, teatre - cinema, fonda, barberia, baixador de ferrocarril, oficina de correus, cementiri; i des de els anys vint escola bressol i serveis permanents d'un metge i farmàcia pròpies. La fàbrica tèxtil que al igual que la colònia s'inaugurà l'any 1895 era de la escocesa Coats i es va convertir en la més gran de la conca del Ter.

El 1903 els Coats es van associar amb els Fabra i neix

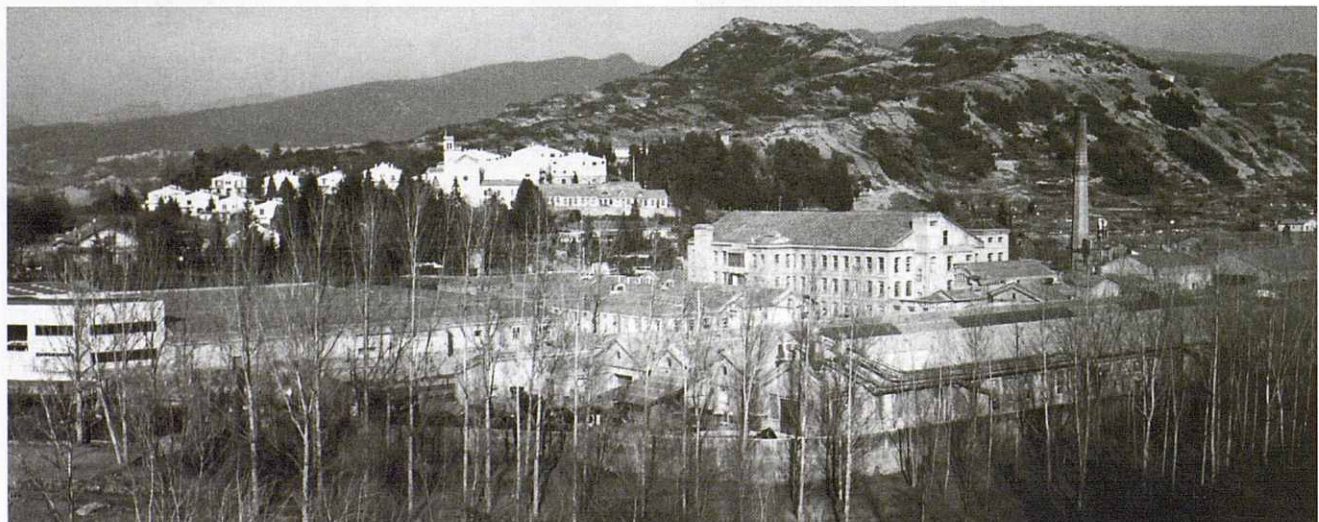
la coneguda Fabra i Coats, la major companyia mundial de fil de cosir, amb uns 600 CV de potència instal·lats, 80 mil pues de filar, un milers de treballadors i una producció que superava els 60.000 kg. de fil setmanals. La fàbrica va tancar el 1999, però ha quedat (i molt ben conservada) tota la colònia, també queda la fàbrica amb la seva xemeneia però ara en desús.

Després d'aquesta breu història comencem la ruta en direcció a Montesquiú pujant algun turó i amb el Ter, el canal i la via del tren a l'esquerra, al cap d'una estona també una fàbrica anomenada la Mambra.

Passem pel costat de la masia de l'Hostalot, pel molí de l'Espona, la central elèctrica de can Pericas.

Agafem el camí dels Matxos, aquí el riu ja porta més cabal degut a que ja no té el canal, també hi ha uns magnífics meandres. A la dreta trobem el molí de la Foradada i la riera del mateix nom. Després de passar l'antiga fàbrica de can Guixà arribem a Sant Quirze de Besora i tot seguit enfilem cap el castell de Montesquiú fi de la caminada.

*Rosa Illa*



Colònia Borgonyà. Fotografia: Alfons Garcia