



Cova Nogueroles; any 1968



casa seva. Va investigar noves tècniques fotogràfiques aplicades al món de l'espeleologia: tècniques d'il·luminació, sensibilitat de pel·lícula etc..., va descobrir que, jugant amb la il·luminació i la ubicació dels espeleòlegs amb el seu carburador encès, donava profunditat i relleu a les sales i formacions. Va participar en diversos concursos fotogràfics, obtenint premis en mes d'un. L'any 1971, el GIEG organitza la 2na. Exposició de Fotografies d'Espeleologia, es va fer amb les fotografies d'en Jordi.

A partir d'aquestes dates en Jordi no deixà de fer activitat contínua al GIEG, i vàrem participar plegats en diversos Congressos Nacionals d'Espeleologia, Sympòsiums Regionals, reunions Federatives i un llarg etc. de reunions amb entitats. Al mateix temps l'activitat espeleològica, continuava amb moltes sortides de prospecció, de coves i avencs, escorcollant fins els llocs més recòndits, obrint noves vies i passos difícils arreu i dirigint cursets d'espeleologia.

Recordo la preparació amb en Jordi i amb d'altres companys, les primeres expedicions del GIEG: la cova dels Chorros (Albacete), el sistema Gorner (Catalunya Nord i, més tard, les expedicions internacionals a Eslovènia/75, Sardenya/78, etc.

A l'estiu del 1979, concretament per la festa major de Granollers, recordo les emocionants vivències de poder trepitjar, per primera vegada, una nova cova a Tavertet. Aquell estiu fou especialment eixut, i la necessitat de proveir d'aigua a la població fou l'origen dels primers passos fets per la descoberta. Veïns del poble sabien

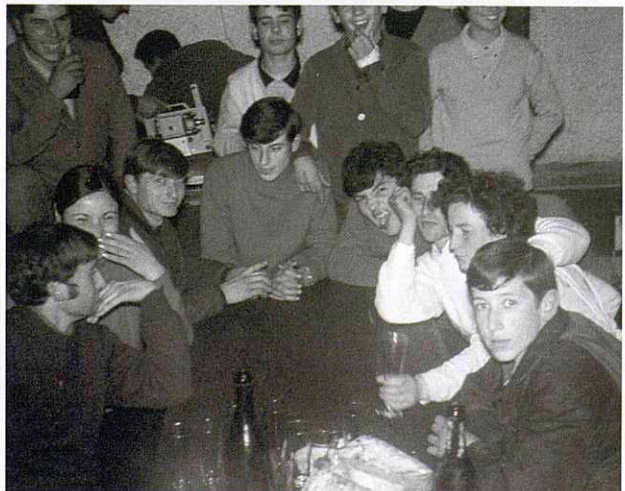
que, prop de can Novellas, hi havia una esclatxa per la que sortia aire, i aquest indici feia suposar que podia procedir d'un corrent d'aigua subterrània. Es féu una petita excavació que confirmà l'existència d'una possible cavitat. Pel propietari de la finca tinc coneixement dels fets. Desplaçats a Tavertet, iniciem l'exploració. Quan ens endinsàvem per l'espessa i humida foscor de la cova: tu, Jordi, anaves al davant, jo et seguia. No sabíem que més tard esdevindria la cova Serrat del Vent. Aquesta cova seria durant uns anys el teu neguit, fins arribar a explorar-la en la seva totalitat. D'aquells primers 300 metres viscuts intensament el primer dia, s'arribaria, després de cents d'hores de treballs junt amb molts companys, a 4.253 metres de recorregut, essent una de les més llargues del món excavades en gres. Sens dubte, la cova del Serrat del Vent la podem qualificar com la catedral de l'espeleologia.

L'any 1979 en Jordi em substituï al capdavant del GIEG, i a l'any 1986 en la Presidència de l'Agrupació Excursionista de Granollers; en el primer any de la seva presidència vàrem portar a terme la compra del nou local social de l'Agrupació, amb tota la problemàtica econòmica que comporta per una entitat, minsa en recursos, aquest fet. La nova seu comportava fer obres per l'arranjament d'espais i sales per les seccions.

En Jordi va tirar del carro, encomanant entusiasme als companys, en aquesta tasca que seria llarga i feixuga.

L'any 1987 va ser un any que no oblidaré mai; el Grup d'Investigacions Espeleològiques de Granollers (GIEG), complia els seus 25 anys, amb gran joia, i en Jordi presidí aquest important esdeveniment, treballà de valent i amb molt d'entusiasme, i fou el primer de tirar endavant l'organització dels diversos actes preparats per tal motiu. Per commemorar aquest aniversari en Jordi va escriure una petita història del GIEG 1962-1987.

En Jordi lcart era una persona que demostrà constància i dedicació. La feina no el preocupava, va ser un gran espeleòleg i també s'involucrà en tasques federatives, i va arribar a ser sots president de la Federació Catalana d'Espeleologia.



Setmana Santa del 1969 al Campgràs. Interior del Palau Novella (Garraf).