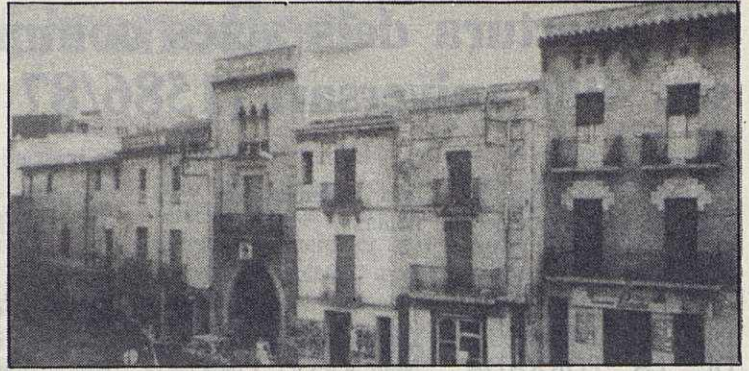


Presentació d'un estudi comercial



Dimarts dia 11 va tenir lloc al Casal Cultural de Mollet la presentació d'un estudi comercial sobre la localitat que ha realitzat el departament de Comerç i Turisme de la Generalitat, a petició de l'ajuntament molletenc. Eren presents a l'acte l'alcalde **Carme Coll**, el regidor de governació, **Angel Cuni**, l'economista i tècnic de l'estudi, **Marçal Tarragó** i el regidor General de Comerç, Interior i Consum de la Generalitat, **Pere Carbonell**. **Tarragó** va explicar

les conclusions de l'estudi: en primer lloc Mollet és un centre comercial en el sentit de que té una població important que genera una demanda suficient i actua de centre comercial dels municipis de la rodalia com Parets, Martorelles, Sant Fost de Campcentelles, La Llagosta, Montmeló i Santa Perpètua de la Moguda. En segon lloc, el nivell de serveis és superior a d'altres municipis de la perifèria de Barcelona, a Mollet hi ha 16 establiments per cada 1000 habi-

tants. En canvi a Catalunya n'hi ha 15 per cada 1000 habitants. En tercer lloc, el comerç regular de les botigues i del mercat municipal ha cedit clientela al mercat setmanal, pel que fa a alimentació. Aquest que es celebra només un dia a la setmana, el dimarts, fa quan a alimentació que una de cada dues pessetes en fruita i verdura es gastin els molletencs. És a dir, amb un sol dia el mercat setmanal fa el mateix volum de negoci que la resta de botigues

obertes durant tota la setmana. Però també cal dir, que els dimarts al venir molta gent de les rodalies, aquests aprofiten per comprar en els establiments comercials. En quart lloc, la gran majoria dels negocis són familiars. Els llocs de treball estan ocupats pels propis propietaris o familiars més directes. En cinquè lloc, l'associacionisme dels botiguers és molt petit, nou de cada deu botiguers no té cap mena de relació fora del seu negoci amb altres comer-

ciants. Segons **Tarragó** la dada més important de l'estudi comercial és que la grandària superficial de les botigues és més gran a Mollet que a la resta de Catalunya i això ho ha facilitat la seva construcció més recent. Finalment com a dada anecdòtica el 64 % de les botigues que correspon als 2/3 del total d'establiments comercials no tenen caixa registradora. Només en té 1/3 part.

L'Ajuntament aprova la denominació de deu carrers de Gallecs

L'ajuntament de Mollet reunint en sessió plenària al mes de febrer ha aprovat entre d'altres aquests dos punts significatius. En primer lloc ha aprovat el rebuig de l'actitud reiterada del Cap d'Estació de R.E.N.F.E. de l'Estació del Nord de Mollet, en negar-se a acceptar un escrit en català. La qual cosa suposa un clara discriminació cap als ciutadans de Catalunya que lliurement decideixen em-

prar el català com a llengua pròpia de Catalunya. Per aquest motiu, el Consistori molletenc ha acordat també donar compte dels fets i de l'acord anterior a la Direcció General de Transports i de Política Lingüística de la Generalitat de Catalunya i a l'hora al Cap de la Cinquena Zona de R.E.N.F.E.. Perquè puguin garantir que aquests fets no es tornin a produir mai més, procedint a la reorganització o tras-

llat de personal que eviti incidents com aquests. Un altre dels punts aprovats pel Ple Municipal és el de la denominació de les vies urbanes del sector Sud de Gallecs. Les quals a partir d'ara en endavant seran denominades oficialment a tots els efectes oportuns, d'aquesta manera: 1.- Avda. Rivoli, 2.- Ambrós (Lloreda), 3.- Salvador Espriu, 4.- Ferrer i Guardia, 5.- Nicaragua, 6.- Francesc Layret, 7.- Pau

Vila, 8.- Mestre Coll, 9.- Mestre Viñas i 10 Plaça Can Borrell.

La Comissió de Govern reunida darrerament en el mes de febrer ha adoptat el següent acord: amb el doble motiu d'una reordenació del comerç que setmanalment es produeix a Mollet en el mercat ambulat dels dimarts, a la vegada que en defensa dels interessos generals dels consumidors i usuaris. D'aquesta manera s'ha

acordat posar de manifest a tots els venedors de l'esmentat mercat el següent: 1.- A partir del dimarts dia 11 de març del present any, el mercat dels dimarts es considerarà provisionalment tancat pel que als llocs de venda es refereix. 2.- No obstant, els venedors ambulants no fixes que tinguin una antiguitat en aquest mercat de sis setmanes consecutives com a mínim se'ls permetrà continuar venint.

M

Marquès



ZURICH SEGUROS

Assegurances - Assessoria Fiscal i Laboral
Declaracions de Renda

Joan Prim, 43 - Tel. 840 09 11 - Granollers