



## Partit Socialistes de Catalunya

El Programa Municipal Socialista per a Granollers proposa l'elaboració d'un nou Pla General d'Ordenació Urbana, d'àmbit comarcal o, com a mínim, supramunicipal. No n'hi ha prou d'adaptar el pla vigent a la Llei del Sòl. Ultra les deficiències tècniques, és un pla fet i pastat per a fer possibles l'especulació, l'edificació massificada i els dèficits de serveis. A l'obra d'aquest pla vell i d'una gestió incorrecta, determinades persones i empreses de Granollers han fet duros a cabassos durant les darreres dècades del franquisme. A canvi ens han deixat una ciutat atapeïda, deficitària i lletja. No ens ha de sorprendre que Convergència i Unió proposi simplement l'adequació del Pla a la Llei del Sòl: cada partit defensa uns interessos, i una simple adaptació del pla no canviaria gran cosa l'actual situació urbanística de Granollers.

Cal un nou Pla, fet amb una nova orientació. Els socialistes proposem un Pla General d'Ordenació Urbana tècnicament correcte (és podria formar un bon equip redactor amb gent de la comarca: geògrafs, arquitectes urbanistes, ecòlegs, economistes, advocats); un pla coordinat amb les orientacions i previsions urbanístiques de la Generalitat, que miri primer els interessos de la comunitat i dificulti l'apropiació especulativa de la plus-valor, que no prevegi més sòl urbanitzable del necessari; un pla fet amb la participació de tots els ciutadans i de les Associacions de Veïns (és a dir, que s'en doni amplíssima informació); un pla que permeti la creació d'un subministrament Patrimoni Comarcal del Sòl, base per a una política de construcció de vivendes de promoció pública.

Les mesures que haurà de prendre

el nou Ajuntament d'una manera immediata són: a) reivindicació de totes les cessions pendents de la planificació anterior. b) solucionar els dos grans temes: «Viviendas Municipales de Granollers, S.A.» i el Sot; i c) Engegant la tasca d'elaboració del nou pla.



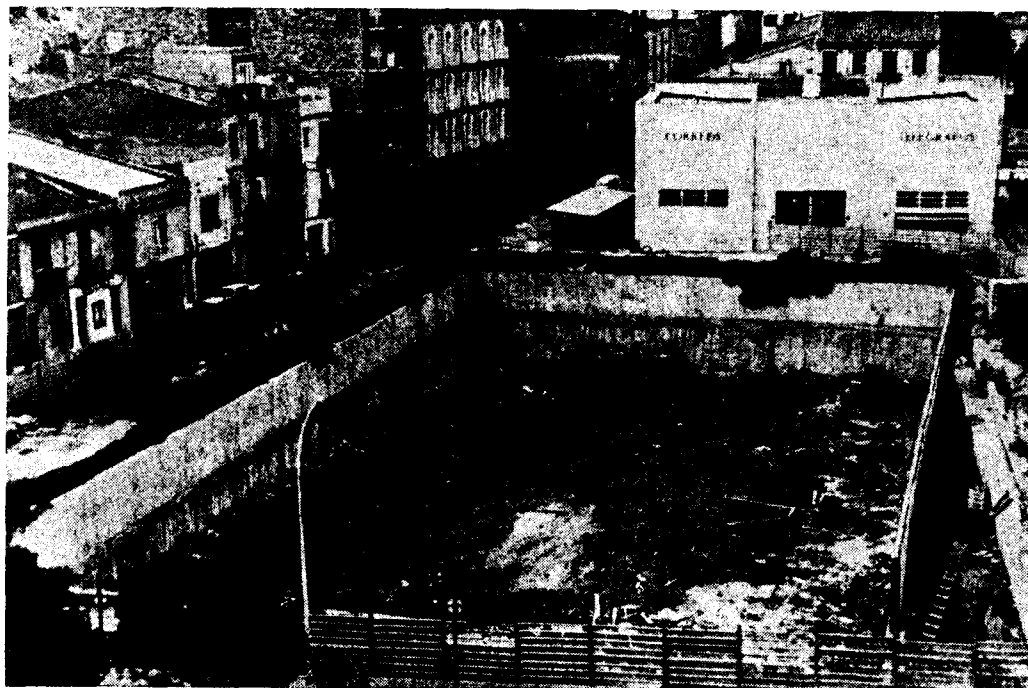
## Convergència i Unió

Convergència i Unió ja té anunciat que es proposa adaptar el Pla General d'Ordenació a la vigent Llei del Sòl, la qual cosa, de totes formes, caldria fer en compliment dels preceptes de la Llei de 1976. Creiem que aquesta adaptació s'ha d'aprofitar per tal de fer una revisió a fons dels plantejaments del Pla, ja que si bé la llei diu que l'adaptació «podrà limitar-se» a determinats aspectes, no diu

pas enlloc que no puguin tractar-se totes les altres qüestions.

La revisió del Pla ha de perseguir necessàriament restablir l'equilibri entre densitat de població i equipaments socials, o sigui escoles, guarderies, centres sanitaris, instal·lacions esportives, altres centres culturals o d'esplai, parcs i jardins, etc. Cal adequar el creixement de la població a la possibilitat real d'aconseguir aquests equipaments, que són totalment indispensables per a la població. Hem de tenir present que un creixement de població sense, també, un creixement equilibrat dels equipaments condueix inevitablement a una davallada de la qualitat de vida, i que l'objectiu primordial d'un Ajuntament és precisament el contrari: millorar la qualitat de vida dels ciutadans. És, també, important distribuir aquests equipaments per barris, de forma que cada barri disposi dels corresponents serveis socials a fi que no hi hagi zones discriminades, ni es pugui parlar de suburbis. Aquesta distribució pot produir una important economia de desplaçaments, ajudant a disminuir la congestió de les vies urbanes a les hores punta i significat un gran estalvi de temps per a tothom.

Igualment caldrà preveure la ubicació dels centres docents, sanitaris, culturals, etc., d'àmbits més general o bé comarcal, ja sigui dintre del terme municipal o les seves proximitats, pensant en el desenvolupament armònic de la Comarca, de la qual Granollers no pot pas renunciar a ésser-ne el centre comercial i de serveis.



## EL SOT

Un dels problemes que tindrà el nou Ajuntament