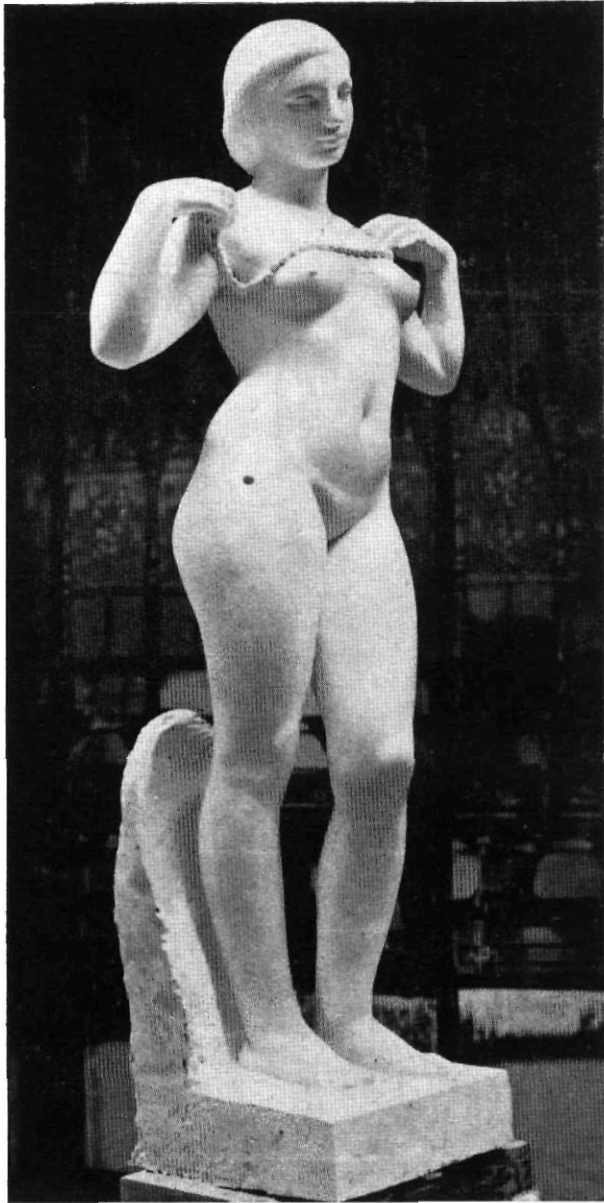


SANT CELONI



ESTÀTUA : Lluís Montané

publicant; «Germinal», revista mensual de literatura i crítica, amb tres anys de vida, i «Brollador», quinzenal que es publica actualment.

Resta'ns tan sols pel nostre objecte, dir uns mots sobre uns homes que amb el seu esforç i la seva intel·ligència han aconseguit obrir-se pas i fer-se un nom.

LLUIS MONTANÉ, escultor

Nascul a Sant Celoni l'any 1905, estudià en l'Acadèmia de Belles Arts de Barcelona, adjudicant-se sempre i per oposició les més altes recompenses.

Després guanyà una Borsa de Viatge per a Espanya; el Premi Comte de Lavern i finalment fou pensionat, també per oposició, per la Generalitat de Catalunya, a Itàlia, França i Bèlgica.

Té obres, de més de les adquirides per col·leccionistes i particulars, a l'Acadèmia de Belles Arts, una font pública a Malgrat, per encàrrec d'aquell Ajuntament i una estàtua de marbre que decora el despatx del President de la Generalitat.

No ha fet cap exposició particular, però sí ha col·laborat en les Exposicions de Primavera, reorganitzades a Barcelona gràcies a l'adveniment de la República, obtenint gran èxit.

Actualment treballa en diversos retrats, tot preparant-se per a certàmens pròxims.

Entre el Montseny i el Montnegre, cercat pel riu Tordera i la riera de Pertagàs, que limiten bon xic la seva expansió, la vila de Sant Celoni ofereix una perspectiva atractiva, tant per la posició topogràfica dels seus afores, com per la fèrtil vegetació, assaonada per les riques aigües de les profunditats montsenyenes.

A part de la carretera de França que parteix pel llarg la vila, aflueixen a la mateixa la d'Arenys, la de Campins i Santa Fe i la d'Olzinelles, el que fa que sigui el pas obligat d'infinat d'excursionistes. Travessant el Tordera, queda encara algun vestigi de la carretera de Roma, el més acusat dels quals és el Pont trencat bastit damunt del riu.

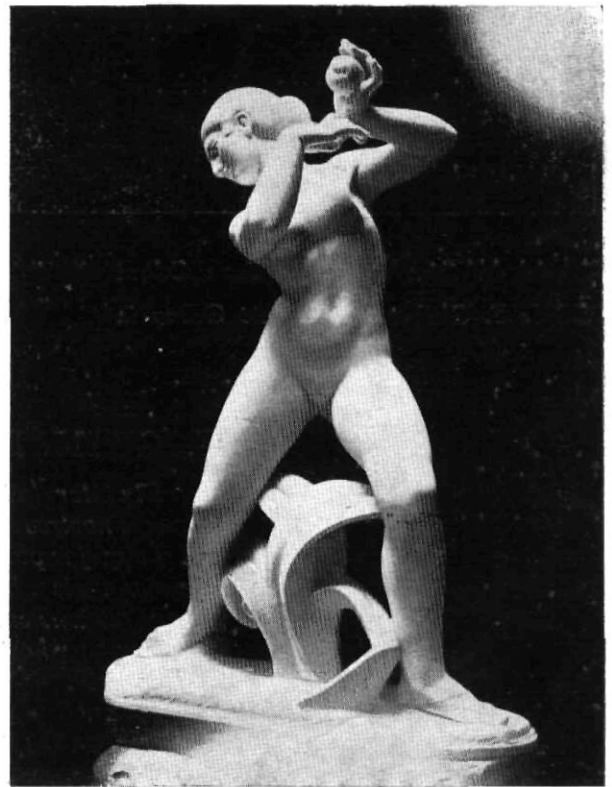
Sant Celoni és una població agrícola per excel·lència. Demés dels camperols, són pocs els homes lliurats al comerç o a l'indústria que no menin el seu hortet. Dels camperols han vingut els vaquers, que en la cria i comerç de bestiar boví i producció de llet, s'han creat un nom remarcable. Avui, bona part de la llet que es produeix és elaborada en la fàbrica «La Lechera», una de les principals especialitats de la qual és la llet «Sila».

Els productes agrícoles, doncs, el bestiar boví, la polleteria i el comerç de fusta, són els principals elements del mercat, prou conegut de mercaders perquè hom en faci ressaltar la seva importància, i prou visitat per la pagesia dels pobles de la rodalia.

Hi ha, encara, les fàbriques de teixits, que generalment ocupen alguns centenars de persones; en últim terme queden les indústries que van lligades a la vida de tots els pobles.

No cal oblidar que no fa molts anys, la primera indústria era la surera; avui, poc menys que extingida, els operaris que s'hi dedicaven s'han distribuït en tota llei d'ocupacions.

Sant Celoni, però, és una vila més lliurada a la vida material que als refinaments de l'esperit. Sense centres culturals d'importància, amb biblioteques limitades, la sensibilitat popular no ha tingut ressorts que l'hagin feta progressar depressa. Sovint, però, s'han produït iniciatives per a activar aquesta marxa. Cal esmentar els periòdics que amb dit fi s'han publicat: «Vida Nova», de literatura i política, que visqué sis anys; «Montseny», setmanari d'informació i crítica, que en fa set que es ve



JOGUINERA

Escultura de Lluís Montané, en el despatx del President de la Generalitat