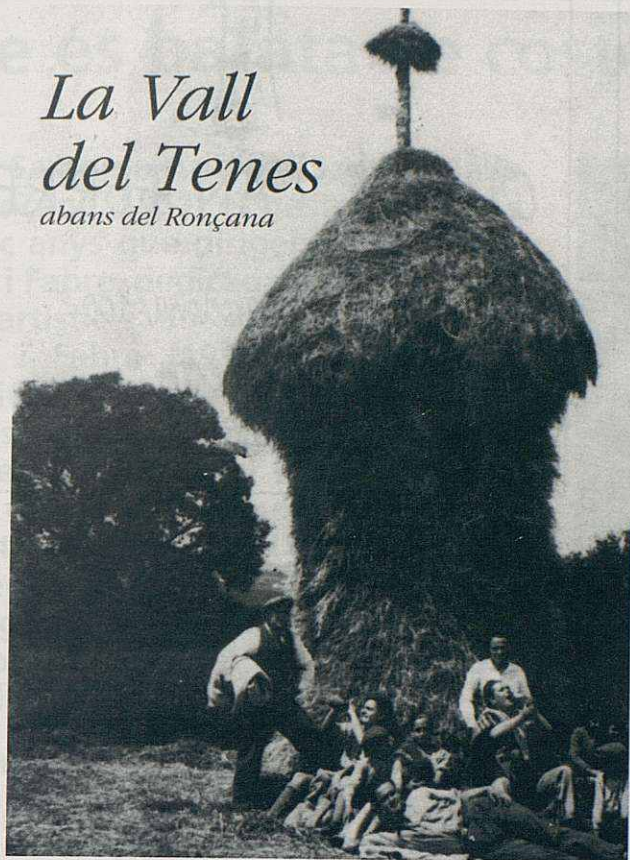


# Del paller a la nova ruralitat

*La Vall  
del Tenes  
abans del Ronçana*



El paller i la família pagesa, nombrosa, descansa havent acabat la feina de segar i batre... Aquesta imatge -que obria el dossier de la nostra revista del 1993, dedicat a la Vall del Tenes abans de Ronçana- es podia trobar als nostres pobles fins fa cinquanta anys. El 1960 a Santa Eulàlia el tractor del Federico era pràcticament únic.

El 1967 ja n'hi havia 31. Van desaparèixer els carros de rodes metàl·liques tirats per cavalls.

El 1965 va funcionar, per primera vegada al nostre poble, la màquina de segar i batre a l'hora. S'acabava el treball mil·lenari de les quadrilles de segadors amb falç i van deixar de circular les velles màquines de batre que omplien de pols i de boll les eres. La palla es ficava en sils i el gra anava directament a la farinera. Desaparegueren els pallers.

La vinya esdevenia residual i els camps d'avellaners quedaven a segon terme. S'imposaren les granges de vedells i d'aviram, sovint vinculades a indústries agroalimentàries.

Eren els elements econòmics d'un canvi molt profund també en la societat.

El 1960 a Santa Eulàlia hi vivien 1191 persones, segons el cens, de les quals 506 eren actives. 300 d'aquestes es dedicaven a l'agricultura i a la ramaderia, 135 al sector secundari i 71 als serveis. És a dir que el sector primari dominava clarament el panorama amb el 59,2% dels actius. Deu anys més

tard, el 1970, agricultors i ramaders encara sumaven 208 però ja només representaven el 30% dels 693 actius. El poble ja no era pagès.

A part de la mecanització, altres causes expliquen el canvi d'aquells anys. La proximitat a Barcelona situava Santa Eulàlia, i la Vall del Tenes en general, dins l'àrea residencial que s'estén des del Baix Montseny a Matadepera. El paisatge, els racons encara verges, atreïen els barcelonins que tenien l'aspiració d'una segona residència tranquil·la per a caps de setmana i vacances. La funció d'estiuveig va passar a ser primordial. Entre 1965 i 1975 es van construir la major part de les urbanitzacions, ara ja barris integrats: la Font d'Abril, amb 274 parcel·les, els Lledoners, amb 199; Can Sabater i Sant Cristòfol amb 173, eren les més grans. En total, el 1973, en el terme municipal s'havien establert 1922 parcel·les on s'hi feien cases a un ritme febril. El ram de la construcció va passar a ser l'activitat principal i va atreure immigració. El 1970 hi havia al poble 313 habitants nascuts fora de Catalunya, a la resta de l'estat.

Com a conseqüència d'aquest procés, va quedar-ne un estructura del poblament ben curiosa. El 1981 a Santa Eulàlia hi havia moltes més cases "de caps de setmana" (1264) que de permanents (606). Amb els anys, aquesta estructura s'ha anat normalitzant (ara ja predominen de molt les permanents) però n'ha quedat el segell entre la població: el predomini dels habitants procedents de Barcelona i el seu entorn.

La Santa Eulàlia actual té 6980 habitants (pocs estrangers en relació a altres municipis de Catalunya), i la funció residencial és compartida amb la industrial. Però el camp encara hi té un paper rellevant. Els treballadors del sector primari representen només el 2,7% del total dels actius però les nostres empreses agràries, altament tecnificades, estan molt lluny del tòpic de l'immobilisme rural. En realitat ja estan plenament integrats en el marc de l'anomenada "nova ruralitat".

Arribats a aquest punt ens plantegem què en queda d'aquell temps dels pallers. Belles masies, topònims i camins fresats per les roderes de carros que encara es poden endevinar entre les brolles del bosc de Can Brustenga o de Rosàs. I molts records d'infantesa. Del rector Manuel Solà, del mestre Joan Batlle, del Joanet de l'auto, els personatges més importants. També dels avis de faixa i gorra i de les àvies vestides de negre amb mocador del cap. De les festes, els valors i de tantes coses més.

Per això cal felicitar iniciatives com al de "Lliga't a la terra". Els valors de la terra de sempre han de ser vàlids en el món d'avui.

**Lluís Galobart**