

L'Ajuntament de La Roca el va rebre dimarts passat

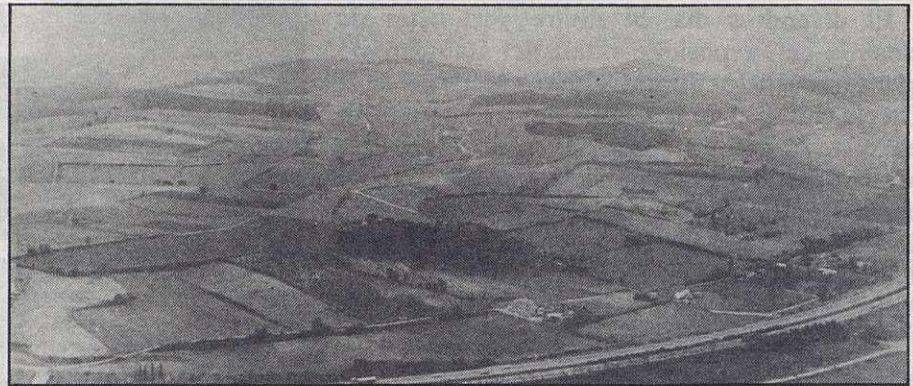
# Aprovat el «Pla especial d'equipament penitenciari del paratge 'Quatre Camins'»

El departament de Justícia de la Generalitat de Catalunya ha aprovat el Pla Especial d'equipament penitenciari del paratge de «Quatre Camins», en el terme municipal de La Roca del Vallès. Aquest va sortir publicat el dimecres dia vint-i-nou de gener en el Butlletí Oficial de la Província. Fins ara a la província de Barcelona, l'únic Centre destinat actualment a presos preventius homes-adults és a «La Modelo». L'esmentat Pla qualifica en aquest de «(...) l'establiment penitenciari pitjor de Catalunya, el més massificat. (...) El fet de construir nous centres penitenciaris es deu a poder substituir i descongestionar-lo. Aquest objectiu és de màxima prioritat en el programa de necessitat de nous establiments penitenciaris de Catalunya».

El Pla Especial explica que la Generalitat ha estimat que «Quatre Camins» reuneix les condicions objectives i més idònies per a la ubicació del mòdul penitenciari. Per rao de la situació, l'accessibilitat, les característiques físiques, la independència visual i barrera de separació (autopista i ferrocarril). La superfície de la finca en total és de 17,6036 has., la qual destina el propi recinte una extensió de 8,4 has. a la zona destinada al perímetre de protecció del recinte. Quan a aparcament i dotacions complementàries es destinen unes 9,2 has. Segons el Pla, la finca compleix els criteris generals d'ubicació de centres penitenciaris, com són: 1- Proximitat relativa als Jutjats i Tribunals, 2- Necessitat d'evitar el desarrrelament familiar i social del reclus, 3- Possibilitat de facilitar les comunicacions amb famílies, advo-

cats i agents socials, 4- Proximitat relativa a un nucli urbà, 5- Allunyament relatiu de qualsevol hàbitat i 6- Possibilitat d'utilitzar vies ràpides i itineraris alternatius. Segons el pla, la presó acollirà 350 presos, ja que així ho contempla la legislació Penitenciària. Així vindran 150 funcionaris i tenint en compte que es tracta de personal jove, el 70%, és a dir 105 persones, s'establiran pels pobles de la comarca. Es preveu que un 60% formin famílies, que seran unes 63 famílies. En general es preveu un augment de població a la comarca del 0'11%.

Altres raons importants favorables que cal destacar a la tria de «Quatre Camins» han estat: 1- La finca es troba a una distància de 26 Km. de Barcelona i a menys de quaranta minuts d'aquesta ciutat. 2- Alternativa d'accés des de Barcelona per itineraris de



Vista aèria de la zona de «Quatre Camins»

la xarxa primària. Com és l'autopista A-17 (Barcelona-Girona) sortida peatge n.º 13. Autopista A-7 (cinturó) connexió a Mollet amb autopista A-17 (Barcelona-Girona) sortida 13. Carretera N-152 (Barcelona-Mollet-Granollers). 3- Relació de distàncies des de la finca fins a les poblacions de més de 15.000 hab. (distància màxima 7 Kms.). Distància per carretera: 4,5 Km. de Granollers, per carretera El Masnou-Granollers, 3 Km. a Granollers per carretera de Vallderiolf i 8 Km. a Mollet. 4- Quant a la comunicació en tren entre la zona i Barcelona i poblacions importants de la comarca s'han descrit les línies de Renfe amb un total de 61 serveis diaris d'anada a Barcelona i 62 serveis de tornada. Per a la unió entre l'estació del tren i el nou Centre s'establirà una línia regular de microbús. El Pla també contempla la comunicació amb línies regulars i interurbanes d'autobusos. Pel que fa a l'accessibilitat particular de la finca: es troba a

2.000 mts. de l'autopista A-17 (Barcelona-Girona), accés/sortida n.º 13 i a 250 mts. de la carretera de Vallderiolf. L'accés propi de la presó es realitzarà des de la sortida 13 per la carretera del Masnou-Granollers i la de Vallderiolf. L'accés previst no transcorre per cap barri, població o zona industrial.

El sistema d'actuació del Pla Especial per a la seva execució és d'expropiació. Sistema que dona la impossibilitat de delimitació poligonal s'haurà de regir per la vigent Llei d'expropiació forçosa.

L'àmbit territorial del terme municipal de La Roca del Vallès es troba ordenat per les Normes Subsidiàries de planejament aprovades amb caràcter definitiu per la Comissió Provincial d'Urbanisme de Barcelona en sessió del 30 d'octubre de 1979 amb rectificacions complimentades el 6 de febrer de 1980. Els terrenys de «Quatre Camins» tenen una superfície

total de 17,6036 has. i es troben inclosos en zona homogeniament classificada per les esmentades Normes Subsidiàries com a Sol no urbanitzable, amb les qualificacions urbanístiques específiques següents: 1- Superfície de 16,0316 has., qualificada com a Sol no urbanitzable. 2- Una zona, de superfície 1,5720 has., i corresponent al sector Nord de l'àmbit d'actuació, qualificada com a Sol no Urbanitzable protegit.

El Pla Especial molt detallat i extens contempla característiques climatològiques de «Quatre Camins»: «(...) al ser zona de turons suaus però suficientment alts, la incidència de les típiques boires persistent de la zona és menys. Al ser terreny orientat al sud, permet una idònia il·luminació solar al futur establiment penitenciari. «El batlle de La Roca, Joan Pujol, ha manifestat a L'Actualitat: «Crec que la construcció de la presó podria començar d'aquí dos o tres mesos».

M

Marquès



ZURICH SEGUROS

Assegurances - Assessoria Fiscal i Laboral  
Declaracions de Renda

Joan Prim, 43 - Tel. 840 09 11 - Granollers