

## La ciutat potes enlaire

Mai tan ben dit com ara! Probablement les obres del nou aparcament soterrat de l'avinguda del Parc, ho faran evident per a tothom. És probable, també, que es faci difícil de conèixer amb aquestes obres durant uns mesos.

A l'ensem, el carrer de Corró en obres, la plaça de l'Església en plena transformació. A la Font Verda, les obres de la caserna dels Mossos d'Esquadra i l'arxiu històric comarcal. Al poble de Palou, l'inici de les importants obres de recuperació de l'antic abocador i de millora de la llera del riu. A la zona esportiva, la total remodelació de la piscina descoberta, .... i tota la ciutat d'enrenou amb el cablatge de fibra òptica.

La ciutat, doncs, potes enlaire. És el moment de confluència de diversos projectes, fruits de la maduració durant mesos, que ajudaran a transformar substancialment, i sobretot qualitativament, el paisatge urbà. És l'evidència també del treball de planificació, i ara execució, de diversos aspectes del programa d'actuació municipal del govern PSC-ERC.

A Granollers, patim com tothom sap un greu problema de mobilitat i de trànsit i cal que fem actuacions importants. La Ronda Nord, evidentment soterrada, serà si es fa així, una gran millora. Pressionarem fins al límit la Conselleria de Política Territorial i Obres Públiques de la Generalitat. Entretant, avancem de forma notable, seguint el pla d'aparcaments ja fixat, dotar la ciutat de noves places d'aparcament. I no tan sols els dissuasius més cap a la perifèria (com el del carrer de Ramon Llull), sinó al centre de la ciutat. Millorem les zones per als vianants i les augmentem

progressivament, en una millora del nucli antic. Cada vegada més alliberats de cotxes en els nostres carrers, podrem ampliar també en el futur els carrils bicicleta urbans que complementaran els de rodalies que ja tenim.

En l'ànim de recuperar el nostre passat i dignificar el centre històric, s'estan realitzant les obres de la plaça de l'Església, complementades amb la voluntat d'aprofundir en la recerca arqueològica, tan necessària per al coneixement de la nostra pròpia evolució com a poble. I perquè cal treballar pel medi ambient i la sostenibilitat, recuperant greus errors del passat recent, i millorar la qualitat del nostre entorn, s'inicien les obres a l'antic abocador. Potser hi pot haver la sensació que tot es fa ara i alhora, però això no és ben bé cert. És veritat, però, que la temporada que iniciem serà una bona mostra, ben evident, de l'acció de govern, que es fa palesa ara, però que respon a un treball de planificació que ve de temps enrere, iniciada amb el Pla estratègic de la ciutat, i que continua amb la programació, a principi de legislatura, del Programa d'actuació municipal de l'equip de govern.

Caldrà paciència. Us ho demanem. Valdrà la pena, segur. A partir d'ara, amb totes aquestes obres ja endegades, caldrà centrar la nostra atenció en tot el que queda pendent, i sobretot a posar en marxa els nous elements de relació econòmica i cultural de la ciutat. El nostre repte és que el teatre auditori i el parc firal funcionin com un rellotge. Així ha d'ésser.

*Manel Balcells i Díaz*

*Francesc Sala i Pascual*

Grup Municipal d'Esquerra Republicana de Catalunya

## Grafismes. Amador Garrell, l'exposició més destacada

Entre l'oferta cultural d'aquestes Festes de l'Ascensió, cal tenir ben present la possibilitat de visitar algunes exposicions. Entre aquestes mostres, hi destaca *Grafismes. Amador Garrell*, emmarcada en la *Primavera del Disseny 2001*, que es podrà visitar fins al 8 de juliol al Museu de Granollers.

L'objectiu és difondre els aspectes més significatius del treball gràfic que aquest polifacètic granollerí va realitzar entre els anys 40 i 70. S'hi recullen prop de dues-centes imatges que ens conviden a l'anàlisi i a la lectura i deixen constància de la significativa aportació d'Amador Garrell i Soto al grafisme de Catalunya.

També al Museu de Granollers es pot visitar l'exposició permanent *Granollers, espai, temps...*, que mostra l'evolució històrica de Gra-

nollers des de la prehistòria fins al segle XX.

*El Mag dels estels*, que es podrà veure al Gra fins al 4 de juny, reproduceix cinc pàgines d'aquest conte de Gianni Rodari en dues versions diferents: amb peces de fusta, fetes per Josep Pou i amb dibuix, a càrrec de Maria Vidal.

A la Sala Sant Jordi de la Caixa de Catalunya i fins al 31 de maig s'hi podrà veure una *Exposició col·lectiva de pintura pro Centre d'Educació Especial Montserrat Montero*, que organitza la Fundació Privada Vallès Oriental per a Disminuïts Psíquics i al Museu de Granollers - Ciències Naturals "La Tela" la *XIa Mostra de bonsai i IXè Concurs* que es podrà visitar els dies 25, 26 i 27 de maig i que organitza l'Associació Bonsai del Vallès.

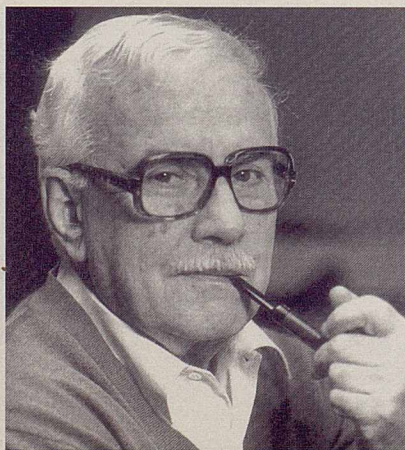


Foto: Pere Espauella