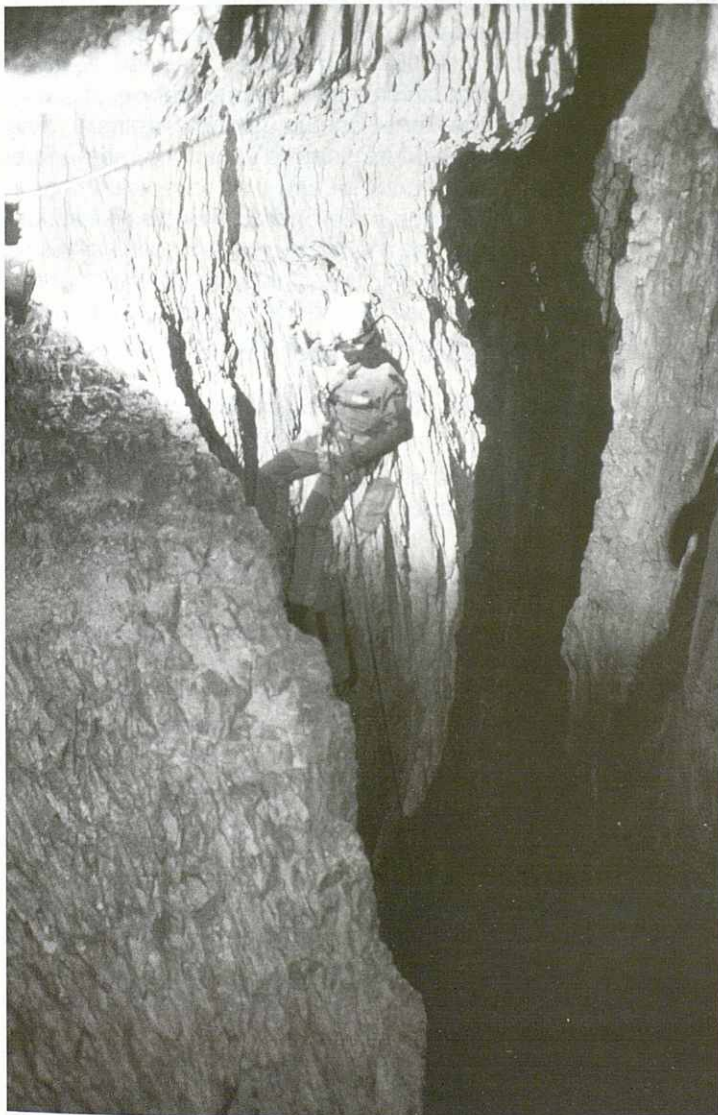


i bonic, on cal situar les cordes separades del curs d'aigua. El "réseau de Mât" el "réseau de Petit Singe" ens porten a baixar l'espectacular pou de la "Gran Cascade" de 27 m.

Novament prosseguim per dins el riu de la "Sala Joly" i el "Gran Bassin" per arribar a la "Chatière de la Baignade", un antic pas inundat, quasi sifonat, que obligava l'espeleòleg a submergir-se, un petit tram, per poder passar a l'altre cantó. Gràcies a una desobstrucció lateral i per l'únic pas arrossegat de tota la cavitat, podem accedir a l'altre cantó sense haver de mullar-nos. Seguidament arribem a la "Vire tu oses" a -950 metres de profunditats.

Estem a la capçalera de l'impetuós pou de "l'Ouragan", de 44 metres de fondària, pel qual s'aboca el riu amb una gran virulència, produint un soroll ensordidor. En aquest lloc iniciem el darrer tram en què hem dividit l'avenc i que ens portarà al nostre destí a -1.122 metres.

Per esquivar l'aigua de la cascada cal fer una petita grimpada, un passamà penjat a 10 m i baixar el pou de la "Pendule" i el "réseau de l'Ouragan", per a situar-nos a l'altre costat de la mateixa i instal·lar un darrer passamà de 10 metres, que ens durà, per una fina cornisa, a la capçalera del pou de "l'Ouragan". A mesura que baixem la darrera vertical, la més llarga



Capçalera del "Puits Ruiz" de 27 mp. Foto Jordi Icart.



Cascade des Topographes -720 m. Foto Jordi Icart.

de l'avenc, el soroll ens embogeix. Tot i que la instal·lació de la corda està separada de la cascada, és inevitable la mullena que juntament amb el fort corrent d'aire originat per la caiguda de l'aigua des de tanta alçada, fan que s'hagi de procurar baixar sense entretenir-se massa. En arribar a la base haurem de refugiar-nos de l'aigua i del vent que ens apaga els carbures i emprendre ràpidament camí cap al fons.

Ja hem superat els -1.000 metres de profunditat, sols ens resten uns 600 metres de recorregut, amb poc desnivell, per arribar al sífó terminal. A mesura que avancem, la gran galeria plena de blocs, per on el riu llisca, el riu subterrani s'estreny i s'inunda més, obligant-nos a prosseguir aquests darrers metres per dins l'aigua fins a l'últim bassal, el sífó terminal a -1.122 metres de fondària.

Hem aconseguit així la fita esperada. Tots els equips van tocar fons.

Després d'una forta i emocionada abraçada amb els companys ens fem la fotografia de rigor per immortalitzar aquest moment inoblidable.

Els nou mesos de preparació, de sortides conjuntes, de gimnàs, de piscina, de footing o de bicicleta i tot un seguit de reunions, no han estat en va.

Amb els rostres cansats, però satisfets, iniciem el camí de pujada cap al bivac. Han estat aproximadament, segons l'equip, entre 12 i 14 hores per poder arribar al fons de l'avenc. Ens resten encara entre 7 i 10 hores per remuntar fins a -500 m on dormirem. Arribem al bivac cansats i amb força ganes de menjar i descansar. Després de dormir, que per horaris no era sempre de nit, empenem el darrer tram fins a la superfície. Amb el feixuc sac de material anem treient, grup a grup, tot el material que hem utilitzat durant la nostra estada a l'avenc. Sortim a l'exterior cansats, però satisfets d'haver pogut veure realitzar el nostre particular somni.

Balanç

Burocràcia: A grans trets la paperassa i requi-