

## L'hora del món ocult

Suposo que heu llegit EL LLIBRE DE LA JUNGLA, de Rudyard Kipling. Però si no ho heu fet, feu-ho: Val la pena, qualsevol que sigui la vostra edat. Aquest llibre és d'abans d'en Llaverias, d'en Walt Disney i d'abans del Dr. Rodríguez de la Fuente. I com que sempre hi ha hagut un abans, més enllà de Kipling —en aquest ram d'entendre el bestiar— hi hagué Llull i La Fontaine, i molts d'altres. Cada ú parlava a les gents dels seus temps valent-se dels mitjans de que disposava.

Però Rudyard Kipling creà el minyó Mowgli per a poder explicar el món de les bèsties, i ho féu meravellosament. Ara, però, deixem estar tot això, i anem a tractar el que volíem.

Vosaltres sabeu que en la nostra Santa Eulàlia de Ronsana, les cases porten uns noms que no responen a la vida actual, sinó que els hi foren posats en altres temps pels que les bastiren, ja batejant-les amb llurs cognoms, amb llurs noms o amb els de llurs oficis: A can Forner, a can Sastre, a can Pep, a can Pau, a can Tabaquet, a can Maranges, a can Paiaigua, etc.

Vaig a parlar-vos d'un noi que visqué anys ha a can Pineda, molt abans que les famílies d'avui dia hi visquessin, i que tingué ocasió de relacionar-se amb el Món Ocult. Es deia Estevet, i parlo de quan tenia nou anys.

Un dia, que per cert era la revetlla de Sant Joan, feia una calor fortíssima. A Can Pineda acabaven de dinar, i els homes, amb la xardor de la païda i del traguejar vi fresc del porró de la galleda, s'aixecaren, i prenent cada ú una borrasa o una manta, s'encaminaren trampolejant a Les Alzines, on es disposaren a fer una bona migdiada.

L'Estevet, però, pensà fer quelcom millor. I posant-ho en obra, mentre les dones desaparaven la taula, s'escapolí, camí de la riera.

Els seus peus corrien que amb prou feines tocaven a terra, puix la pols del camí era abrusanta, del llamp de sol que a aquella hora la coïa.

Ja havia passat el rec de can Corder i creuava l'era enrajolada, corriol avall, cap al Saltant. Però encara li calia travessar el Sorral.

El Sorral era -i és encara- un rierot on gairebé mai no hi ha baixat aigua apreciable. Però això sí: quan n'hi ha baixat, fillets! espaordeix i remoreja com un riu. Per això en indrets, és ample i sorrenc, i en altres, on passa encafonat, és profund, i els seus marges, són exuberants de tota mena d'herba i de mala planta: bardisses, esbarzers, fanaç, fonoll, mareselves, canyes, etc. I és clar, en tan bell lloc per a la malesa, també s'hi escauen a vegades, habitants de mala bava: escorpins, serps, aranyotes...

Quan l'Estevet, corriol avall, arribà a haver de creuar el Sorral, fou envaït d'un aire de malfiança i d'aprensíó. Feia dies que hom parlava de si el Pepet Marxant, en passar-hi, s'havia vist afrontat per una serpentina vella, de més de vint metres de llarg, tota escatosa i amb espadadors bigotis, que el llambregà amb ulls flamejants, tenint el temps just per a fugir-ne camps a través.

Però l'Estevet féu el cor fort, i com que passar a l'altra banda del Sorral era cosa d'unes gambades, no s'hi pensà més i apretà la marxa.

Ja havia passat el llit del rierot, on l'aire era entufegant per l'escalivament que el llamp de sol exercia en tot l'herbei enclostat, i respirava com havent-se tret un pes de sobre, quan li semblà oír una remor de fullaraca. Instintivament girà el cap vers el marge on hi havia la gran malesa, i, quina no fou la seva païra quan veié que quelcom gruíxut com una cuixa, s'escorria vers ell, exhibint una superfície escatosa, dibuixada amb tons negres sobre fons verd, com una bella maiòlica. Es quedà parat en sec, com ert, espalmat, fita la mirada en l'indret d'on ne sortia el cap de la serpentina, que el brandava a esquerra i a dreta parsimoniosa però amenaçadorament.

La serpentina es redreçà d'un metre i mig mentre la resta del seu cos descomunal es perdia per la brossa de la margenada. El cap del monstre s'apropà al rostre d'Estevet, esbufegant a l'estil dels gats. La seva boca, com de tortuga, entreoberta, vorejada de llargs pèls com els de la cua d'un porc, ensenyava uns ullals ganxencs, renegrits i atroïnats de vells, i la seva llengua bífida entrava i sortia com un dard. A un pam de la cara del nostre amic, es parà, llambregant-lo amb malícia, mentre ell semblava una estàtua, com la dona de Lot.

Quan ja, més mort que viu, Estevet s'esperava qualsevol heretgia per part de la bestiassa, sentí una veu esquerdenca que li parlava així:

—Minyó, tu ets de la mena de Mowgli, i ets amic de l'espiadimonis, de l'esquirol i de la garça. Els puputs et coneixen prou perquè els hi dones trossos de pa, i Menut, el cavall, diu que ets el seu amic, i que li dones garrofes i pa sucat amb vi; la truja Ronxa, diu que enguany l'has conduïda tu a visitar al seu amic Ronx, a can Pou, menant-la amb un vimet, però sense pegar-li. Bé. Però jo sóc Karat, nét de la sàvia Kaa de l'Índia, que protegí a Mowgli. Tu no has tingut un os com Baloo que t'aconsellés bé, ni una amiga com Baghera que et defensés de Shere-Khan. Per això fas coses mal fetes i contra la Lleï. Però per ser avui com és, el canvi de solstici, i en homenatge a àvia Kaa, em continc i no t'escometo. Però no oblidis mai més que a l'hora de la migdiada, cal fer-la, i no pas córrer imprudentment pels camins ardents, quan el Món Ocult s'allibera del seu temor, i surt a plantar cara vibrant, enardit pel bat del sol. Mai més, Estevet, vagis a la riera a l'hora de la migdiada, mai més! Torna-t'en! Per la memòria de Kaa, la meua àvia, i de Mowgli, el seu protegit granoteta!

La serpentina es féu enrera, esbufegant, amb soroll d'escates rovellades i de brossa remoguda, llençant meravellosos reflexes del seu cos ondulant.

Estevet exhala un profund sospir i es retornà del seu esbalaïment. No esperà gens a complir l'ordre de la serpentina Karat, i corrent com alat, no parà fins arribar a l'ombra de l'avellaner de l'era de can Figueres, on s'agegué pantejant al costat d'altres amiguets veïns, que interromperen llur brisca per a escoltar el relat del que li havia ocorregut, uns creient-ho, bocabadats, altres befant-se'n.

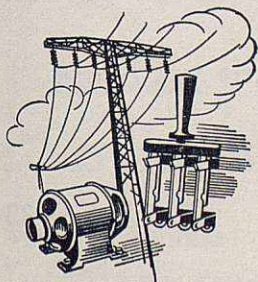
Però l'Estevet, a l'hora de la migdiada, mai més anà pels corriols ardents. Entre les alzines de can Burguès i l'avellaner de can Figueres, reposava a l'hora del Món Ocult.

Enric R. Trias

# Electricidad PALMAR

Instalación de agua y electricidad industriales y domésticas

Iluminación de jardines y piscinas



Colocación de Bombas sumergidas superficie y Depósitos a presión de « COMERCIAL HUMET, S. A. » de Santa Perpetua.

Piso CARETA (El Rieral)  
SANTA EULALIA de RONSANA

Calle Calvo Sotelo, 34  
LLINAS DEL VALLES