

sistència des del campanar prengueren foc a l'església i a la casa de la vila, adossada al costat mateix, cremant d'aquesta manera l'arxiu municipal i fent que la història local quedés perduda, a no ésser la constància del senyor Balvey en la recerca de documents antics i dades escampades per les cases.

La insistència del dit senyor Balvey en l'aclariment del veritable origen del nostre poble, el portà a descobrir un poblat romà anomenat «Camp de les parets» en el pla Rifanyos i després fragments de terrissa ibèrica i celtibèrica trobats en els «Pins Rosés» i que suposa travessen l'era cristiana.

A desgrat de la vellúria demostrada pel nostre poble, dintre el casc només queden com a mostra alguns que altres finestres gòtics.

En els afores, formant part del terme parroquial queden Villalba, l'origen del qual es remunta al segle XI i el Cointat de Bell-lloch, on hi ha sepulcres del segle XIII, que guarden despulles familiars procedents del Monestir de Sant Pau del Camp.

També queden algunes que altres masies escampades, que amb tot i ésser reformades, conserven el nom: Montells (segle XI) Lladó (desapareguda) Alsina, Duimer (segle XII) Pelegrí i Puig (segle XIV).

Hi ha també la creu de terme, clavada al cap d'amunt del carrer de la Riera, que és l'únic monument arqueològic que tenim.

Coses antigues curioses: Un dels Arquebisbes, enterrat a la Catedral de Tarragona, era fill, segons un pergami del senyor Balvey, de Karo-titulo (Curleu).

També dit senyor posseeix un manuscrit de la família Lladó, que en un dels dies que hi apuntaven les seves notes quotidianes diu així:

«Avui, aci al costat del pou, he emmatllevat dos rals a l'hereu Montells, per passar els dies de la festa major».

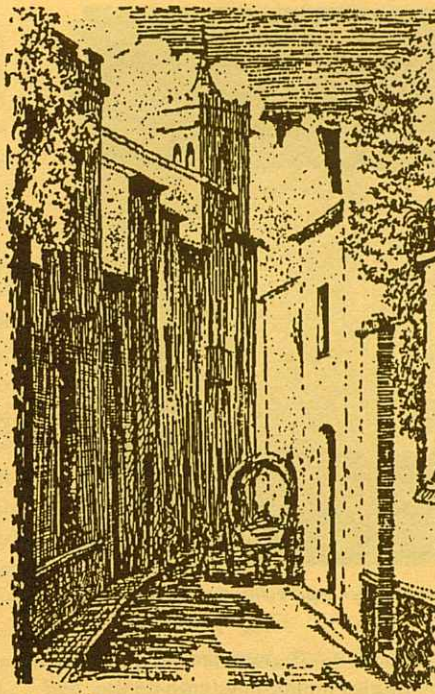
(Dades facilitades totes elles pel senyor Tomàs Balvey i Bas, l'únic historiador que tenim).

El present

La vila, en l'actualitat, la formen 2.477 habitants de fet i 2.433 de dret i està a 149 m. res sobre el nivell mig del Mediterrani.

Les inmillorables condicions climatològiques que gaudeix, fan que a l'estiu compti amb un gran nombre de veranejants.

Els carrers i les places són modernes. L'Avinguda de la República, que travessa el poble de llevant a ponent, és asfaltada, amb amples voreres a banda i banda que, convertides en jardins, junt amb el nou enllumenat, li donen una rica magnificència. També la carretera d'Angel



Carrer de l'Hospital, on encara hi ha algun que altre finestral gòtic

Dibuix Josep Castells

Gulmerà, lloc d'eixamplament del poble, amb el grup anomenat «Torres de l'Adolfo», les altres torretes que hi ha començades, l'asfaltat que s'hi ha fet a la carretera i les àmples voreres, la convertiran en un punt cèntric.

La indústria és variada. Hi ha fàbriques de teixits i gèneres de punt, fàbrica de mosaics, tallers de serralleria, reparacions de cotxes i els antics «borregos», acreditats per tot arreu, la fama dels quals passa ja de la centúria.

El comerç és abundant. Un sens fi d'establiments i negociants a l'engròs.

Cinc germandats locals amb un subsidi de tres pessetes diàries, atenen els malalts del poble.

En els locals, Casino, Casal, Els Tres

Pins, Esbarjo Infantil i Cinema Montserrat s'escolen les hores recreatives del poble i en els camps adossats al costat mateix d'alguns d'ells s'hi atén la cultura física i l'esport.

Tots els anys, el diumenge abans o després del 15 d'Agost, es celebra el tir de colom en el Camp del Casino, en el qual hi prenen part els millors tiradors d'Espanya. En anys anteriors, hi ha hagut Concurs Hípic i Aviació en el camp apropiat per a això anomenat «Les Pinedes», en el qual hi han pres part entre els millors «asos» de l'aviació catalana, la senyoreta Mari-Pepa Colomer, amb assistència del malaguanyat president de la Generalitat restaurada (q. e. p. d.) En Francesc Macià. També en alguns anys, en el nostre circuit s'hi ha celebrat la carrera de motos Penya-Rhin i actualment tots els anys es fa la Gymkama automobilista en el camp del Casino.

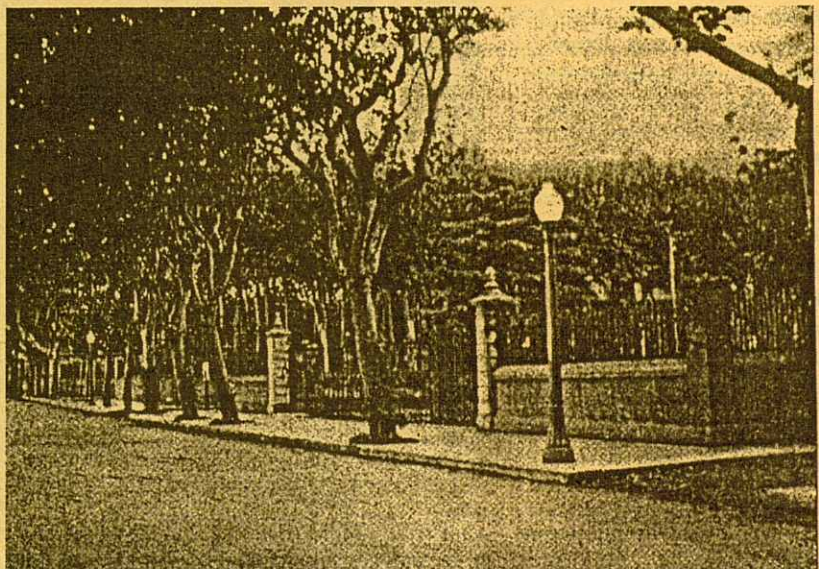
Per tal de fomentar el turisme, es creà la Societat d'Atracció de Forasters, qui ha publicat diferents anys uns fullets molt ben editats, destinats a la propaganda local.

També el Foment de la Sardana ha treballat en els dos aplecs sardanistes, que es porten celebrats en el marc d'«Els Pinedons», que és un bonic i natural parc públic municipal a tocar el poble, lloc adequat per a l'esbargiment en les hores caloroses de l'estiu.

S'ha treballat sempre en pro de les manifestacions artístiques culturals.

L'Agrupació Coral Cardedeuena, que dirigeix el mestre Antoni Camps, actua des del 1915 i l'Orfeó Infantil, format el 1927, després d'uns anys d'inactivitat tornà a renèixer i encara s'aguanta, gràcies a la constància d'aquest home carregat de sacrifici que s'anomena Joaquim Pou, qui actualment és el seu mestre.

La vida periodística local ha donat també alguns fruits, que no han pogut



Avinguda de la República

Clixé A. Camps