

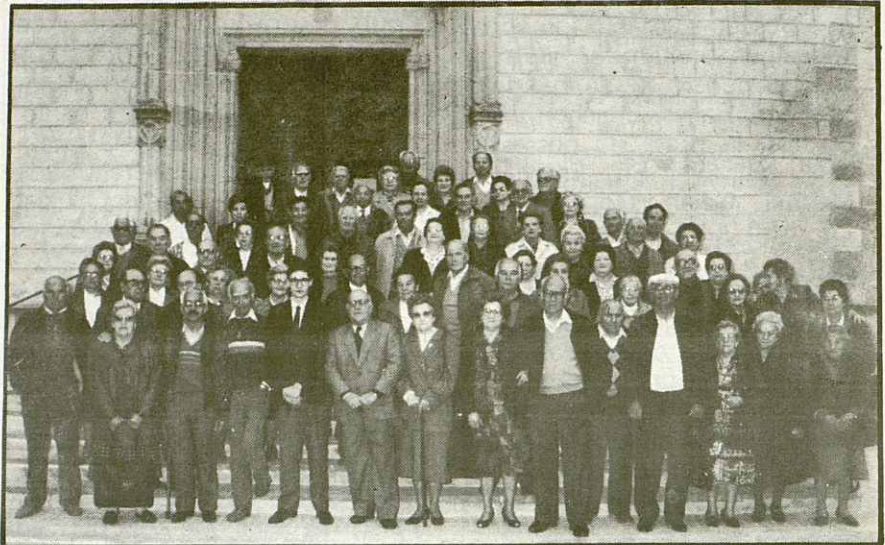
EXCURSIO PEL BERGUEDA DE L'ASSOCIACIO DE PENSIONISTES I TERCERA EDAT: ASVAT

El dilluns dia 18 d'abril, seguint la seva costum de fer excursions arreu del nostre País, aquesta Associació féu un recorregut pel Berguedà, aquesta comarca del Principat que arriba fins el Pre-Pirineu i que té com a cap de comarca Berga, a la vall alta del Llobregat en un dels sectors més alts de la Depressió Central al començament del Pre-Pirineu i que a ponent pren el nom de serra de Queralt i es manté per damunt dels 1.100 m.

La sortida es féu a les vuit del matí en tres autocars amb un total de 140 viatgers del municipi de La Roca, Vilanova del Vallès i Santa Agnes de Malenyanes, tots ells, és clar, socis de l'Asvat i entre els qui gentilment convidats pel Sr. Torrellas, responsable a La Roca de l'Asvat, hi poguérem participar, atenció que cal agrair sincerament.

Iniciat el viatge no ens deturarem fins arribar al municipi de Sallent on en un restaurant junt a la mateixa carretera, "El Lleó" tingué lloc l'esmorzar i després d'una estona de repòs es seguí el viatge tot passant per Balsareny, Navàs, Puigreig, Basacs, Gironella i La Baells on la carretera segueix gairebé tot el traçat de l'esplendorós pantà al municipi de Cercs ja en terres del Berguedà fins arribar a Berga que deixarem enrera per anar a Vilada on erem ja esperats i rebuts amablement pels propietaris de la fàbrica de galetes Viñas que ens oferiren la possibilitat de tastar totes les seves especialitats i bons traguets de vi bo dolç. Aturada que també fou aprofitada per comprar assortits de les seves francament bones galetes d'atmetlla.

Retrocedint arribarem a Berga on férem una nova aturada de més d'una hora per poder els qui volgueren fer una passejada per la població,



En primer terme de la foto veiem el president de l'A.S.V.A.T. Sr. Torrellas, el Mossén de la Parròquia, Sr. Josep M. Montfort i el Regidor de Cultura, Sr. Salvador Illa acompanyats d'una nombrosa representació d'avis de l'associació. (Foto Estudi La Roca)

però aquí malgrat la llarga passejada per visitar els llocs més importants de la Vila com poden ser l'antiga església parroquial gòtica, l'edifici de l'Ajuntament o bé al Museu Municipal d'Arqueologia i Història local que fou inaugurat el 1962, fou endebades: tot romania tancat.

Sí que ho aprofitarem per fer un recorregut per la part més antiga de la població, tota ella plena d'història doncs els orígens de Berga possiblement el **Castrum Bergium** dels bergistans i que fou centre d'un **pagus** a l'època romana. Foren els comtes

de Cerdània els qui un segle després de la seva reconquesta hi establiren, al començament del segle X la capital d'un comtat independent (Comtat de Berga). Es a dir, que malgrat el nostre interès per conèixer més coses d'aquesta població, ens haguérem de limitar amb la passejada com hem dit, pels llocs més antics com són alguns carrerons porticats o bé la plaça on per la festivitat del Corpus s'hi pot veure **la Patum**, que en els seus orígens fou anomenada **la Bulla**, tradició que arrenca a la Baixa Edat Mitjana i que es manté encara als nostres dies per aquesta festivitat i és coneguda arreu del País. Hi ha moltes altres coses interessants en aquesta Vila, com per exemple el castell de Berga i si més no, i no pas massa lluny de la població el Santuari de la Mare de Déu de Queralt que s'albira des de la Vila dalt de la serra de Queralt, però que per manca de temps i donada la distància a més de la dificultat de pujar els més de 1.100 m. on es troba el Santuari, ens haguérem de conformar de contemplar des de lluny.

GARATGE I TALLER
DE REPARACIONS

**RAMON
TUXANS**

SERVEI OFICIAL
TALBOT

Clave 8 Telèf 842 02 18
LA ROCA DEL VALLÈS