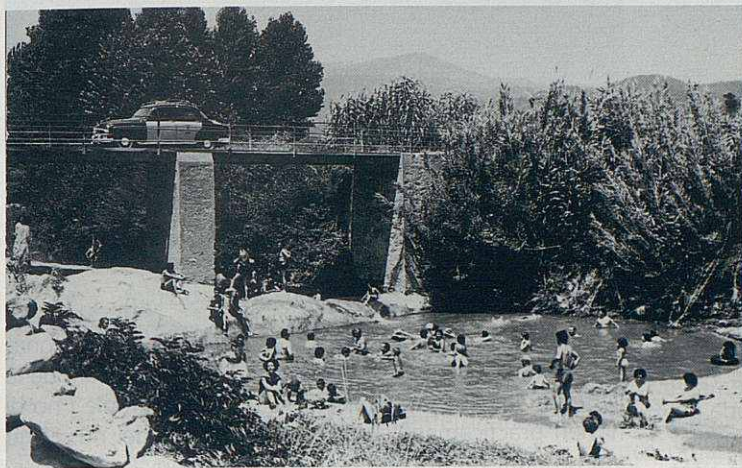


El riu és vida

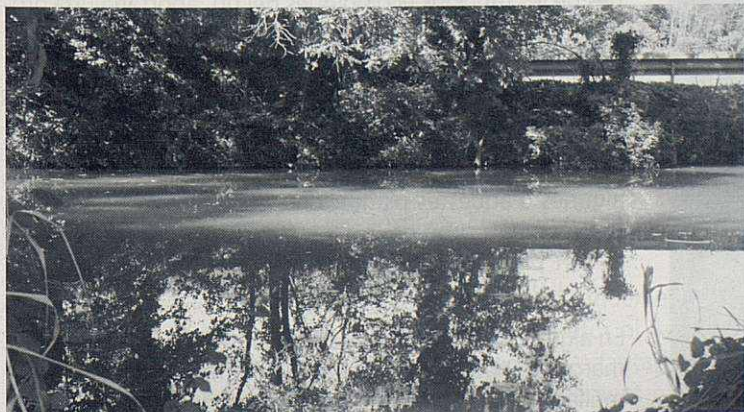
No és casual que la majoria de poblacions o assentaments humans estiguin situats prop de rius, llacs o cursos d'aigua. Alguns avantatges deuriem trobar-hi els primers pobladors perquè decidissin instal·lar-s'hi. És veritat que l'entorn fluvial genera paisatges de gran bellesa i acull una important biodiversitat que cal preservar, però no crec que aquest en fos el motiu.



Als anys seixanta, el gorg de Can Donat era un lloc de bany habitual.

És que el riu en general –el Tenes òbviament no és una excepció– han tingut una importància cabdal per al desenvolupament econòmic de la humanitat. Al costat dels rius trobem planes fèrtils que han pogut ser regades gràcies, precisament, a l'aigua que aquests porten. Ha calgut canalitzar-la mitjançant la construcció de rescloses, recs, mines i altres obres d'enginyeria per salvar desnivells i portar-la fins als camps de regadiu. A Santa Eulàlia queden encara testimonis ben vius d'aquestes infraestructures hidràuliques per donar servei a l'agricultura, principal mitjà per guanyar-se la vida durant molts segles. A la Vall del Tenes podem trobar una vintena de rescloses, un gran nombre de les quals estan encara en funcionament.

Per a la utilització de l'aigua amb finalitat de regadiu ha estat necessària la constitució de Comunitats de Regants per regular-ne el repartiment, el manteniment de les sèquies i la resolució dels problemes que poguessin sorgir. Cal no oblidar que l'ús de l'aigua ha portat baralles, enemistats i conflictes; ha generat diferències socials i ha estat un element de poder. Perquè sense aigua no hi ha vida ni riquesa.



La bassa de Can Falgar recull l'aigua del rec de dalt.

Els aqüífers lligats als rius han possibilitat també la construcció de pous de poca fondària que, juntament amb infinitat de fonts existents, han proveït aigua per al consum de les persones. Pensem que els sistemes moderns de distribució d'aigua potable a molts pobles no s'ha generalitzat fins fa relativament poc temps.

Però els rius no solament s'han aprofitat per assegurar collites sinó que han estat la font d'energia per a diverses activitats industrials, algunes lligades també amb el sector primari. Al riu Tenes, diversos molins de fer farina han funcionat gràcies a la força de l'aigua. Les basses canereres ajudaven en el procés d'obtenció de primera matèria tèxtil a partir del cànem. En moltes ocasions l'aigua del riu permetia fer la bugada de les cases i tots hem sentit a explicar a pares i avis com s'anaven a refrescar a la riera.

De la llera del riu se n'extreia també gran quantitat de sorra i pedres que s'utilitzaven en la construcció de les cases i masies dels nostres veïnats, activitat que ara està totalment prohibida.

A l'hora de citar les utilitats dels rius no puc passar per alt que dissortadament durant molt de temps els hem fet servir de claveguera i d'abocador. Per sort cada vegada som més respectuosos amb ell, però al moment present aquest és un tema no totalment resolt.

Però el riu, malgrat oferir tants recursos a l'home, de tant en tant també dona algun ensurt. Periòdicament i degut a episodis de pluja molt abundant surt de mare i s'emporta tot el que troba per davant. Aquesta deu ser la servitud que hem d'assumir.

Hem vist córrer l'aigua plàcidament i hem patit sequeres i inundacions. Però el riu és i serà sempre un referent de vida i de cultura.

Pep Margenat



Efectes de la riuada de 1994 al gual de Sant Isidre i al pont de Can Donat.