

## LES OBRES DE SANEJAMENT DE LA ROCA

Per L. TUSQUETS  
Enginyer

Moltes són les poblacions a Catalunya que per desgràcia tenen els serveis d'higiene pública completament descurats, però poques són les que es troben en les circumstàncies de La Roca, que gaudeix d'unes condicions naturals que fan que la solució d'aquests serveis sigui molt fàcil per la capacitat econòmica del Municipi.

En efecte, les riberes del Mogent són extraordinàriament riques en aigües subàlvees d'excel·lents condicions de potabilitat i a les muntanyes properes es poden trobar aigües subterrànies de bona qualitat; però, malgrat això, el poble s'abasteix d'una sequia o de pous situats junt a les fosses negres i femers. Les condicions topogràfiques fan que amb molta facilitat puguin evacuar-se i conduir-se lluny de la població les aigües residuals... i podem veure actualment les matèries fecals circular pels carrers.

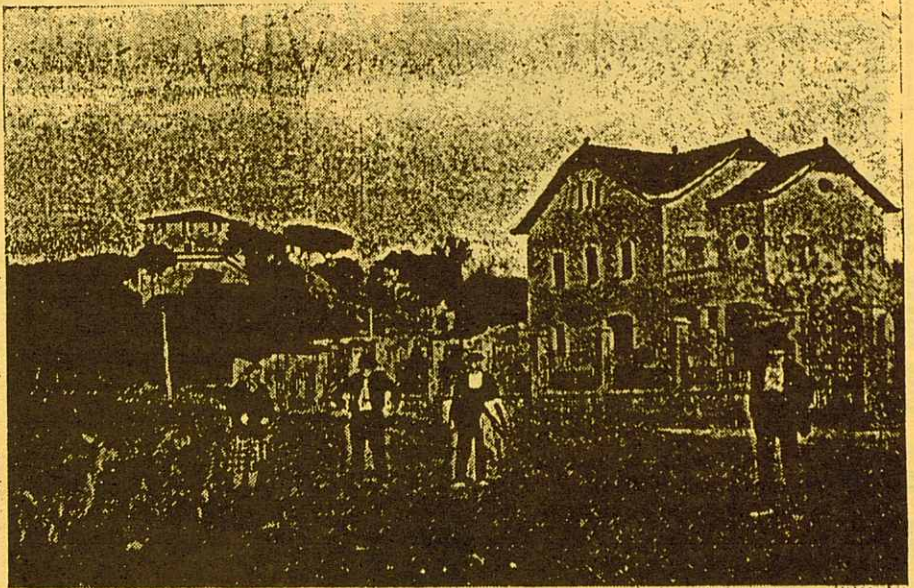
No pot atribuir-se a indiferència del veïnat el tenir descurats els serveis sanitaris, puix ja fa anys que l'Ajuntament es preocupa de resoldre aquest problema, però les dificultats que sempre han sorgit no li han permès seguir endavant.

Finalment, l'actual Ajuntament, amb una constància i laboriositat dignes de tot elogi, ha arribat a la solució d'aquest problema, en condicions tals, que permetran al poble de disposar d'un perfecte servei amb el mínim esforç econòmic per part dels habitants.

Començades les gestions ja fa mesos, el desig de tots era fer tota l'obra immediatament i amb la més gran rapidesa, però vingueren les tramitacions que s'havien de complir i això va originar el retràs que tots hem procurat evitar. Primerament, els estudis tècnics i econòmics, que s'han fet amb la més gran precisió; s'havia de comptar també, com es comprèn, amb el consentiment i adhesió del veïnat en quasi la seva totalitat i això va requerir un llarg temps i molta feina per tal de tenir la seguretat de que la gran majoria dels veïns estaven conformes amb l'obra que s'anava a començar. Després es varen fer la sèrie de tràmits oficials, permisos dels organismes superiors, etc., i a requeriments de l'Ajuntament es van començar les obres de clavegueram sense poder començar al mateix temps les de l'abastiment d'aigües potables per no haver-se pogut trobar els documents legals que acreditaven a l'Ajuntament la propietat

**Diu que el Negus ha ordenat que es comprí pels seus guerrers calçat E. K. A. patentat del que fan a Granollers.**

**Gran Sabateria Esteve Riera  
Anselm Clavé, 15 - Granollers**



*Un recó patriarcal dels molts que ofereix als estiejants i excursionistes el rialler i joliu poble de Vilanova*  
Clixé Floreta

de les aigües subàlvees del riu Mogent.

Tot l'esmentat, junt amb les variacions de la situació política en aquest últim temps, han estat la causa de que es retrasés l'obra que tots voldríem veure ja acabada, però actualment, vençudes aquestes dificultats, va a començar-se la construcció de l'abastiment d'aigües, a la qual s'imprimirà tota l'activitat que permeti la bona marxa i perfecció del treball.

Farem una breu descripció de les obres:

Per a l'abastiment d'aigües potables de la població, utilitzarem les aigües subàlvees del Mogent, captades per mitjà del pou construït per l'Ajuntament fa anys al lloc conegut per «La Resclosa» i que segons els aforaments fets pot donar un caudal de 100.000 litres per hora. Segons

### La nostra Portada

*La magnífica portada que, com veuen els nostres llegidors, lluirà des d'avui LA VALL DEL MOGENT, és obra del jove arquitecte municipal, senyor Lassús.*

*Descendent directe el senyor Lassús d'aquesta Vall, sent encara ver afectat pel nostre Municipi, ço que ha fet que ens oferts desinteressadament aquest magnífic dibuix, que des d'avui encapçalà i donarà relleu a aquestes almades columnes.*

*La seva extremada modèstia l'ha privat d'encabir en la seva obra un sol senyal que descobris l'autor; nosaltres, agràt, fem públic el seu nom, prometen-li que, tantost lliguem ocasió, sabrem recompensar-li l'ofrena que en tan oportuna ocasió ens ha fet.*

l'anàlisi químic i bacteriològic fet al laboratori municipal de Granollers, aquesta aigua és perfectament potable sota tots dos aspectes; però, malgrat això, s'instal·laran els aparells de depuració necessaris per a prevenir una contaminació eventual. Les bombes impulsaran l'aigua fins al dipòsit, enclavat a la muntanya del castell, des d'on es distribuirà l'aigua, que arribarà a totes les cases de la població amb suficient pressió. Tota la instal·lació està calculada per a suministrar un caudal de 5,5 litres per segon, que correspon a uns 500.000 litres diaris, quantitat que, com es pot veure, omplirà les necessitats de la població, escara que aquesta en l'esdevenidor tripliqui el número dels seus habitants. El sistema de distribució permetrà que el servei no quedi mai interromput en cas d'avaría, puix per mitjà de les vàlvules podrà isolar-se el tram de tuberia convenient.

La xarxa de clavegueram que està propera a acabar-se, recollirà totes les aigües residuals i de pluja dels edificis de la població i les conduirà a l'estació de depuració per procediment biològic, d'on sortiran completament netes i serviran per a regar les terres veïnes.

El cicle captació-depuració-distribució d'aigües potables evacuació-depuració d'aigües residuals, està lligat en les seves diferents fases a tota l'activitat de la població i representa quelcom més que una comoditat i una modernització: representa la salut i la vida dels seus habitants. Per tant, és el deure de tothom fer el més entusiasta esforç per a la ràpida realització d'aquesta obra.

**Abissínia, fa el que pot;  
Itàlia, igual o pitjor;  
però un rellotge de Can Clot  
fa anar a l'hora, que és millor.**

**Joleria i Rellotgeria «Clot»  
A. Clavé, 11. Granollers**