

amente la intervencion de entidades municipales, ya sea directamente, como Diputacion Provincial a través de los sistemas de cooperacion, o tendiendo a adoptar acciones asociativas y mancomunadas con intervencion de entidades supramunicipales, o la propia Diputacion o la Corporacion Metropolitana.

ESTUDIOS Y PLANES QUE AFECTAN AL VALLES ORIENTAL

Estudios a medio plazo

Las bases para la planificacion de la lucha contra la contaminacion en los núcleos importantes del Vallés Oriental quedan establecidos en el «Estudio de la Infraestructura de Abastecimiento y Saneamiento del Área Metropolitana de Barcelona-Iª Fase», realizado por la Comisaria de Aguas del Pirineo Oriental con la colaboracion de la Corporacion Municipal Metropolitana de Barcelona.

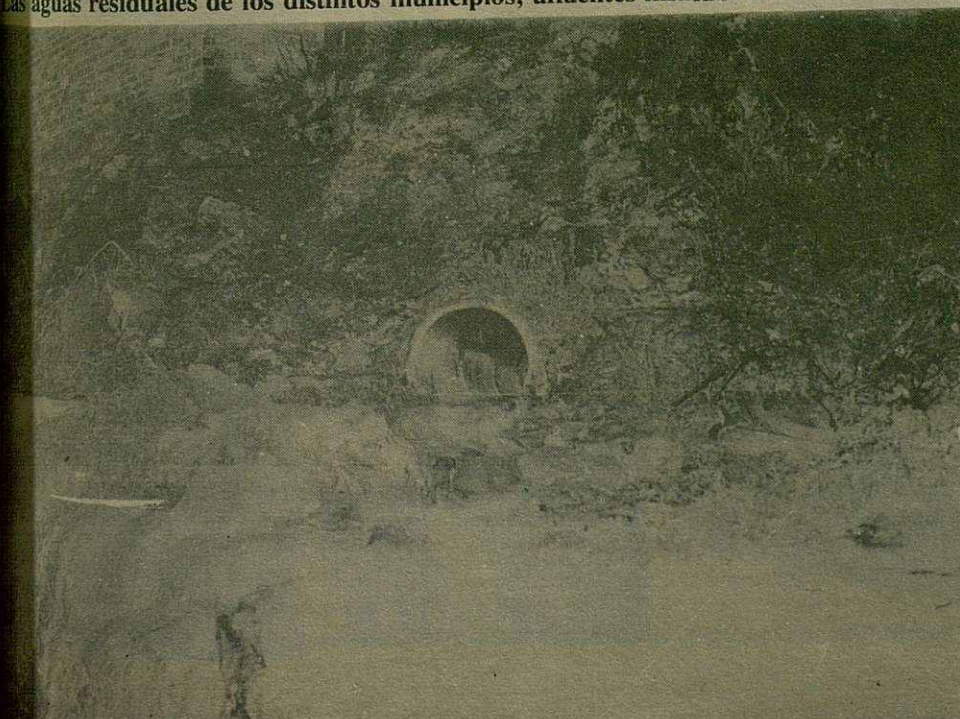
Este estudio ha sido realizado, con caracter general, para todo el territorio del Área Metropolitana de Barcelona, entendiendose como tal el que quedaba incluido en la primitiva delimitacion, definida por el Ministerio de Vivienda el 24 de Julio de 1968, y excluyendo la propia capital.

Las previsiones del estudio se analizan al año horizonte 1990 y la valoracion economica de las soluciones propuesta se establece en base al coste en el año 1975.

En las conclusiones correspondientes a saneamiento, el estudio propone como solucion optima, la formacion de «sistemas de depuracion», de ambito supramunicipal en unos casos y municipal en otros. En dichos sistemas, podrian incluirse la mayor parte de los afluentes industriales (en unos casos directamente y en otros previo un tratamiento especifico), a cuyo efecto se determina, asimismo, la linea de tratamiento más indicada para cada «sistema».

De los diversos sistemas propuestos, afectan a la cuenca del Rio Besós los siguientes:

Las aguas residuales de los distintos municipios, afluentes insalubres.



a) Sistemas supramunicipales

Denominación:	Municipios	Valor 1975 en millares ptas.
Sistema Cardedeu	Cardedeu, Llinas del Vallés	91.739
Sistema La Llagosta	La Llagosta, Sta. Perpétua de Moguda, Mollet, Martorellas, Sta. Maria de Martorellas, San Fausto de Campcentellas, Montornés.	794.004
Sistema Mollet	Mollet, Parets, Llisá de Vall, Llisá de Munt, Montmeló, Montornés.	607.250
Sistema Montcada	Montcada-Reixach, Sardanyola, San Cugat del Vallés, Ripollet, Sta. Maria de Barabará.	1.130.305
Sistema Palau de Plegamans	Palau de Plegamans, Sentmenat, Caldas de Montbuy	215.535
Sistema Granollers	Granollers, Canovellas	397.674
Sistema La Garriga	La Garriga, La Ametlla	100.000
Sistema Sabadell	Sabadell, Sta. Maria de Barabará.	943.644

b) Sistemas Municipales

Denominación	Valor 1975 en millares ptas.
Sistema Castellar del Vallés	73.994
Sistema La Roca	51.559
Sistema Polinyá	87.739
Sistema Vallromanas	13.772

Plan de Actuaciones Urgentes

Con los sistemas previstos dentro del Área Metropolitana de Barcelona y con otros ya estudiados en el exterior de dicho territorio, se elaboró en 1974, un plan de Actuaciones Preferenciales en Materia de Depuracion para las diversas cuencas del Pirineo Oriental, enfocado la depuracion de los vertidos con mayor repercusion en la degradacion de las aguas publicas.

La fórmula administrativa para la realizacion era la formacion de Consorcios entre la Confederacion Hidrográfica del Pirineo Oriental y la Diputacion Provincial, asumiendo ésta la representacion de las entidades locales afectadas.

Dentro de la cuenca del Rio Besós, los sistemas de depuracion incluidos dentro del Plan de Actuaciones Preferenciales fueron, los de Granollers, La Llagosta, Montcada, Mollet y Sabadell.

De los importes antes indicados, se deduce que la inversion necesaria, a corto plazo, para afrontar el saneamiento y la depuracion más urgentes en la Cuenca del Rio Besós, es de 3.873 millones de pesetas, valorada a coste año 1975.

Dicha inversion se refiere, exclusivamente, al coste de establecimiento, sin tener en cuenta los gastos de mantenimiento y de explotacion de las instalaciones.

CONSIDERACIONES SOBRE LA GESTION Y FINANCIACION

El déficit de inversion urgente en materia de lucha contra la contaminacion obliga a pensar seriamente en si, con el actual enfoque legislativo y financiero, (atribuyendo a los municipios, por una parte y a las industrias por otra la responsabilidad de la depuracion y proporcionando las ayudas financieras exclusivamente, a través de Organismos oficiales) es posible afrontar con garantias de éxito un programa global de lucha contra la contaminacion.

En enfoque que se dé a la financiacion de sistemas de depuracion municipales y colectivos es mucho más importante, en estos momentos, que los métodos coercitivos que puedan emplearse para forzar a los diversos responsables a depurar, individualmente, sus afluentes.

En estas circunstancias, cabe plantearse si la posibilidad de reutilizacion del agua — problema al que, en esencia afecta la depuracion desde los puntos de vista de calidad y utilizacion economica del agua — puede ser financiada con los medios actuales o por el contrario, debe enfocarse su financiacion bajo el punto de vista de su autogestion total o parcial, mediante la contribucion de todos los usuarios — sean urbanos o industriales — en proporcion al grado de contaminacion aportado por cada uno de ellos.

Texto y fotos MIGUEL ENRIQUEZ