

EL MUSEO DE GRANOLLERS ¿ UN GASTO INUTIL ?

A su paso por Granollers, se detuvo unas horas en nuestra ciudad el Dr. Dietrich Mahlow, que fue durante muchos años director del Museo de Baden-Baden y director del Museo de Nuremberg, en Alemania, y actualmente es asesor internacional del Museo Soto de Venezuela. Conoce los principales Museos de Arte Moderno del mundo y está reconocido internacionalmente como una autoridad en esta materia.

Se entrevistó con el alcalde, Francisco Llobet, para conocer más detalles sobre las causas que obligaron a aplazar el «II Congreso Internacional de Happening» previsto para los días 25, 26 y 27 de Marzo, y pedirle, en nombre de sus colegas de la crítica internacional, poder disponer del Museo de Granollers, que ya estuvo visitando el año pasado, para inaugurar en las nuevas fechas que propuso el alcalde para celebrar el Congreso, la I Exposición Internacional de Happening, por primera vez en España, con una duración de tres o cuatro semanas. El propio Dr. Dietrich Mahlow se ofreció para dirigir, bajo su responsabilidad, esta interesante exposición.

Al término de su entrevista con el alcalde le pedimos unas declaraciones a propósito del Museo de Granollers y sobre el tema del «happening».

EL MUSEO DEBE SER UN CENTRO VIVO

— Dr. Dietrich Mahlow, ¿qué significa para una ciudad la posibilidad de poder disfrutar de un Museo?

— Si una ciudad tiene un Museo es una ocasión que debe ser aprovechada. Si una ciudad tiene un Museo tan bello como es el de Granollers, es una ocasión grande para hacer algo. Mas, ¿qué hacer?. Un Museo es un hombre viejo. Ha de cumplir son un nuevo sentido, pues un Museo no solamente ha de servir para «conservar cosas», sino también para desarrollar una actividad cultural.

Ha de ser un centro vivo, de cultura activa, pues la cultura no es algo que ya existe y que nosotros podemos disfrutar a veces, sino que es algo que el hombre ha hecho y sigue haciendo con su esfuerzo creador.

Dietrich Mahlow: "El museo debería ser un centro vivo".



Por esto el Museo debe ser un centro de las fuerzas creadoras de un país, de una región o de una ciudad.

En este sentido es claro que un Museo pertenece, en principio, a los artistas de una zona determinada. Y la definición de Arte ha de ser entendida en un sentido muy amplio, no sólo Artes Plásticas, sino que también debe incluir las combinaciones de las otras Artes, la Literatura, el Teatro, la Música, etc., y también la Artesanía y la Fotografía. Todos los campos donde se muestra y demuestra la fuerza creadora del hombre.

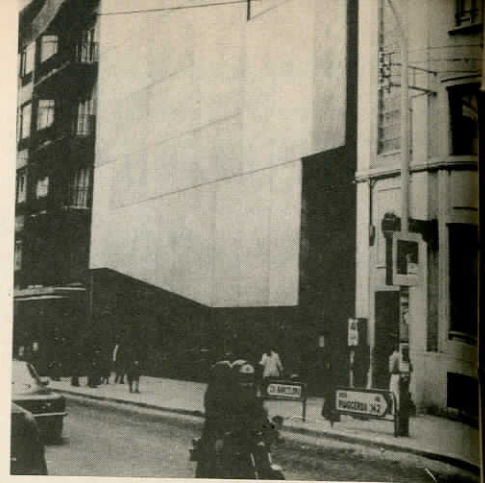
LA CIUDAD DEBE PARTICIPAR

— ¿Podría extenderse un poco más en sus consideraciones e ideas generales sobre la función que deben cumplir los Museos, pues creo que pueden ser de interés para la gente de Granollers con cuyo dinero y sin previa consulta se ha construido el Museo de la Ciudad?.

— Pienso que un Museo es en primer lugar un centro de encuentro entre artistas y público y, en segundo lugar, un centro de actividades y exposiciones artísticas o, mejor dicho, creadoras.

Si se desarrolla como centro de encuentro necesita de una cafetería, un punto donde pueda sentarse la gente y discutir. En cuanto a las exposiciones y actividades artísticas es necesario organizarlas de tal modo que la gente las comprende bien. Puede ser que en España exista un vacío de información sobre algunos caminos del Arte Moderno — no lo sé seguro — pero en todo caso es aconsejable montar las exposiciones siempre, o casi siempre, con una parte didáctica para que el público comprenda mejor y más fácilmente lo que exponen los artistas.

Y para organizar las actividades y seleccionar las obras no son tan importantes los



El museo de Granollers no es aprovechado.

criterios de CALIDAD, como dicen los criterios, sino la fuerza creadora que alienta dentro de aquellas obras. Es esta fuerza la que puede impulsar a la gente para que despierte en sí misma su propia fuerza creativa, que creo que todos la poseen, aunque en la mayoría de los casos hasta ahora, permanezca escondida.

A mi modo de ver, repito, un Museo es un centro de actividades, un centro de encuentro, para despertar las fuerzas creadoras del público, de los visitantes. El público es toda la ciudad, todos deben acudir a su Museo, especialmente si ha sido construido gracias a la propia ciudad, como es el caso del Museo de Granollers, que además tiene una buena arquitectura con buenas posibilidades prácticas para exposiciones de distintas clases y tendencias.

EMPEZAR CON LOS ARTISTAS LOCALES

Por esto creo que si el Museo de Granollers, quiere desarrollarse, probablemente habrá de comenzar con todos sus artistas, en un sentido amplio y sin limitaciones. Por lo menos una vez al año debe estar permitiendo a los artistas locales y de la comarca, exponer las obras que, a su propio juicio, sean más interesantes, sin mediación de ningún Jurado seleccionador, ni forastero ni de aquí, sino que ellos mismos, al menos una vez al año, tienen derecho a elegir las obras que quieren presentar y organizar con todas ellas una exposición que quieren presentar, y organizar con todas ellas una exposición colectiva con una participación absolutamente libre.

Pero para comprender mejor informarse bien y para no quedarse estancados en un localismo estrecho es necesario, en mi opinión, poder compararse por lo menos también, una vez al año, con los artistas de afuera, si es posible internacionales, con exposiciones temáticas, mejor que individuales, sobre temas como pueden ser el arte cinético o figurativo, o surrealismo, o happening, o abstracción, por citar unos ejemplos. Hay muchos temas pero hay que elegir prudentemente, siempre en colaboración con los propios artistas, y cada exposición debe proponerse informar, hacer