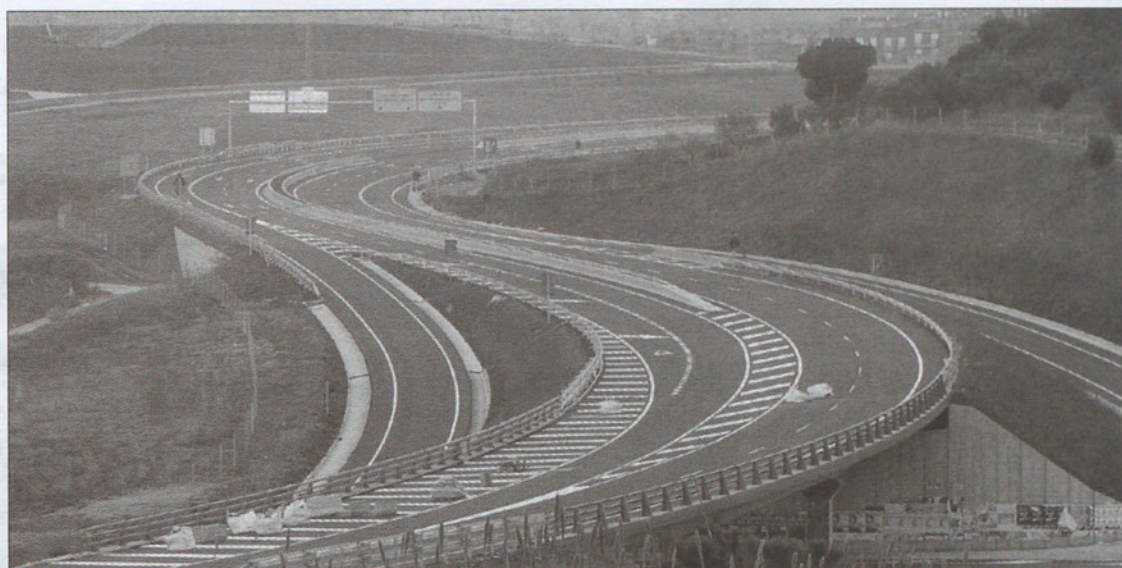


La vuelta a la normalidad una vez acabadas las fiestas Navideñas viene marcada por un asunto de máximo interés: la construcción parcialmente soterrada de la Ronda Nord. Los alcaldes de Granollers y Les Franqueses no se ponen de acuerdo (3). Tampoco hay acuerdo esta vez entre La Roca y Cardedeu, con el contencioso del Campo de Golf de Vilalba. Los Reyes Magos entregaron a Illa un saco de carbón (59). Ha empezado el 2005 y con el nuevo año un propósito de enmienda: dejar de fumar (12). Los controles policiales de la Nochevieja demostraron que la gente cada vez es más consciente de que no hay que consumir alcohol antes de coger el coche (18). El primer granollerense del año es africano y nació en su casa (11). La emigración es un tema de permanente actualidad, ahora debido al nuevo reglamento que permitirá regularizar la situación de todos aquellos que lleven seis meses en nuestro país y tengan un empresario que les contrate (4). Los equipos deportivos están condenados a jugar con las gradas semi-vacías. El mal es endémico y se extiende a todos los deportes, aunque alguno quiera disimularlo (44 y 45). Hemos querido en este principio de año conocer como unos deportistas viven en una silla de ruedas (8 y 9). La actualidad política local está marcada por la aprobación provisional en ciernes de la revisión del Plan General (11) y las impugnaciones a las ordenanzas municipales planteadas por el concejal Joan Palé (5). Esta semana se ha conocido un informe de la Generalitat en el que señala a nuestra comarca como una de las más contaminadas por culpa de los purines (14). Y otra de animales: se abre en Canovelles el primer centro de autolavado para mascotas (16). La encuesta de la semana arroja un resultado que será del agrado del concejal de Movilidad: los usuarios del transporte urbano están satisfechos con la puntualidad del servicio (7). Finalmente y para acabar hemos extractado una serie de Editoriales del 2004 que darán que hablar en el 2005 (17).

¡Que los Reyes hayan sido generosos!



El tramo de la Ronda Nord entre la carretera de Cardedeu y Bellavista está prácticamente acabado.

*La Generalitat ha dejado en manos de los alcaldes de Granollers y Les Franqueses llegar a un acuerdo que hoy no existe*

## Torné no acepta la propuesta de Ronda Nord de Granollers

ROBERTO GIMÉNEZ

El soterramiento parcial de la Ronda Nord al día de hoy está en el aire, al menos tal y como lo han dibujado los servicios técnicos de la Generalitat. El jueves de la semana pasada el secretario de Movilidad de la Generalitat, **Manel Nadal**, convocó al alcalde de Les Franqueses, **Francesc Torné** y al regidor de Urbanismo, **José Ramírez** en la sede de su departamento. Los representantes de Les Franqueses bajaron con el convencimiento que se les iba a enseñar el proyecto ejecutivo de soterramiento parcial de la Ronda Nord. Sin embargo, cual no fue su sorpresa al encontrarse en Barcelona con sus homólogos de Granollers: el alcalde, **Josep Mayoral** y el regidor de Urbanismo, **Jordi Terrades**. En la reunión también estaba presente el Director General de Carreteras **Jordi Follia**. Uno de los pocos directores generales que ha mantenido el cargo tras la llegada del tripartito a la Generalitat.

La reunión fue larga y en algún momento tensa, aunque la versión de la misma difiere según sea quien la cuenta. Ni Torné ni Ramírez estaban dispuestos a aceptar la propuesta que se les planteaba, concretamente la redactada por los técnicos de Granollers. Este hecho molestó considerablemente a los representantes de Les Franqueses "¿qué cara pondrían los de Granollers si nosotros dibujáramos cómo queremos Palou?", nos decía el regidor de Urbanismo, José Ramírez. Torné más cauto se limitaba a decir que la propuesta de Granollers a sus efectos no existe.

El soterramiento parcial de la Ronda Nord en sí no corre peligro. Ahora bien, Les Franqueses no está dispuesta a aceptar la propuesta elaborada por Granollers porque, al parecer de Torné, "complicaría la vida a los vecinos de Les Franqueses".

La Generalitat ha previsto para el 2005 una inversión de 4,2 millones de euros y el resto hasta 20 millones en el 2006. En esto el acuerdo existe, pero en el detalle de la obra no. Tan claro lo vio el secretario de Movilidad, tras dos horas de reunión, que acordaron volverse a sentar alrededor de una mesa a mitad de enero, con la condición de que antes los responsables de los dos municipios lleguen a un acuerdo. Sin embargo, Terrades no lo ve así. Entiende que los

puntos de desencuentro son fácilmente superables si hay voluntad, y él entiende que la hay.

La propuesta presentada por Granollers contempla una ronda parcialmente soterrada en el tramo de 800 metros comprendido entre las dos líneas de ferrocarril: Portbou y Puigcerdà. En principio se mantienen los cuatro carriles en superficie, dos en cada sentido de dirección, y se añaden dos carriles, uno en cada dirección, soterrados. Este soterramiento provoca un primer inconveniente para Les Franqueses: se suprimen pasos soterrados trazados para los peatones, básicamente vecinos de Can Calet, que tendrían que atravesar la Ronda dando una vuelta, a la altura de una rotonda cercana a Can Mònic. Eso no le gusta a Torné que espera poder conservar un paso soterrado en la Riera Carbonell ya que la ronda pasa por debajo de la riera.

Otra obstáculo que Torné no acepta de la propuesta: Con el soterramiento parcial de la Ronda Nord se suprime la pasarela del actual proyecto en superficie que permitía acceder a los vecinos de Can Mònic a las instalaciones deportivas de Les Franqueses. En la propuesta el paso de estos vecinos tendría que ser por una rotonda. Otra disconformidad: Torné aboga por que el tramo soterrado sea de tres carriles. Dos de bajada si se accede del barrio de Bellavista. Considera que la bajada es pronunciada y pasar de dos carriles a uno es peligroso. La propuesta de soterramiento habla de dos carriles uno en cada sentido de dirección. Básicamente, la preocupación de Torné está en facilitar el acceso a los vecinos de la zona. El colmo de la propuesta planteada a Torné fue cuando el director general de Carreteras, Jordi Follia, le dijo que el gasto del mantenimiento de los cuatro carriles en superficie en Can Calet se considera que es tramo urbano y por lo tanto debe sufragarlo el municipio, de la misma forma en que Granollers lo hace con la Ronda Sud.

Hace quince días escribíamos que 'El alcalde de Les Franqueses aceptará la Ronda Nord parcialmente soterrada', porque era consciente que de no hacerlo tendría de por vida el sambenito de ser el culpable del intenso tráfico que allí se avecina. Esa afirmación hoy sigue siendo válida con una sola condición: que se modifique la propuesta presentada el pasado jueves, con ella, Torné no firma. La próxima semana Torné y Mayoral se volverán a ver las caras.